

**Российская академия наук
Уральское отделение
Коми научный центр**

**ОСНОВНЫЕ ИТОГИ
научной и научно-организационной деятельности
Института социально-экономических
и энергетических проблем Севера
за 2011 г.**

Сыктывкар
2012

**Основные итоги научной и научно-организационной деятельности
Института социально-экономических и энергетических проблем Севера за 2011 г. /**
Сост. И.Г.Бурцева. – Сыктывкар, 2012. – 79 с. (Коми научный центр УрО Российской
АН).

Изложены основные итоги научной и научно-организационной деятельности
Института социально-экономических и энергетических проблем Севера Коми НЦ УрО
РАН за 2011 год. Представлен список опубликованных работ сотрудников института в
2011 г.

Ответственный редактор

д.т.н. Ю.Я. Чукреев

ВВЕДЕНИЕ

Институт социально-экономических и энергетических проблем Севера Коми НЦ УрО РАН в 2011 году проводил исследования по трем важнейшим направлениям:

- демография, экономика народонаселения, социальная политика в северных регионах России;
- стратегия развития и размещения производительных сил, природно-ресурсная экономика, индикативное планирование и мониторинг развития хозяйства северных регионов;
- системные исследования энергетики районов Севера, теория и методы обеспечения надежности и эффективности региональных энергетических систем в условиях Севера.

Выполнение НИР (за исключением работ по контрактам на договорной основе) обеспечивается базовым бюджетным финансированием. Все работы выполняются в соответствии с Программой фундаментальных научных исследований государственных академий наук на 2008-2012 годы и основными направлениями фундаментальных исследований РАН.

Научно-исследовательская деятельность проводилась по программам фундаментальных исследований РАН и тематических отделений РАН (Отделение общественных наук РАН – две темы; Отделение энергетики, машиностроения, механики и процессов управления РАН – две темы). В 2011 г. две темы выполнялись в рамках программ Президиума РАН, проводились исследования в рамках межсекционной программы фундаментальных исследований по Отделению энергетики, машиностроения, механики и процессов управления РАН, выполнялись один междисциплинарный и один интеграционный проект, два научно-исследовательских проекта разрабатывались на основе договорных отношений, два проекта выполнялись в рамках проекта ПРООН ГЭФ «Укрепление системы ООПТ Республики Коми в целях сохранения биоразнообразия первичных лесов в районе верховьев р. Печора», один проект выполнялся при финансовой поддержке РГНФ, один проект финансировался из средств гранта молодых ученых и аспирантов УрО РАН.

Общий объем публикаций сотрудников Института составил 185 п.л. (3,9 п.л. на 1 научного сотрудника).

Планирование тем научно-исследовательских работ на 2012 г., финансируемых из госбюджета, проведено на конкурсной основе. В 2012 г. научными подразделениями Института планируется продолжить исследования по трем тематическим направлениям, утвержденным постановлением Президиума РАН № 24 от 24.06.2008 г.

ВАЖНЕЙШИЕ РЕЗУЛЬТАТЫ ФУНДАМЕНТАЛЬНЫХ ИССЛЕДОВАНИЙ

Научные основы региональной политики и устойчивое развитие регионов и городов

1. Выполнен цикл исследований по устойчивому развитию территориально-хозяйственных систем (ТХС). Выявлено, что из всех ТХС Севера только Двино-Печорская система приближена к нормам основного социально-экономического района, что обуславливает необходимость целенаправленной интеграции Республики Коми, Архангельской и Вологодской областей. Обосновано, что социальная эффективность региональных систем северных регионов зависит от степени реализации постиндустриального развития, саморазвития и пространственного развития, что активизирует креативность, социальные связи и самоорганизацию населения и стимулирует децентрализацию базовых секторов за счет развития локальных систем, поддержанного ростом транспортной и сетевой доступности и межсистемного взаимодействия. (Лаженцев В.Н., чл.-корр. РАН, Дмитриева Т.Е., к.г.н., Максимов А.А., к.э.н., Щенявский В.А., к.э.н., Бурьян М.С.)

2. Устойчивое развитие агропродовольственного сектора обеспечивается в единстве и взаимосвязи воспроизводства производственного потенциала, человеческих ресурсов и природной среды. Выявлены внешние и внутренние факторы и условия, стимулирующие и сдерживающие устойчивое развитие. Показано, что сельскохозяйственное производство будет функционировать устойчиво, если все ее факторы сбалансированы, а проводимая социально-экономическая и аграрная политика сопровождается правовым и финансовым обеспечением. Предложена система индикаторов для оценки устойчивого развития отрасли, базирующаяся на натуральных, стоимостных и относительных показателях. Предложенные методологические подходы могут быть положены в основу разработки концепции и программы устойчивого развития сельских территорий. (Иванов В.А., д.э.н., Мальцева И.С., к.э.н., Микушева Т.Ю., к.э.н., Мустафаев А.А., к.э.н., Терентьев В.В., к.э.н.)

3. Разработаны основные теоретические и методологические подходы к анализу развития социальных сетей и доверительных отношений и практик взаимопомощи в северном регионе для условий ресурсного освоения северного региона. Новизна исследования состоит в изучении специфики социальных сетей с позиций их однородности и слабости межгруппового взаимодействия. Показано, что состав и способы использования социальных сетей отличаются в разных статусных группах, имеют возрастную (поколенческую) гендерную специфику. Выявлен низкий уровень

доверительных отношений между разными статусными группами, что тормозит развитие практик взаимопомощи и формирование гражданского общества и приводит к углублению социальных проблем региона. (Лыткина Т.С., к.с.н.)

Основы развития и функционирования энергетических систем в рыночных условиях, включая проблемы энергоэффективности экономики и глобализации энергетики, энергобезопасность, энергоресурсосбережение и комплексное использование природных топлив

Разработана методика оценки показателей балансовой надежности (ПБН) при управлении развитием электроэнергетических систем (ЭЭС), основанная на вероятностном представлении случайных состояний, вызванных ненадежностью основного генерирующего и сетевого оборудования. Теоретически показано и практически проверено, что предлагаемые вероятностные ПБН связаны с экономической категорией компенсационных затрат от ненадежности, что позволяет использовать их для обоснования средств обеспечения надежности ЭЭС. Применительно к ЭЭС России разработанная методика позволила установить требования к средствам обеспечения надежности – резервам мощности отдельных территориальных зон и запасам пропускных способностей связей между ними, что нашло отражение в «Методических рекомендациях по проектированию развития энергосистем России». (Чукреев Ю.Я., д.т.н., Манов Н.А., к.т.н., Чукреев М.Ю., к.т.н., Полуботко Д.В., к.т.н.).

ОСНОВНЫЕ РЕЗУЛЬТАТЫ РАБОТ

ПО ОСНОВНОЙ ТЕМАТИКЕ ИНСТИТУТА, ВЫПОЛНЕННОЙ В
СООТВЕТСТВИИ С ОСНОВНЫМИ НАПРАВЛЕНИЯМИ ИССЛЕДОВАНИЙ
РОССИЙСКОЙ АН

Тема: «Научное обоснование устойчивого развития территориально-хозяйственных систем Севера» (№ гос. регистрации 0120.0951821; науч. рук. – чл.-корр. РАН В.Н. Лажнецев)

Проект «Теоретические аспекты социально эффективной организации территории в условиях разреженного и поляризуемого экономического пространства Севера»

К теоретическим отнесены аспекты, раскрывающие понимание содержания устойчивого развития (УР), а именно: межрегиональные и субрегиональные системы, критерий и полиструктура процесса. Логика концептуальных положений реализована на эмпирическом материале развития конкретных видов субрегиональных систем.

Иерархия территориальных систем. Верхний уровень представлен межрегиональной системой, совпадающей с основным социально-экономическим районом, в границах которого происходит наиболее полное согласование природно-ресурсной, расселенческой, инфраструктурной подсистем. Субрегиональное устройство отражают интегральные и отраслевые территориальные хозяйственные системы. В субрегиональной иерархии в качестве основных уровней выделены муниципальные и поселенческие системы. Отраслевая организация допускает межмуниципальные системы, отражающие целенаправленное межсистемное взаимодействие первичных уровней. Первичную ячейку систем представляют домохозяйства.

Критерий УР – социальная эффективность организации территории (СЭФОТ).

СЭФОТ или «территориальная справедливость» (Б. Дейвис, 1968) реализует принцип универсальности: люди, проживающие в разных частях страны, должны иметь равное право удовлетворять свои насущные потребности. В нашей интерпретации социальную эффективность оценивает и обеспечивает доступ к ресурсам территории, деятельности, базирующейся на их использовании и дающей занятость и доход, и услугам. Низкая социальная эффективность означает ограничения доступа на той или иной территории и выражается в отсутствии права на пользование ресурсами, безработице и бедности, дискриминации в получении услуг. В связи с этим конструктивная сущность СЭФОТ – сформировать или оптимизировать

пространство(а) развития деятельности(ей), обеспечивающей(их) занятость/доходы, услуги.

Устойчивое развитие – полиструктурный процесс. Концептуальное развитие категории УР прослеживается от исходного ресурсного – «неистощительное развитие в долгосрочном, межпоколенном плане» – до современного триединства экономического развития, социального прогресса и экологической ответственности. Триада ядерных процессов УР в данном исследовании включает *постиндустриальное развитие, саморазвитие и пространственное развитие*. Ориентированные на ресурсы человека, а не на природу как источник цивилизации, самоорганизацию субъекта развития, планирование опережающего территориального каркаса деятельности, указанные процессы отвечают глобальным тенденциям, отражают движущую силу развития и учитывают существенный фактор пространства через параметры плотности, расстояний и взаимодействия (разделенности). На межрегиональном уровне возрастает роль интеграции, которая приобретает плановый характер.

Особенности межрегиональной интеграции выявило изучение Двино-Печорского региона. Его единство обусловлено дополняющим природно-ресурсным разнообразием арктических и таежных территорий, однотипностью речных бассейнов, «сквозной» инфраструктурой, совместными усилиями по формированию внутрисоссийского рынка. Региону присущ ресурсно-инновационный тип модернизации с использованием новейших достижений в области био- и геотехнологий. Разнообразные связи в рамках национальной и мировой экономики реализуются, в основном, через международные и федеральные целевые программы, а не совместные (Вологда, Архангельск, Сыктывкар). Такое положение обусловлено чрезмерной концентрацией финансовых ресурсов в федеральном бюджете и низким уровнем организации межрегионального взаимодействия. Участие региональных правительств и «смежных» муниципалитетов в координации стратегий и программ социально-экономического развития ограничено договорами о сотрудничестве, без создания общих институтов инвестирования и проведения крупных хозяйственных мероприятий.

Опора на содержание процессов УР в исследовании определенных отраслевых и интегральных систем позволила конкретизировать проблемы и направления роста социальной эффективности организации территории.

Пространственное развитие сегмента медицинских услуг направлено на решение проблем низкой плотности мест, больших расстояний и слабой связанности в существующей сети специализированных услуг. Рост доступности таких услуг, особенно для сельского населения, предлагается обеспечить за счет формирования

межмуниципальных отраслевых систем вокруг межрайонных диагностических и лечебных центров, предоставляющих диверсифицированный набор высокотехнологичных услуг, и улучшенным транспортным и дистанционным взаимодействием центров во всей сети. Представлена конфигурация таких систем.

Планирование размещения нового сектора внутреннего туризма, использующего для создания рабочих мест богатые культурно-рекреационные ресурсы, предполагает стратегически оформленное включение этой деятельности в экономическую основу интегральных систем с адекватной оценкой местных ресурсов и разработкой туристских дестинаций, а также организацию межмуниципальных систем на базе внутрирегиональных цепочек объектов показа. Критичными параметрами пространства развития туризма являются плохая транспортная доступность туристских ресурсов, низкие плотность и качество мест проживания, слабая подготовка и взаимодействие туроператоров и органов управления (межсистемное сотрудничество).

Саморазвитие сельских территорий зависит от институционализации коренных этнических общностей. Социальная и демографическая деградация села наблюдается на фоне глубокого низкого спада сельхозпроизводства, поэтому его укрепление, в том числе на личных подворьях, рассматривается как основа жизнеспособности села. Оценена роль использования древесных, недревесных и туристических ресурсов в доходах домохозяйств, а также охоты и рыболовства как некоммерческих видов деятельности, имеющих высокую культурно-смысловую ценность для коренных жителей. Обозначены законодательные барьеры, препятствующие приоритетному доступу селян к местным ресурсам и защищенности традиционного природопользования. Обоснована необходимость исследования социального партнерства для экономической самоорганизации в сельских общинах.

Проект «Экономические и экологические основы устойчивого развития регионального лесного сектора».

На основании оценки состояния лесного фонда Республики Коми выявлены основные проблемы перехода на модель устойчивого лесопользования и интенсивного лесного хозяйства: первичное освоение лесных территорий концентрированными сплошными рубками, непрерывное расширение территории заготовки для поддержания требуемого объема, низкая доля активного воспроизводства лесов (посадки, посева, проведения рубок ухода) на местах проведенных рубок. Определены основные показатели и параметры интенсивного лесного хозяйства. На основе лесоводственно-экономического зонирования лесного фонда Республики Коми даны рекомендации по ведению интенсивного лесного хозяйства применительно к различным

лесоэкономическим условиям, включающие: разработку нормативов для однородных по условиям местопроизрастания участкам лесов в пределах каждой выделенной зоны, устанавливающих количество приемов рубок, время их проведения, интенсивность разреживания, показатели контроля качества и другие параметры, необходимые для проведения лесохозяйственных работ; моделирование развития лесных насаждений в пределах однородных по условиям местопроизрастания участков леса; экономическую оценку эффективности лесохозяйственных мероприятий для каждой группы нормативов и подготовку окончательного решения о целесообразности использования интенсивных методов ведения лесного хозяйства. Результатом зонирования стало выделение наиболее перспективных, с точки зрения использования интенсивных методов ведения лесного хозяйства, зон: Троицко-Печорского, Прилузского, Вуктыльского, Прутского, Айкинского, Усть-Куломское и Ертомского лесничества.

Основные ограничения локального лесопользования в Республике Коми выражаются в затруднительном доступе к качественному лесному ресурсу и неподъемной величине арендной платы, необходимости строительства и содержания лесовозных дорог. Направления их преодоления включают: субаренду, подряд, объединение мелких лесных предприятий или индивидуальных предпринимателей в союзы или партнерства, предпочтение социального критерия предоставления участков перед финансовым, развитие договоров социального партнерства и рабочих соглашений

Выявлены барьеры и механизмы (направления) саморазвития локальных лесопромышленных систем в Республике Коми. Их можно разделить на три группы: технологические (устаревшие технологии заготовки и переработки), инфраструктурные (отдаленность от рынков сбыта, транспортная недоступность, отсутствие квалифицированных кадров и др.) и институциональные (ограниченный доступ к лесному фонду, слабый внутренний спрос на продукцию деревянного домостроения и др.).

К базовым направлениям саморазвития локальных систем относятся: оценка лесных ресурсов региона; интенсификация лесного хозяйства; частно-государственное партнерство в строительстве лесных дорог; технологическая модернизация и использование инновационных технологий; товарная диверсификация; встроенность в программы социально-экономического развития территории данных систем; ориентация на локальный/региональный рынки.

Анализ значений характеристик речного стока в бассейнах рек региона за последние 40-50 лет выявил, что, при рубке леса наибольшим изменениям

гидрологического режима и экстремальных значений стока подвержены малые и средние по величине водотоки. Установлено, что на этих категориях водотоков в первые десятилетия после рубок леса значительно (на 15-36%) повышаются значения максимального весеннего стока, сокращается меженный сток (на 10-20%). Аналогичные изменения значений характеристик стока и соответствующих им уровней воды могут иметь место при сокращения лесных угодий в результате прохождения крупных лесных пожаров. В больших речных бассейнах (среднее и нижнее течения рек Печора, Уса, Северная Двина, Вычегда, Мезень) разновременная и разномасштабная хозяйственная деятельность несущественно повлияла на изменение стоковых характеристик; основным фактором их изменений во времени является климат.

Доказано, что в основе устойчивого лесопользования лежит учет экосистемных услуг. Экономическая оценка позволяет определить ценность территории, выявить получателей экологических благ, обосновать величины компенсационных платежей, связанных с ущербом, изменением целевого назначения или изъятием биологических ресурсов. По результатам проведенной оценки модельных объектов особой охраны установлено преобладание ценности депонирования углерода и водорегулирующей услуги. Рекреационная составляющая, несмотря на перспективность доходов в других регионах страны, не занимает ведущих позиций в экономической ценности лесных территорий Республики Коми. Основными получателями экологических благ являются местное население и мировое сообщество.

Установлено, что инструментами социально-экологической ответственности бизнеса в области лесопользования в регионе являются лесная сертификация, международные стандарты управления окружающей средой ИСО Р 14001 и применение новейших технологий в лесопереработке.

Подпроект «Эффективное и рациональное водопользование как фактор устойчивого развития»

Дана оценка эффективности водопользования регионов Северо-Западного федерального округа и других регионов страны по водоемкости валового производимого продукта (ВРП) с позиции необходимости обеспечения устойчивого социально-экономического развития. Показана высокая дифференциация регионов по водообеспеченности, использованию водных ресурсов и социально-экономическим характеристикам. На основе анализа удельных показателей ВРП установлено, что «водоемкость ВРП», как интегральный показатель социально-экономической дифференциации российских регионов, необходимо оценивать не только по объему

потребления свежей воды, но и по общему водопотреблению с учетом использования оборотной воды.

Определены показатели водоотведения ВРП по категориям сточных вод. Обоснована взаимосвязь водоемкости ВРП, величины водооборота и сброса условно чистых сточных вод, что является основанием для решения проблемы снижения водоемкости в первую очередь с позиции возможного роста объемов оборотного водоснабжения. Сточные воды категории «нормативно-чистые, без очистки» необходимо рассматривать в качестве дополнительного источника водоресурсного обеспечения регионов и резерва снижения нагрузки на водные объекты при оценке водохозяйственной ситуации в регионах.

Эффективность водопользования оценивалась по удельным показателям водоемкости ВРП (по свежей воде и полной) с учетом долей использования оборотной воды и сброса сточных вод «нормативно-чистые, без очистки», в совокупности косвенно отражающих технологический аспект водоемкости производств, развитие оборотного водоснабжения и других водоохраных объектов. Оценочная система показателей не включала характеристик, касающихся очистки сточных вод, поскольку они примерно одинаково низкие во всех регионах без исключения. С учетом этого подхода эффективность водопользования является низкой в Южном и Северо-Западном округах, средней – в Приволжском, Сибирском, более высокой – в Центральном, Уральском и Дальневосточном. Представленные подходы к оценке эффективности использования водных ресурсов могут быть использованы при разработке бассейновых схем комплексного использования и охраны водных объектов (СКИОВО) и региональных программ развития водопользования, а также для комплексного территориального анализа лесопользования и лесного планирования.

Проект «Факторы и условия устойчивого функционирования хозяйствующих субъектов АПК и сельских территорий Севера»

Объективные предпосылки устойчивого развития аграрного сектора Российского Севера обусловлены необходимостью увеличения производства местных экологически безопасных продуктов питания и обеспечения продовольственной безопасности, ростом уровня жизни сельского населения, стабильным и сбалансированным природопользованием.

Установлена двойственная природа устойчивости, сочетающая саморазвитие и внешнее воздействие. Показана решающая роль влияния внешних факторов на устойчивое аграрное и сельское развитие.

Проведено исследование и дана оценка состояния устойчивости сельского хозяйства северных территорий в дореформенный период и в период рыночных преобразований. Установлено, что для 1960-1980-х гг. характерна положительная динамика аграрного производства, повышение уровня и качества жизни крестьян. Рыночные тенденции аграрного и сельского развития зоны Севера противоречат решениям Всемирного саммита по устойчивому развитию в Йоханнесбурге (2002г.) и положениям Указа Президента России «О концепции перехода Российской Федерации к устойчивому развитию» (1996г.).

Сложившаяся в условиях трансформации экономических отношений негативная внешняя среда привела к нарушению равновесия и потере большинством сельхозорганизаций устойчивости. Установлено, что современное состояние аграрного сектора периферийных (удаленных) сельских районов характеризуется как неустойчивое, которое приобрело крайне негативную форму, связанную с ликвидацией сельхозпроизводства и сокращением обжитой сельской территории.

Анализ финансовой устойчивости сельскохозяйственных предприятий Республики Коми показал, что треть организаций являются финансово неустойчивыми, (а в глубинных районах – более половины), две трети (в основном малые предприятия) имеют недостаток средств всех источников для формирования запасов и затрат.

Выявлены сдерживающие факторы и условия устойчивого развития сельского хозяйства: диспаритет цен на сельскохозяйственную продукцию и материально-технические ресурсы, поставляемые селу; жесткая кредитная политика государства и коммерческих банков и резкое удорожание кредитных ресурсов; неплатежеспособность потребителей и несвоевременные расчеты за реализованную продукцию; снижение государственной поддержки; нарушение корпоративных связей, акционирование агросервисных предприятий, призванных обслуживать сельских товаропроизводителей, сделавшие их фактически независимыми от тружеников деревни; либерализация импорта продовольствия; падение платежеспособного спроса населения; отсталые технологии, высокий уровень износа основных фондов; крайне низкий уровень жизни тружеников села; дефицит квалифицированных кадров в отрасли; недостаточный уровень менеджмента; неразвитость производственной и социальной инфраструктуры.

Обоснованы концептуальные подходы к устойчивому развитию сельского хозяйства, основанные на использовании новых технологий и сбалансированном воспроизводстве ресурсного потенциала, производстве органической продукции, позволяющей получать рентный доход, формирование многоукладного и

многофункционального хозяйства на селе, создание научно-информационного обеспечения, усиление государственной поддержки сельхозтоваропроизводителей.

Определены основные факторы и необходимые условия приостановления системного разрушения производственного потенциала АПК северных регионов. Раскрыты ключевые моменты и даны конкретные рекомендации по формированию экономического потенциала комплекса.

Показано, что существующий в настоящее время механизм господдержки сельскохозяйственных товаропроизводителей себя не оправдывает, так как не обладает стратегической направленностью и комплексностью. Программы поддержки не содержат мероприятий по оздоровлению финансово неустойчивых, убыточных организаций, которые не имеют собственных источников финансирования. Субсидирование носит компенсационный характер, а у малых организаций зачастую нет залоговой базы для получения кредита. Для объективной оценки эффективности реализации мер государственной поддержки следует проводить ее в разрезе трех групп организаций: эффективно функционирующих; хозяйствующих на среднем уровне; находящихся в стадии кризиса. Критериальным признаком группировки организаций предлагается тип их финансовой устойчивости.

Выявлено, что устойчивое развитие сельских территорий является важнейшей частью государственной политики. Современная политика, запятая основанная на использовании отраслевого подхода к территориальному развитию, сдерживает ее устойчивое развитие. Обоснованы приоритеты и инструменты социально-экономической политики устойчивого развития сельских территорий. Предложен подход к реализации политики устойчивого социально-экономического развития сельской местности через разработку и принятие Концепции и Программы «Устойчивого развития сельских территорий» с широким вовлечением заинтересованных групп населения в эти процессы.

Тема: «Тенденции и перспективы социально-экономического развития северных регионов России: демография, труд, миграция, расселение и социальные системы» (№ гос. регистрации 0120.1051314, науч. рук. – д.э.н. В.В. Фаузер).

Проект «Социально-экономические и трудовые проблемы развития северных регионов России».

Выявлена зависимость между системой расселения и эффективностью формирования постоянного населения. Доказано, что учет демографических структур при формировании системы расселения в разные периоды освоения территорий позволяет значительно повысить приживаемость новоселов. Обоснован подход к

системе организации сельских поселений – в форме прямой увязки системы сельских поселений к транспортной схеме и промышленным узлам, сети объектов социальной инфраструктуры.

В рамках выдвигаемого положения обосновывается, что эффективность формирования населения зависит от существующей системы расселения. Расселение, формируясь под влиянием общественного производства, в свою очередь, все в большей мере оказывает обратное воздействие на экономику зоны Севера и ее территориальную организацию. Получить это обобщение позволили следующие выводы из проведенного исследования:

- в районах Севера основой формирования расселения выступало и продолжает выступать производство. Именно характер производства и отраслевая структура промышленности определяют основные черты расселения;

- расселение характеризуется наличием большого числа мелких узкоспециализированных населенных пунктов. Мелкопоселковая структура расселения усугубляет проблемы занятости населения и развития социальной инфраструктуры;

- в районах нового хозяйственного освоения расселение необходимо рассматривать не только как систему населенных пунктов, но и как процесс формирования населения. Одной из проблем расселения остается развитие опорной сети многофункциональных городских поселений, оказывающих непосредственное влияние на процесс формирования населения и стабильность кадров. Комплексное освоение природных ресурсов позволит разрешить данную проблему;

- условия освоения Севера способствуют созданию форм расселения как традиционных (стабильных), так и мобильных, где места приложения труда и проживания могут быть разделены большими расстояниями. В районах Дальнего и Среднего Севера следует сохранить систему расселения, включающую базовый многофункциональный город и вахтовые поселки. Вахтовый метод освоения не теряет своей актуальности, прежде всего, в приполярных районах и в первоначальный период освоения месторождений;

- в Республике Коми, исходя из демографического прогноза, в ближайшее десятилетие несколько нарушится установившееся соотношение между городским и сельским расселением: существенно снизится доля сельского населения. Главные сдвиги в расселении в последние годы – перераспределение населения с севера на юг, рост концентрации населения в районах Ближнего Севера, в больших и средних городах и крупных селах.

Определяя региональную политику расселения, необходимо отметить, что важное место в ней принадлежит вопросам перспективного расселения. Стратегической целью совершенствования расселения является достижение большей интеграции поселений, так как социально-экономические возможности любого изолированного города, а тем более села, сравнительно ограничены. Тактическими целями совершенствования расселения в ближайшие годы должны стать:

- уплотнение опорного каркаса расселения и создание вокруг его центров групповых систем поселений за счет улучшения транспортной доступности для жителей малых населенных пунктов;
- сдерживание роста больших и укрупнение малых городов и поселков городского типа;
- укрупнение сел и включение их в групповые системы вокруг создаваемых опорных центров расселения в сельской местности.

В районах нового хозяйственного освоения необходимо изменить организацию расселения и градостроительства. Суть этих изменений такова:

- перенос «центра тяжести» градостроительства в зону Среднего и Ближнего Севера;
- расселение в городах подавляющей части персонала, работающего на северных промыслах, и членов их семей;
- ускоренное развитие массового производства легких, мобильных зданий и сооружений комплектно-блочного типа для формирования вахтовых поселений в зоне промыслов, расположенных за Полярным кругом или в безлюдных районах с плохой транспортной доступностью;
- сокращение численности постоянно проживающего населения (уменьшение градообразующей составляющей) и, соответственно, объемов строительства в городах приполярной зоны за счет максимального выноса обслуживающих производств и служб в опорные города Среднего и Ближнего Севера;
- освоение месторождений с позиции охраны легкоранимой и медленно возобновляющейся северной природы, что обуславливает формирование «усеченных» территориально-промышленных комплексов. Смещение основных объемов градостроительства в районы Ближнего Севера, что позволит решать не только текущие проблемы, но и снять проблему использования женского труда, осуществить на практике рациональное разделение труда между северными территориально-промышленными комплексами и социально-экономическим комплексом Ближнего Севера.

Рассматривая вопросы расселения в районах Севера с учетом их слабой транспортной доступности, необходимо обратить внимание на следующий момент. Создание условий повышения информационной связи между селом и городом, улучшение транспортного сообщения между городом и слабо развитым районом может спровоцировать очередной, еще больший всплеск сельско-городской миграции. Во избежание этого необходимо создавать в отдаленных селах и слабо развитых районах равноценные условия жизнедеятельности, в первую очередь, в районах компактного проживания коми этноса и других коренных этносов Севера России.

На территориях с абсолютно дискомфортными и экстремально дискомфортными климатическими условиями, а также с ограниченными запасами эксплуатируемых природных ресурсов предпочтительнее создавать временные формы расселения.

При разработке систем расселения и планировке поселений необходимо учитывать медико-географическое районирование зоны Севера. Медико-географические условия наряду с другими факторами оказывают влияние на территориальную подвижность населения. С учетом этого фактора для зоны с благоприятными условиями для жизни людей можно рекомендовать открытую планировочную структуру, для зоны с неблагоприятными условиями – полужакрытую и для зоны с непригодными для жизни пришлого населения условиями – закрытую (по критерию включения естественной среды).

Подпроект «Социальный потенциал развития локальных сообществ на Севере: сети, доверие и практики взаимопомощи»

Разработаны и обоснованы теоретические и методологические подходы к анализу социальных отношений в современном контексте региона. На базе общей характеристики состояния социальных сетей выявлена их специфика. Доказано, что функционирование и состав социальных сетей имеют значительные статусные, возрастные (поколенческие) и гендерные особенности. Выявлены основные очаги конфликтов на различных уровнях социальных отношений. Установлена необходимость формирования гражданского общества на основе добровольческой деятельности и доверия между людьми.

В рамках выдвигаемого положения показано:

– выявленная характеристика социальных отношений является отражением современной российской ситуации (в целом, и региональной, в частности) глазами респондентов. Характеризуется она в негативных тонах, что определяет высокий уровень недоверия населения друг другу, работодателям, органам власти и т.д. Через общую оценку социальных отношений происходит проблематизация, рефлексия и

поиск компромиссных решений в выстраивании персональных (межличностных) отношений с окружающими людьми: «замыкание на себе» или, напротив, распространение практик доверительного взаимоотношения с окружающими;

– функционирование социальных отношений (сетей) имеет значительную статусную, возрастную и гендерную специфику. В ходе исследования были выделены три основных формы включенности в социальные сети: 1) включенность в сети повседневных контактов и поддержки; 2) включенность в институционализированные сети; 3) наличие связей как особой формы сетей, обеспечивающих доступ к наиболее дефицитным и высокоэффективным видам ресурсов. Выявлено, что, чем ниже социальный статус и материальная обеспеченность, тем меньшим социальным капиталом обладает индивид, что свидетельствует об углублении процессов неравенства в обществе. Женщины в большей степени заинтересованы в поддержании социальных сетей, чем мужчины. Но женские сети, как правило, не способствуют вертикальной мобильности. В то же время в несколько лучшей ситуации выглядят женщины, вышедшие на пенсию: благодаря социальным сетям, они легче, чем мужчины, адаптируются к своему «новому» статусу;

– изучение практик социального взаимодействия позволило выявить основные проблемные точки общества. Прежде всего, это слабость гражданского общества, которое является непременным условием повышения качества услуг сферы обслуживания (торговли, здравоохранения, образования). В настоящее время отношения «специалист-клиент» характеризуются зависимостью одних и претензиями других, в основе чего лежит неэффективность институтов социальной политики в современной России. Аналогичные характеристики взаимоотношений, подразумевающих отношения зависимости, были обнаружены и внутри трудовых коллективов.

Проект «Тенденции и перспективы развития социальных систем регионов Севера России».

Анализ тенденций и особенностей развития социальных систем регионов Севера выявил:

- в области доходов и потребления населения отмечается устойчивость структур формирования и использования денежных доходов населения: формирование денежных доходов отличается более высокой, относительно среднероссийской, долей оплаты труда и социальных выплат и низкой – доходов от собственности; неизменным остается большой удельный вес скрытых доходов – заработной платы и доходов от предпринимательской деятельности; сохраняется высоким, относительно

среднероссийского, уровень душевого располагаемого дохода, но он является недостаточным для обеспечения полноценных условий воспроизводства жизнедеятельности северян.

В использовании денежных доходов населения: преобладают расходы на покупку товаров и услуг, прирост финансовых активов и обязательные платежи и разнообразные взносы, и на очень низком уровне находятся расходы на приобретение недвижимости; заметно ниже среднероссийского уровня сохраняется удельный вес расходов на покупку товаров и услуг, обусловленный значительными расходами северян за пределами регионов; высокий, относительно среднероссийского, уровень номинального душевого фактического конечного потребления домашних хозяйств, но сопоставимый с ним после корректировки на покупательную способность.

- *В области образования* наметились негативные изменения: произошло сокращение сети дошкольных образовательных учреждений при значительном росте численности детей дошкольного возраста, и увеличилась нагрузка на эти учреждения; сократилось число общеобразовательных учреждений в связи с сокращением численности обучающихся и недоукомплектованности сельских школ; уменьшилось количество учреждений и численность обучающихся начального профессионального образования при неизменно высоком спросе предприятий на рабочие профессии; увеличилось количество образовательных учреждений и обучающихся в учреждениях среднего и высшего профессионального образования при недостатке подготовки студентов инженерных специальностей.

- *В области здравоохранения* наблюдаются определенные позитивные изменения: увеличилась численность врачей всех специальностей и среднего медицинского персонала; сократилось число больничных коек, но одновременно увеличилась мощность амбулаторно-поликлинической сети и получили развитие стационарно-замещающие технологии лечения; выросла нагрузка на учреждения здравоохранения.

- *В области финансирования* также произошли положительные изменения: заметно выросло финансирование социально-культурных отраслей из бюджетов всех уровней и внебюджетных фондов, в особенности расходы на социальную политику – пенсионное обеспечение, социальную помощь различным категориям граждан по федеральному и региональному регистрам; к негативным тенденциям относятся сохранение крайне низкого удельного веса расходов на образование, здравоохранение, искусство и культуру; низким остается уровень совокупных государственных социальных расходов, которые в условиях слабого развития частного страхования и

незначительных средств населения не удовлетворяют на должном уровне потребности населения в социальных услугах.

- В области социальной защиты отмечено усиление адресной социальной помощи: используется наиболее прогрессивная схема назначения и предоставления пособий на детей («градации в возрасту»); увеличился размер детских пособий, но это не оказало заметного влияния на бюджет малоимущей семьи, особенно в сельской местности, и не способствовало снижению бедности и повышению уровня жизни малообеспеченных слоев населения.

Подтвердилась эффективность применения механизма социального контракта в системе адресной социальной помощи, поскольку он увеличивает доходы, снижает уровень бедности, способствует занятости, преодолению социального иждивенчества и приводит к активному вовлечению трудоспособных малоимущих граждан в сферу трудовой деятельности.

- В области социальной экологии наблюдаются положительные тенденции снижения объемов использования свежей воды, выбросов загрязняющих веществ в атмосферу, сбросов загрязненных сточных вод в поверхностные объекты. Негативные тенденции проявились в снижении объемов улавливания загрязняющих атмосферу веществ, отходящих от стационарных источников, в уменьшении объемов лесовосстановления.

В целом кардинальных изменений в социально-экологической обстановке не произошло, однако с увеличением роста производства есть опасность ее ухудшения.

Тема: «Методология гармонизации региональной энергетической политики и энергетической стратегии России» (№ гос. регистрации 0120.1151886, науч. рук. – к.э.н. О.В. Бурый).

Анализ теоретических и методических разработок в сфере стратегического планирования развития топливно-энергетического комплекса. При выборе теоретической и методологической основы гармонизации энергетической политики на региональном и федеральном уровнях среди имеющихся подходов было обращено внимание на синергетику, занимающуюся вопросами эволюции сложных открытых систем на принципах самоорганизации и саморазвития. Установлено, что из совокупности методов, применяемых при оценке синергетических эффектов, для энергетики сохраняют свою актуальность методы оптимизации, а также методы теории нечетких множеств, позволяющие оценивать эффективность по вербальной нечеткой шкале.

Показано, что *гармонизация энергетики Республики Коми с энергетической стратегией России (ЭС-2030)*, понимаемая как процесс согласования и обеспечения взаимного соответствия интересов развития, в настоящий момент рассматривается в разрезе отдельно взятых уровней энергетической системы. В результате энергетическая политика в области ископаемых видов топлива характеризуется: неготовностью региона к реализации энерготехнологической функции; недооценкой на федеральном уровне возможностей роста угледобычи в Республике Коми за счет освоения новых месторождений; усилением крена в региональном топливно-энергетическом балансе (ТЭБ) в сторону потребления природного газа на установках с низким к.п.д.

Предлагается выработать научно обоснованный механизм увязки целей, направлений и механизмов развития региональной энергетики для преодоления указанных негативных тенденций и достижения целевой установки ЭС-2030 по повышению роли местных (в т.ч. нетрадиционных) видов топлива в ТЭБ Республики Коми до 20 %.

Особенности методологии разработки экологического аспекта в стратегических исследованиях. Обращено внимание на основные ее недостатки, в частности на отсутствие стадии анализа регионального среза экологической политики и стратегии в отдельных отраслях экономики. Предложено включить в данную методологию пять следующих основных элементов – экологическую доктрину страны, экологическую политику страны, экологическую политику для отдельных субъектов федерации, экологические стратегии в отдельных отраслях хозяйства субъектов и последний этап – отраслевые федеральные экологические стратегии, в т.ч. экологический аспект Энергетической стратегии.

Обоснование подхода к изучению национальной энергетики как совокупности многоуровневых региональных рынков.

Разработана концептуальная основа информационно-аналитической системы анализа электроэнергетического рынка в регионах Севера (рис.1), необходимой для выявления наиболее существенных результатов реформирования, значимых экзо- и эндогенных факторов динамики эффективности производственной деятельности энергокомпаний.



Рисунок 1 – Структура электроэнергетического рынка по регионам Севера России

Многомерное структурирование информации в декомпозиции функциональной и территориальной иерархии электроэнергетики Севера, технологического и экономического зонирования ОРЭМ, с выделением общих и частных свойств региональных энергосистем позволяет выявить значимые признаки и факторы динамики энергоэкономических параметров, определить прямые и обратные связи в поле качественных свойств и значений показателей эффективности региональной энергетики.

Совершенствование системы управления энергосбережением как элемент реализации энергетической стратегии на региональном и местном уровнях. Отмечается важная роль развития инновационного сектора в процессе реализации Энергетической стратегии России. Рассмотрены меры по совершенствованию системы управления энергосбережением, получившие распространение в различных регионах России, в том числе и в Республике Коми. Установлено, что решение существующих проблем в сфере энергоэффективности требует пересмотра и реорганизации экономических и организационно-правовых механизмов.

Уточнение организационной структуры рынка электрической и тепловой энергии Республики Коми. Рассмотрено положение на рынке электроэнергии и теплоэнергии основных генерирующих предприятий, которые производят 97% электроэнергии и 56% теплоэнергии Республики Коми. Установлено, что для полноценного присутствия основных генерирующих предприятий на оптовом рынке электроэнергии необходимо обеспечение свободного перетока мощности в другие энергосистемы путем ввода линий электропередач более высокого класса напряжения, а на рынке теплоэнергии – снижение тарифов за счет внедрения технологий и

оборудования, улучшающих технико-экономические показатели электростанций и котельных.

Тема: «Методы и модели исследования балансовой и режимной надежности либерализованных электроэнергетических систем» (№ гос. регистрации 0120.1151885, науч. рук. – д.т.н. Ю.Я.Чукреев, к.т.н. М.В. Хохлов).

Проанализированы состояние и проблемы исследования балансовой надежности либерализованных электроэнергетических систем (ЭЭС). Показано, что в настоящее время существует большое число программных средств вероятностной оценки балансовой надежности ЭЭС для подсистем генерации, генерации и передачи, передачи. В России такие средства разработаны только для подсистемы генерации с учетом ограничений по пропускной способности межзоновых связей. Разработанные программные средства используются для минимизации затрат в генерацию и передающую сеть при соблюдении нормативного уровня надежности, в ряде пулов и стран их применение регламентировано. В России такой регламентации нет, и обоснование развития генерации и основной сети осуществляется по детерминистическим критериям. Необходимым условием регламентации вероятностных расчетов балансовой надежности ЭЭС России с учетом зарубежного опыта является создание действенной системы их информационного обеспечения.

Выполнен сопоставительный анализ отечественного и зарубежного опыта методического и программного обеспечения задачи вероятностной оценки показателей балансовой надежности (ПБН) сложных по своей конфигурации ЭЭС. Показано, что методическая основа основных блоков формирования случайных состояний системы, вызванных аварийными выходами генерирующего и сетевого оборудования и методов их оценки, в отечественных и зарубежных модельных разработках в достаточной степени совпадает. Выявлена взаимосвязь вероятностных ПБН, принимаемых за рубежом (LOLE, LOLN – средняя длительность потери нагрузки) с отечественными (J_d – интегральная вероятность появления дефицита мощности).

Приведено обоснование вероятностных ПБН применительно к задаче перспективного развития ЭЭС и показано, что именно они являются основополагающими при определении уровней резервирования территориальных зон ЭЭС и требований к запасам пропускных способностей связей между ними. Впервые на практике проведена серия сопоставительных расчетов оценки ПБН по отечественным и зарубежным разработкам, которая показала достаточно хорошую согласованность результатов. Показаны возможности отечественного опыта решения задачи оценки ПБН для условий формирования рыночных отношений и соответствующих

структурных изменений в электроэнергетике и с этих позиций разработана соответствующая методика, основанная на вероятностном представлении случайных состояний, вызванных аварийными выходами элементов системы. Приведены основные факторы, оказывающие существенное влияние на показатели балансовой надежности территориальных зон ЭЭС и на запасы пропускных способностей связей, их соединяющих.

Оптимизация резервов генерирующей мощности территориальных зон и пропускных способностей связей между ними требует существенного увеличения затрат времени для получения результата. Среди множества вариантов ускорения процесса вычислений в доработанном программно-вычислительном комплексе «Орион-М-ЗСПМ» применены специализированный компилятор (многопоточные расчеты) и пакет инструкций OpenCL. Оценка эффективности используемых подходов была проведена на схеме ЕЭС России, представленной ОАО «СО-ЕЭС» и ОАО «Институт Энергосетьпроект». Результаты показали более чем 2,5 и 4-х кратное ускорение в сравнении с однопоточным вычислением в первом и втором случае, соответственно. Важным моментом при применении инструкций OpenCL является ее универсальность. При наличии драйверов она может работать на любом устройстве.

Одним из основных направлений исследования каскадных аварий в электроэнергетических системах являются меры противодействия их последствиям. Становится важным определение запускающего каскад аварий триггерного события. Исследованы признаки и методы выявления такого события. Предложены пути снижения тяжести последствий каскадных аварий. В качестве составляющей метода борьбы с послеаварийными последствиями при восстановлении ЭЭС после крупной аварии с частичным или полным погашением электроснабжения потребителей предложено использовать искусственные нейронные сети, разработанные ранее для восстановления распределительных сетей. Их доработка коснулась ввода данных по располагаемой мощности в ЭЭС при восстановлении генерации и выявления необходимости и допустимости синхронизации при объединении островов на основе определения обобщенного вектора ошибок искусственной нейронной сети.

Обоснован вероятностный индекс динамической надежности функционирования Коми ЭЭС – вероятность ее неустойчивого состояния при коротких замыканиях (к.з.) на линиях электропередачи. Значение индекса отражает реакцию энергосистемы на к.з. при различных случайных факторах, таких как суммарное электропотребление по ЭЭС, переток мощности по линиям электропередачи, тип и место к.з., автоматическое повторное включение (успешное/неуспешное). Знание вероятностного индекса

позволяет сократить финансовые затраты по обеспечению динамической надежности ЭЭС. В результате проведенного моделирования аварийных событий в программном вычислительном комплексе получены значения вероятностного индекса при разных наборах случайных переменных, что позволило сделать вывод о взаимозаменяемости некоторых переменных.

Выполнено обобщение отечественных и зарубежных исследований в области решения оптимизационных задач оперативного управления ЭЭС с применением современных методов и алгоритмов внутренних точек. Разработана программная реализация предложенных в 2010 г. методов робастного оценивания состояния ЭЭС по критерию Хьюбера на основе нелинейного прямо-двойственного алгоритма внутренних точек и его варианта с коррекцией второго порядка типа Меротры. Выполнены теоретические и экспериментальные исследования сходимости алгоритмов и факторов, влияющих на нее. Установлено, что в сравнении с существующими методами робастного оценивания состояния ЭЭС, основанными на модификациях метода Ньютона, предлагаемые методы обладают рядом преимуществ:

- при наличии недостоверных измерений в составе телеметрической информации скорость сходимости разработанных алгоритмов не зависит от размерности ЭЭС, при этом использование коррекции второго порядка типа Меротры приводит к сокращению числа итераций на 20%;

- регулирование параметров критерия Хьюбера с целью снижения чувствительности оценок параметров режима к ошибкам измерений не оказывает значимого влияния на скорость сходимости алгоритмов, что позволяет их использовать для оценивания состояния ЭЭС по критерию наименьших модулей, а также в условиях неопределенности значений дисперсий ошибок измерений.

ПО ПРОГРАММАМ ФУНДАМЕНТАЛЬНЫХ ИССЛЕДОВАНИЙ
ПРЕЗИДИУМА РОССИЙСКОЙ АН

Программа фундаментальных исследований Президиума РАН № 27 «Фундаментальные проблемы пространственного развития РФ: междисциплинарный синтез», руководитель ак. А.Г. Гранберг. Направление 11.5 Зона Севера, координатор чл.-корр. В.Н. Лаженцев. Проект «Постиндустриальная трансформация как фактор снижения периферийности пространства северного региона», отв. исполнитель к.г.н. Т.Е. Дмитриева.

Региональную модель постиндустриальной трансформации формируют направления модельных процессов в базовых секторах, имеющие антипериферийный потенциал.

Пространственно-реставрационное воздействие модернизации лесного сектора и социального сервиса связано с реформатированием и инфраструктурным обеспечением их территориальной структуры на принципах децентрализации и сетевой организации, укрепления локальных рынков, технологий дистанционного обслуживания и непрерывного обучения. Производственно-пространственная модернизация лесопромышленного сектора направлена на укрепление действующих и строительство новых высокотехнологичных центров переработки древесины в лесных районах при финансовой поддержке реализации инновационных проектов. Именно они способны восстановить на неоиндустриальной основе градообразующую роль лесной промышленности.

С учетом выявленных проблем содержанием пространственного развития социального сервиса республики должны стать: 1) уплотнение сети (каркаса) за счет обновления учреждений первичной медицинской помощи и общего образования и формирования новых медицинских центров специализированных услуг диагностики и лечения; 2) рост связанности и взаимодействия пространства медицинских и образовательных услуг, снижающих время их предоставления и расширяющих круг получателей услуг высокого качества, на основе улучшения транспортной инфраструктуры, а также активного внедрения электронных форм доставки услуг – телемедицины и дистанционного обучения.

Институционализация коренных этнических общностей на территории республики как фактор их социально-экономического возрождения предполагает создание специфичной системы самоуправления территорий и традиционных поселений в ареалах компактного проживания и численного преобладания коренных

этнических сообществ и закреплении за ними прав собственности на земли и ресурсы. Важными элементами ресурсных прав являются права на традиционно используемые ресурсы и права на ведение переговоров о социальных и экономических выгодах коренных общностей при реализации промышленных проектов на землях (территориях), которые могут быть предметом соглашений на региональном, межрегиональном и федеральном уровнях.

Развитие социального капитала, направленное на активизацию населения, обеспечивают: сотрудничество органов власти с местным населением в развитии территорий на условиях переговоров и поиска совместных решений проблем; продвижение наиболее эффективных социальных практик взаимодействия среди молодежи в сферах образования, здравоохранения, культуры; самоорганизация бизнеса и целенаправленная социальная политика, ориентированная на поддержание социальной организации сельского сообщества и активизации индивидуальных ресурсов для реализации достижительских стратегий поведения в сфере жизнеобеспечения; опора на социо-культурные традиции взаимопомощи и поддержки населения в рамках сельских сообществ.

Программа фундаментальных исследований Президиума РАН № 29 «Научно-технологический прогноз развития экономики России», руководитель ак. А.Д. Некителов. *Проект ИСЭиЭПС Коми НЦ УрО РАН «Формирование и функционирование экономических систем Севера»*, координатор чл.-корр. В.Н. Лаженцев.

Подпроект «Экзогенные ограничения и внутренние возможности саморазвития локальных экономических систем», отв. исполнитель к.э.н. Т.Е. Дмитриева.

Векторы саморазвития локальных отраслевых систем (ЛОС), проанализированные с учетом общего тренда и конкретных направлений, выявили специфику и потенциал социальной эффективности территориальной организации базовых секторов республики.

Специфика ЛОС в топливно-энергетическом секторе, выражающаяся в высоких барьерах входа в отрасль в условиях неуклонного снижения качества минерально-сырьевой базы, ограничивает их развитие сформированными производственно-технологическими цепочками регионального уровня в Усинске, Ухте, Сосногорске, Печоре, Вуктыле и Воркуте. Фрагментация корпорированного бизнес-пространства возможна за счет самоорганизации независимых экономических агентов (ЛОС в Усинском районе), прихода в регион нового транснационального игрока (ОАО

«Новолипецкий металлургический комбинат» и Усинское месторождение коксующегося угля), привлечения внешних и внутренних источников финансирования технологических изменений для восстановления угольной Интинской ЛОС. Ограничения развития энергетических ЛОС кроются в пренебрежении сырьевых корпораций локальным уровнем перспективного планирования производственно-организационной деятельности, которое пока не может быть преодолено республиканской властью.

Базовые направления саморазвития муниципальных и поселенческих лесных систем, обеспечивающих социальную эффективность лесного сектора, «разведены» по характеру связей. Устойчивое обеспечение сырьем связано с достоверной экономической оценкой лесных ресурсов, интенсификацией лесного хозяйства, строительством лесных дорог на основе формирования частно-государственного партнерства. Сегмент переработки опирается на технологическую модернизацию, инновационные технологии, товарную диверсификацию с активизацией используемого механизма инвестиционных проектов. Ключевым фактором формирования подсистем потребления является ориентация на региональный рынок, что значительно снижает риски сбыта продукции, а также встроенность в программы социально-экономического развития территории деятельности системы.

Главную социальную роль в *территориальной организации аграрно-промышленного сектора* играют поселенческие системы. Среди базовых направлений их развития техническое переоснащение производства и развитие переработки продукции. Оно реализуется в рамках проектов строительства новых ферм, реконструкции и строительства объектов по переработке молока, мяса, дикоросов, которые укрепят ядра систем и в сочетании с диверсификацией деятельности (туризм, аквакультура, лесное хозяйство, деревообработка) обеспечат их устойчивость. Актуальна и модернизация сбыта продукции через выстраивание межсистемных связей с помощью маркетинго-логистических центров в Сыктывкаре и Ухте; развитие торговой, в т.ч. фирменной, сети, ярмарок и выставок; децентрализацию банковского обслуживания; формирование муниципальных брендов («Усть-Цилемское молоко», «Ижемское масло»). Новой и основной функцией муниципальных ЛОС становится развитие инфраструктуры рыночных отношений: маркетинга, логистики, брендинга продукции.

Совершенствование пространственно-системной организация социального сервиса (медико-образовательных услуг) возможно на пути укрепления поселенческих систем за счет обновления учреждений первичной медицинской помощи и общего

образования; кадрового и технологического усиления муниципальных систем и образования медицинских центров специализированных услуг диагностики и лечения в ряде городов и райцентров; формирования межмуниципальных систем медицинского обслуживания вокруг сельских диагностических центров в Ижме, Визинге, Айкино и Усть-Куломе и городских амбулаторных и стационарных многопрофильных центров в Сыктывкаре, Ухте, Печоре и Воркуте.

Рост межсистемного взаимодействия, снижающего время предоставления медицинских и образовательных услуг и расширяющего круг получателей услуг высокого качества, будет обеспечен улучшением транспортной инфраструктуры и активным внедрением электронных форм доставки услуг – телемедицины и дистанционного обучения.

Подпроект «Факторы развития и саморазвития территориальных экономических систем зоны Севера», отв. исполнитель к.э.н. Ю.А. Гаджиев.

Анализ теорий регионального роста и развития позволил систематизировать ключевые факторы развития и саморазвития территорий:

- *в неоклассической теории* – это традиционные производственные факторы (труд, капитал, земля и др.); транспортные затраты; социальные, политические и географические факторы;

- *в теории кумулятивного роста* – специализация или территориальное разделение труда; транспортные издержки, мобильность факторов производства; «центральное место» и факторы его возникновения; агломерация производства и факторы ее образования; инновация и другие нововведения и каналы их распространения; локализация, обусловленная немобильностью факторов производства;

- *в новых теориях регионального экономического роста* – различные виды эффектов от масштаба предприятия и рынка, транспортные издержки, мобильность факторов производства, агломерация, множественные пространственные эффекты взаимовлияния экономических факторов;

- *в других теориях* – базовый сектор экономики, ориентированный на внешний спрос; внешние инвестиции в производство экспортного сырьевого товара и устойчивый внешний спрос; эластичность спроса по доходу на продукцию третичного сектора и производительность труда в первичном и вторичном секторах; серийное и штучное производство.

Оценка северных регионов по уровню социально-экономического развития, выполненная с использованием методов факторного анализа и иерархического

кластерного анализа, выявила высокую степень дифференциации в их развитии и тенденцию сближения.

Применение методов главных компонент и иерархического кластерного анализа позволило охватить неограниченное число первичных показателей с последующим сокращением их набора без ущерба для всестороннего отражения сущности социально-экономического развития и сгруппировать регионы по уровню социально-экономического развития для определения конкретных мер воздействия и направлений развития по группам регионов.

Оценка по экономическим и социальным показателям за 1999-2009 гг. выявила некоторое снижение все еще высокой величины дифференциации северных регионов по уровню социально-экономического развития, причем социальная дифференциация регионов выражена слабее экономической. Определенное сближение северных регионов в экономическом и социальном развитии обеспечивает рост как развитых, так и слаборазвитых регионов.

По результатам оценки выделены четыре кластера, которые отражают уровни развития и саморазвития северных регионов: высокоразвитый, развитый, слаборазвитый и проблемный,

- все регионы высокоразвитого кластера обладают достаточными ресурсами для обеспечения развития и саморазвития, поскольку собственными доходами обеспечивают рост экономики и повышение благосостояния населения;

- из восьми регионов развитого кластера шесть располагают собственными ресурсами для обеспечения развития, а двум дотационным регионам (Архангельской и Камчатской областям) недостает собственных средств;

- все тринадцать регионов слаборазвитого и проблемного кластеров являются дотационными, т.е. не располагают собственными и внешними ресурсами для развития;

- восемь из дотационных регионов неспособны самостоятельно финансировать свое социальное и экономическое развитие, что свидетельствует о неоправданности проведения государством на Севере исключительно политики «поляризованного развития», в силу слаборазвитой транспортной, производственной и социальной инфраструктуры, ограничивающих «диффузию» роста и развития.

- Главным фактором роста и развития экономик северных регионов выступают инвестиции в основной капитал.

Анализ динамики инвестиций в основной капитал, численности занятых и валовой добавленной стоимости (ВДС) северных регионов выявил следующие тенденции.

В фазе подъема (2000-2008 гг.):

- темпы прироста инвестиций в основной капитал опережали прирост ВДС Севера в целом, в высокоразвитом, особенно в развитом и проблемном кластерах и отставали в слаборазвитом;

- темпы прироста численности занятых сильно отставали от темпов инвестиций в основной капитал Севера, высокоразвитого, особенно развитого и проблемного кластеров и опережали их в слаборазвитом кластере.

В фазе спада (2008-2009 гг.):

- падение инвестиций было глубже, чем сокращение валовой добавленной стоимости в целом по Северу и в высокоразвитом кластере; в проблемном кластере было глубже падение валовой добавленной стоимости; в развитом и слаборазвитом кластерах темпы прироста инвестиций были положительными, а валовой добавленной стоимости – отрицательными;

- падение численности занятых было менее глубоким, чем падение инвестиций в основной капитал на Севере в целом и в высокоразвитом кластере, в остальных кластерах инвестиции были отмечены положительными приростами в отличие от численности занятых.

Предложены меры и направления обеспечения развития и саморазвития северных регионов.

В регионах высокоразвитого кластера государство должно проводить политику невмешательства и содействовать созданию инвестиционных фондов для будущей диверсификации экономик регионов данного кластера.

В регионах развитого кластера государство не должно вмешиваться в развитие топливно-энергетического комплекса, целлюлозно-бумажной и деревообрабатывающей промышленности в Республике Коми, Республике Карелия и Сахалинской области. Усилия следует направлять на реструктуризацию старопромышленных районов (например, шахтерского г. Инта), строительство мостового перехода через пролив Невельского в Сахалинской области, развитие лесного хозяйства, туризма и электроэнергетики и на реализацию транзитных возможностей Республики Карелии. В Мурманской области государство должно содействовать повышению эффективности деятельности предприятий горнопромышленного комплекса (ГПК), реализации «мегапроекта» по освоению Штокмановского ГКМ, а также развитию Мурманского транспортного узла для обеспечения национальных интересов в Арктике. В Республике Саха (Якутия) необходимо поддержать алмазодобывающую промышленность путем выкупа сырых алмазов в Государственный фонд драгоценных металлов и драгоценных

камней РФ, а также стимулировать развитие нефтегазового комплекса, угольной промышленности, добычи железной руды и транспортной инфраструктуры. В Магаданской области стратегия развития должна быть направлена на добычу благородных металлов (золота, серебра), добычу и переработку минерального сырья, диверсификацию ресурсной базы за счет освоения месторождений цветных металлов, развитие инфраструктуры и социальной сферы. В Архангельской области необходимо содействовать развитию лесопромышленного комплекса, транспорта и логистики, судостроения, энергетической и телекоммуникационной инфраструктуры. Особого внимания заслуживают Северный морской путь и Международный евроазиатский транспортный коридор «Север – Юг».

В регионах слаборазвитого и проблемного кластеров необходимо проводить экономическую политику согласно основным направлениям развития Красноярского края (Таймырский (Долгано-Ненецкий АО) и Эвенкийский АО), Пермского края (Коми-Пермяцкий АО) и Камчатского края (Корякский АО). При этом особое внимание государство должно уделить развитию Камчатского края путем увеличения инвестиций в социальную и производственную инфраструктуры, увеличения объемов государственных гарантий на финансирование новых инвестиционных проектов и создания благоприятной среды для развития предпринимательской деятельности.

ПО ПРОГРАММАМ ТЕМАТИЧЕСКИХ ОТДЕЛЕНИЙ РОССИЙСКОЙ АН

Межсекционная программа фундаментальных исследований № 2 Отделения энергетики, машиностроения, механики и процессов управления РАН «Проблемы управления и безопасности энергетики и технических систем».

Проект 2.6. Применение и развитие новых информационных технологий для повышения эффективности оперативного управления региональными электроэнергетическими системами в составе ЕЭС России (руководитель проекта д.т.н. Ю.Я. Чукреев)

Этап. Разработка методов учета данных синхронизированных векторных измерений при оценивании состояния электроэнергетических систем в аспекте повышения достоверности информации о текущем в реальном времени режиме.

Разработана вычислительная модель оценивания состояния ЭЭС на основе совместного использования данных традиционных измерений и синхронизированных векторных измерений. С ее помощью проведены исследования влияния векторных измерений и способов их представления в модели на качество оценок состояния ЭЭС и

сходимость вычислительного процесса. По результатам статистических испытаний сделан вывод о преимуществе использования декартовой системы координат переменных состояния ЭЭС и представления векторов измерений токов и напряжений в виде их действительных и мнимых составляющих. Исследование проблемы идентификации недостоверных векторных измерений выявило объективные сложности с обнаружением и устранением грубых ошибок в них, что связано с низким уровнем алгебраической избыточности векторных измерений на фоне невысокой точности традиционных измерений. Неверные значения векторных измерений могут приводить к искажению результатов моделирования оперативного режима ЭЭС, большему, чем грубые ошибки в традиционных измерениях. В связи с этим обозначены пути повышения уровня избыточности векторных измерений.

ПО ЦЕЛЕВЫМ ПРОГРАММАМ ПОДДЕРЖКИ МЕЖДИСЦИПЛИНАРНЫХ ПРОЕКТОВ

Междисциплинарный проект «Разработка стратегии комплексного социально-экономического освоения малоизученных и слабововлеченных в хозяйственный оборот территорий Уральского Севера», науч. рук. – чл.-корр. РАН В.Н. Лаженцев

Рассмотрены варианты развития малоизученных и слабововлеченных в хозяйственный оборот территорий Республики Коми на базе имеющихся минерально-сырьевых ресурсов, выполнена стоимостная оценка полезных ископаемых в недрах, выбраны приоритетные проекты. На основе анализа минерально-ресурсного потенциала малозаселенных и слабоосвоенных районов Республики Коми по геологическим, технико-технологическим и экономическим показателям был составлен и проанализирован перечень перспективных для промышленного освоения месторождений. Объекты были сгруппированы как по видам сырья, так и по типам объектов, масштабам, экономической значимости и инвестиционной привлекательности. С использованием SWOT-анализа выполнена оценка отдельных инвестиционных проектов, оценены уровни занятости населения и трудоустроенности выделенных трех типов малоизученных и слабововлеченных в хозяйственный оборот территорий Республики Коми.

ПО ЦЕЛЕВЫМ ПРОГРАММАМ ПОДДЕРЖКИ ИНТЕГРАЦИОННЫХ ПРОЕКТОВ

Интеграционный проект «Концептуальные основы формирования региональной социально-экономической политики северных территорий с учетом фактора освоения природных ресурсов», науч. рук. – чл.-корр. РАН В.Н. Лаженцев

Рассмотрены новые способы самоорганизации местных сообществ, основанные на распространении социальных сетей с целью построения эффективных партнерских отношений с органами государственного управления и природоэксплуатирующими корпорациями.

На примере Республики Коми актуализировано понятие коренных (этнических) общностей, которое связывается с ареалами проживания коми народа и русских старожилов (усть-цилемов и др.). Показана чрезвычайная острота социального неблагополучия и проиллюстрирована деградации ареалов компактного проживания коми народа. Раскрывается содержание и аргументируется необходимость институционализации коренных сообществ республики.

Предложена к реализации на территории Республики Коми новая модель интенсификации лесопользования, включающая эффективное лесовосстановление на ранее освоенных лесных участках за счет рациональной системы рубок и применения лесных культур, внедрение практики рубок ухода (в том числе коммерческих) в продуктивных и доступных лесах, совершенствование планирования и управления лесным хозяйством.

ПО ГРАНТАМ РФФИ, РГНФ И ДРУГИХ НАУЧНЫХ ФОНДОВ.

«Концепция и экономический механизм инновационного развития сельского предпринимательства северного региона» (грант РГНФ № 11-12-11003 а/С).

Выявлены особенности ведения предпринимательской деятельности в сельских районах Республики Коми, обусловленные малыми формами хозяйствования, спецификой отраслей и местом проживания жителей, возможностями производства конкурентоспособной продукции, научно-информационным обеспечением, взаимоотношениями сельских предпринимателей с организациями инновационной инфраструктуры.

Дана оценка современного состояния инновационных процессов в среде сельского предпринимательства северного региона. Анализ инновационной

деятельности свидетельствует, что этот процесс характеризуется низким уровнем инновационной активности при значительном научном потенциале. Доля организаций субъектов хозяйствования на селе, являющихся наиболее активными потребителями новшеств, составляет всего 6%. Установлено, что важнейшими ограничениями инновационной активности сельских предпринимателей являются: убыточность, низкий уровень рентабельности и неконкурентоспособность производимой продукции; недостаточность государственной поддержки инновационной деятельности; высокий уровень износа основных фондов; недостаток необходимых технологических и технических разработок, приспособленных к местным условиям и особенностям производственного процесса сельских предпринимателей; низкий уровень транспортной обеспеченности, слабая развитость рыночной инфраструктуры, удаленность от крупных рынков сбыта; низкий уровень и качество жизни сельского населения, сдерживающие развитие локальных рынков; недостаточная мотивация молодых специалистов для работы в сельской местности.

Исследованы конкурентные преимущества сельского предпринимательства, к которым относятся: высокий природно-ресурсный потенциал, достаточно развитый научно-образовательный комплекс, хороший образовательный уровень и предприимчивость жителей республики, наличие емких региональных и межрегиональных рынков сбыта; в последние годы наблюдается усиление государственной поддержки сельских товаропроизводителей в связи с реализацией государственных национальных проектов и республиканских программ.

Выделены типы предпринимательского поведения в процессе диффузии техники и технологий для субъектов хозяйствования на селе, показана нелинейность инновационного процесса, предложена модель инновационного процесса в среде сельских субъектов хозяйствования. Сформулированы принципы построения институциональной среды развития сельского предпринимательства на инновационной основе – принцип комплементарности и непрерывности сопровождения. Полученные результаты послужат в 2012 г. основой разработки концепции и формирования экономического механизма инновационного развития сельского предпринимательства северного региона.

«Роль и возможности инновационного развития аграрного сектора в обеспечении его устойчивости» (грант молодых ученых и аспирантов УрО РАН № 10-7-НП-214).

Разработан теоретико-методический подход к устойчивому развитию сельского хозяйства периферийного района северного субъекта, основанный на использовании

технической и технологической модернизации аграрного производства, нововведений селекционно-генетического, организационно-управленческого и социального типов. Выявлены факторы и условия, сдерживающие инновационное развитие и способствующие ускорению инновационных процессов. Предложены направления активизации инновационной деятельности в сельском хозяйстве Удорского района Республики Коми. Научные подходы могут быть использованы при разработке Концепции и Программы «Устойчивого развития агропродовольственного комплекса и сельских территорий периферийных районов Республики Коми».

ПО ДОГОВОРАМ С ОТЕЧЕСТВЕННЫМИ ЗАКАЗЧИКАМИ

1. Проект «Методическое и информационное обеспечение задачи оценки показателей балансовой надежности при управлении развитием ЕЭС России» (Договор с ОАО «Системный оператор ЕЭС»)

Этап № 2 «Расчетная схема ЕЭС России для анализа балансовой надежности. Характеристика методического и программного обеспечения, показатели надежности. Результаты расчетов балансовой надежности ЕЭС России».

Для анализа балансовой надежности, совместно с ОАО «СО ЕЭС», сформированы счетные схемы ОЭС Востока и ОЭС Северо-Запада. Выявлены особенности отечественных и зарубежных программных продуктов, применяемых для оценки показателей балансовой надежности (ПБН) электроэнергетических систем. Приведено обоснование вероятностных ПБН на этапе перспективного развития ЭЭС. Показана взаимосвязь принятого в развитых странах норматива надежности LOLE (одни сутки в 10 лет) с принятым в России нормативом интегральной вероятности появления дефицита мощности J_d . Впервые на практике проведена серия сопоставительных расчетов оценки ПБН по отечественным и зарубежным разработкам, которая показала на достаточно хорошую согласованность результатов. Оценено влияние представления среднестатистических величин аварийности генерирующего и сетевого оборудования расчетных схем ЭЭС на вероятностные показатели балансовой надежности. Показана необходимость проведения работ по информационному наполнению моделей оценки ПБН ЕЭС России.

2. Проект «Разработка методики вероятностной оценки показателей балансовой надежности и обоснование нормативных требований к ним в разрезе территориальных зон ЕЭС России в современных условиях» (договор с ОАО «Институт «Энергосетьпроект»).

Представлена методика и алгоритмы для задачи оценки ПБН многозонных ЭЭС при управлении их развитием, в том числе для условий рыночных отношений в электроэнергетике. Представлены теоретические обоснования взаимосвязи вероятностных показателей балансовой надежности с величинами компенсационных затрат от ненадежности электроснабжения потребителей применительно к задаче перспективного развития ЭЭС. На этой основе разработаны предложения по системе ПБН для этапов перспективного развития ЕЭС России. Предложены алгоритмы оптимизации значений оперативного резерва мощности в ЭЭС. Совместно с ОАО «Институт «Энергосетьпроект» сформирована расчетная схема ЕЭС России. Проведена большая серия оптимизации оперативных резервов мощности территориальных зон и запасов пропускной способности соединяющих их связей. На этой основе представлены рекомендации, вошедшие в методические указания по проектированию ЭЭС и ЕЭС России в частности, по требованиям к величинам резерва мощности в отдельных территориальных зонах.

3. Разработка комплексного атласа Республики Коми. Проведена авторско-издательская редакция Атласа Республики Коми, опубликованного в 2011 г. Подготовленный по результатам исследований сотрудников Института блок «Современное общество» включает 50 карт и сопровождающих научно-аналитических текстов. В блоки природно-экологического содержания включены 13 карт и 5 научно-аналитических текстов, в районный блок – 20 характеристик муниципальных образований.

ПО МЕЖДУНАРОДНЫМ ПРОЕКТАМ И ПРОГРАММАМ

1. «Анализ рынка и определение стоимости экосистемных услуг системы охраняемых природных территорий Республики Коми» (проект ПРООН ГЭФ «Укрепление системы ООПТ Республики Коми в целях сохранения биоразнообразия первичных лесов района верховьев реки Печора»).

Ключевым направлением данного проекта является стоимостная оценка экосистемных услуг на модельных объектах ООПТ, оценка выгод для региона от

имеющихся услуг, определение расходов на сохранение экосистем с учетом ценности ООПТ среди заинтересованных сторон.

2. «Проведение стоимостной оценки работ по межеванию земельных участков, альтернативных мероприятий по землеотводу для постановки их на государственный кадастровый учет (на примере комплексных ООПТ республиканского значения), работ по переводу земель, занятых ООПТ регионального значения, в категорию земель особо охраняемых природных территорий, работ по закреплению на местности границ ООПТ республиканского значения (установке аншлагов), а также комплекса охранных и противопожарных мероприятий на этих территориях» (проект ПРООН ГЭФ «Укрепление системы ООПТ Республики Коми в целях сохранения биоразнообразия первичных лесов в районе верховьев реки Печора»).

В процессе исследования уточнены риски, влияющие на изменение стоимости землеустроительных работ. Проведена оценка комплекса охранных и противопожарных мероприятий на территориях комплексных ООПТ республиканского значения. Для проведения оценки стоимости работ применялись параметрический (метод удельных показателей), затратный, рыночный (метод текущей цены) методы ценообразования.

ОСНОВНЫЕ ИТОГИ НАУЧНО-ОРГАНИЗАЦИОННОЙ ДЕЯТЕЛЬНОСТИ ИНСТИТУТА

СВЕДЕНИЯ О ЧИСЛЕННОСТИ СОТРУДНИКОВ И ПРОФЕССИОНАЛЬНОМ РОСТЕ НАУЧНЫХ КАДРОВ

На 31.12.2011 г. численность сотрудников института составила 76 чел.: научные сотрудники – 48 чел., в том числе один член-корреспондент РАН, советник РАН, семь докторов и 30 кандидатов наук.

Число сотрудников с ученой степенью составляет 79,2% от общего количества научных сотрудников. Распределение научного персонала по должностям: дирекция Института – три, заведующие научными подразделениями – восемь, главный научный сотрудник – один, ведущие научные сотрудники – восемь, старшие научные сотрудники – 13, научные сотрудники – десять, младшие научные сотрудники – четыре, старший лаборант с высшим образованием – два.

В отчетном году аспирантуру Коми научного центра окончили два чел., оба по очной форме обучения. В очную аспирантуру поступили три чел., один человек - в заочную аспирантуру.

Всего в Институте 13 аспирантов и пять соискателей.

В 2011 г. Полуботко Д.В. защитил кандидатскую диссертацию «Повышение эффективности решения режимных задач оперативного управления региональной ЭЭС на базе алгоритмов параллельных вычислений и визуализации информации», специальность 05.14.02 – Электрические станции и электроэнергетические системы. Решением ВАК ему присуждена ученая степень кандидата технических наук. Тихомирова В.В. защитила кандидатскую диссертацию «Адресная социальная помощь в системе социальной защиты населения (на примере Республики Коми)», специальность 08.00.05 – Экономика и управление народным хозяйством. Сундукову Е.Ю. присвоено ученое звание доцента по кафедре автоматизации производственных процессов.

СВЕДЕНИЯ О НАГРАДАХ И ПРЕМИЯХ

Ведущий научный сотрудник лаборатории аграрной экономики, к.э.н., Терентьев В.В. награжден медалью ордена «За заслуги перед Отечеством» II степени.

Ведущему научному сотруднику лаборатории регионального воспроизводства к.г.н., Акопову В.И. присвоено почетное звание «Заслуженный работник Республики Коми».

Знаками отличия «За безупречную службу Республике Коми» награждены зав. лабораторией методологии территориального планирования, к.г.н., Дмитриева Т.Е. и ведущий научный сотрудник лаборатории энергетических систем, к.т.н., Манов Н.А.

Памятным знаком «90 лет Республике Коми» награждена к.э.н., Калинина А.А., ведущий научный сотрудник лаборатории комплексных топливно-энергетических систем.

Главный научный сотрудник лаборатории методологии территориального планирования, советник РАН, чл.-корр. РАН, Лаженцев В.В. удостоен премии имени чл.-корр. РАН М.А. Сергеева за цикл исследований по теме «Север в экономике и региональной политике России».

Старший научный сотрудник лаборатории моделирования транспорта, к.э.н., Сундуков Е.Ю. отмечен дипломом победителя республиканского конкурса «Инновации в экономике, управлении и образовании Республики Коми», проводимого Министерством экономического развития Республики Коми, за проект «Модель грузоперерабатывающего терминала».

Почетной грамотой Республики Коми награжден зав. лабораторией проблем регионального воспроизводства, к.э.н. Гаджиев Ю.А.

Почетной грамотой РАН и Профсоюза работников РАН награждена научный сотрудник лаборатории энергетических систем Готман Н.Э.

Грамотами Уральского отделения РАН награждены ведущий научный сотрудник лаборатории комплексных топливно-энергетических проблем, д.э.н. СадовС.Л., ведущий научный сотрудник лаборатории комплексных топливно-энергетических проблем, к.э.н. Калинина А.А., зав. лабораторией проблем регионального воспроизводства, к.э.н. Гаджиев Ю.А.

Почетной грамотой Коми НЦ награждена Жакова Г.А.

Почетными грамотами администрации МО ГО «Сыктывкар» награждены Езимова В.Ю., главный бухгалтер ИСЭиЭПС и старший научный сотрудник лаборатории комплексных топливно-энергетических проблем, к.т.н. Успенская И.Г.

ИНФОРМАЦИЯ ПО СОВЕРШЕНСТВОВАНИЮ ДЕЯТЕЛЬНОСТИ ИНСТИТУТА И ИЗМЕНЕНИЮ ЕГО СТРУКТУРЫ

В отчетном году в Институт принято шесть молодых специалистов (аспиранты очной формы обучения).

С 1 сентября 2011 г. в состав Института вошла лаборатория моделирования транспорта. Структура Института представлена тремя отделами (социально-экономических проблем, природно-ресурсной экономики, энергетики), лабораторией методологии территориального планирования, лабораторией моделирования транспорта. В отдел социально-экономических проблем входят лаборатория демографии и социального управления и лаборатория проблем регионального воспроизводства. Отдел природно-ресурсной экономики представлен лабораториями биоресурсной экономики и социальной экологии, аграрной экономики. В отдел энергетики входят лаборатории энергетических систем и комплексных топливно-энергетических проблем.

ХАРАКТЕРИСТИКА МЕЖДУНАРОДНЫХ НАУЧНЫХ СВЯЗЕЙ И СОВМЕСТНОЙ НАУЧНОЙ ДЕЯТЕЛЬНОСТИ С ЗАРУБЕЖНЫМИ ОРГАНИЗАЦИЯМИ И УЧЕНЫМИ

Участие в международных мероприятиях, поддержанное грантами оргкомитетов, приглашающими организациями и из других источников.

Чукреев М.Ю., к.т.н., Полуботко Д.В., к.т.н., представили презентации разработок на ярмарке научно-технических достижений стран СНГ, проходившей в Китайской Народной Республике (Гуанчжоу) с 21 июня по 3 июля 2011 г. Ярмарка организована международным техническим союзом по сотрудничеству со странами СНГ. Финансирование поездки осуществлялось по линии УрО РАН (оплата проезда) и договора с ОАО «Институт «Энергосетьпроект» (проживание).

Были представлены следующие доклады:

Полуботко Д.В. Высокоскоростная 2D/3D визуализация для представления режимных параметров электроэнергетических систем.

Чукреев М.Ю. Балансовая надежность в условиях рыночных отношений при управлении развитием.

Манов Н.А., к.т.н., с 15 по 22 октября 2011 г. находился в Израиле с целью согласования с сотрудниками Электрической компании Израиля к.т.н. В.И.Гуревичем и к.т.н. Ф.Д.Гольденбергом условий проведения тематического заседания Международного научного семинара «Методические вопросы исследования надежности больших систем энергетики» им. Ю.Н. Руденко в г. Хайфа. Финансирование поездки – средства договора с ИСЭМ СО РАН. Результаты согласования одобрены председателем Оргбюро семинара чл.-корр. РАН Н.И. Воропаем.

Директор Института Чукреев Ю.Я., д.т.н., выступил с докладом на Международной научно-практической конференции «Математическое моделирование, оптимизация и управление потокораспределением в инженерных сетях», проходившей с 1 по 6 октября 2011 г. на Украине, (Ялта).

Зам. директора Института по научной работе Попова Л.А., д.э.н., является членом Международного союза по научному изучению населения (International Union for the Scientific Study of Population) – IUSSP, Франция.

Ведущий научный сотрудник лаборатории энергетических систем отдела энергетики. Успенский М.И., к.т.н., является членом электроэнергетического общества по компьютерным коммуникациям Международного института инженеров по электротехнике и электронике (IEEE PES и IEEE CS), США.

Аспирант Смирнов С.О. – член Международного совета по большим электроэнергетическим системам (CIGRE), Франция.

ИНФОРМАЦИЯ О СВЯЗЯХ ИНСТИТУТА С ОТРАСЛЕВОЙ И ВУЗОВСКОЙ НАУКОЙ

Научные исследования института координируются по линии Отделения общественных наук РАН, Отделения энергетики, машиностроения, механики и процессов управления РАН, Объединенного ученого совета по экономическим наукам УрО РАН, Объединенного ученого совета по физико-техническим наукам УрО РАН.

Сотрудники Института активно работают в Научном совете РАН по вопросам регионального развития, Северо-Западной секции содействия развитию экономической науки, Северо-Западном комитете по развитию минерально-сырьевого комплекса Ассоциации экономического взаимодействия субъектов РФ «Северо-Запад», международном Форуме по «Северному измерению», Комитете Совета Федерации РФ по делам Севера и малочисленных народов.

В отчетном году институт поддерживал традиционные научные связи со многими академическими центральными (ИЭ РАН, ИСЭПН РАН, ИПРЭ РАН, ИГ РАН, ИС РАН, ИСПИ РАН, ЦЭМИ РАН, ИНЭИ РАН, ИНП РАН, Институтом международных экономических и политических исследований РАН, Московским и Санкт-Петербургским государственными университетами, Московским техническим университетом) и региональными (ИЭ УрО РАН, ИЭП Кольского НЦ РАН, ИСЭМ СО РАН, ИЭиОПП СО РАН, ИСЭРТ РАН), а также отраслевыми (ОАО «Энергосетьпроект» и ОАО НИИПТ) институтами.

Проводятся совместные научно-организационные мероприятия с подразделениями Коми научного центра УрО РАН, Сыктывкарским госуниверситетом, Коми государственным пединститутом, Сыктывкарским лесным институтом.

19 научных сотрудников читают лекции и ведут практические занятия в вузах; д.э.н., профессор В.В.Фаузер по совместительству возглавляет кафедру в СГУ.

ДЕЯТЕЛЬНОСТЬ УЧЕНОГО СОВЕТА ИНСТИТУТА

В 2011 г. был избран новый состав Ученого совета Института в связи с выборами директора Института согласно Уставу ИСЭиЭПС (п. 5.9.). Состав Ученого совета Института был утвержден Постановлением Президиума Уральского отделения РАН от 10 марта 2011 г. № 3-7 в количестве 15 человек.

Было проведено 10 заседаний ученого совета, на которых заслушивались и обсуждались научные доклады, рассматривались научные работы, подготовленные к изданию, вопросы аттестации аспирантов, соискателей, научные направления и программы работ совещаний, конференций. Были обсуждены и утверждены отчеты по завершающимся темам НИР; утверждены планы подготовки печатных изданий и проведения конференций в 2012 г. Совет рассматривал также и другие научные, научно-организационные вопросы, определенные Уставом института.

СВЕДЕНИЯ О ПРОВЕДЕНИИ И УЧАСТИИ В РАБОТЕ КОНФЕРЕНЦИЙ, СЕМИНАРОВ, ШКОЛ

Совместно с Министерством экономического развития Республики Коми 19-21 августа проведена Научно-практическая конференция в рамках Международного туристического форума «Сельский туризм и развитие территории: проблемы и решения»

В мае 2011 г. совместно с Институтом языка, литературы и истории Коми НЦ УрО РАН Институт провел «Международную конференцию по исторической демографии и исторической географии «Территория и население стран и континентов: история и современность». Общее количество участников конференции составило 154 чел., в том числе 2 иностранных докладчика. Было заявлено пленарных докладов: 18 из СНГ и стран дальнего зарубежья, 11 докладов российских участников. На конференции было представлено 157 докладов, в том числе пленарных – 29 (очных 13, стендовых 16), секционных – 128 (очных 53, стендовых 59). Обсуждались следующие научные проблемы: 1) история и современное состояние историко-демографических и историко-

географических исследований; 2) источники для проведения историко-демографических и историко-географических исследований и методики их анализа; 3) демографические и этнические процессы в древности и средневековье; 4) общее и особенное в историко-демографическом и историко-географическом развитии стран и регионов в новое и новейшее время; 5) современная этнодемографическая ситуация и перспективы ее развития. Наибольшие дискуссии вызвали вопросы, связанные с расселением и миграцией населения, интерпретацией источников. Активно обсуждались демографические процессы (рождаемость, смертность, социальный и этнический состав населения), вопросы методологии.

В целом сотрудники института в отчетном году приняли участие в 46 конференциях и совещаниях различного уровня и подготовили 122 доклада на международных, всероссийских, межрегиональных и республиканских конференциях.

СВЕДЕНИЯ О ПУБЛИКАЦИЯХ, ИЗДАТЕЛЬСКОЙ И НАУЧНО-ИНФОРМАЦИОННОЙ ДЕЯТЕЛЬНОСТИ

Общий объем публикаций за 2011 г. составил 185 п.л., в том числе: монографии – 40 п.л.; научные статьи – 53 п.л. Объем научной печатной продукции на 1 научного сотрудника составил 3,9 п.л.

В рецензируемых отечественных журналах опубликовано 43 статьи, в зарубежных изданиях опубликовано шесть статей. Общий объем публикаций относительно 2006 г. вырос в 4.2 раза, в том числе количество статей, опубликованных в рецензируемых изданиях, за этот период увеличилось в 7 раз.

В коллективной монографии «Факторы и условия устойчивого развития агропродовольственного комплекса и сельских территорий Севера» рассматривается необходимость перехода социально-экономических систем к устойчивому развитию, дан анализ различных точек зрения на понятие «устойчивость», «устойчивое развитие», уточнено и дополнено содержание устойчивого развития аграрного сектора как сложной социо-эколого-экономической системы, выявлены факторы и показатели устойчивого развития сельского хозяйства, дана оценка состояния устойчивости аграрного сектора северных территорий. Центральное место в работе занимает обоснование направлений повышения устойчивого развития сельского хозяйства и сельских территорий.

В монографии «Социально-экономические основы инновационного развития региона» рассмотрены теоретико-методологические основы инновационного развития регионов в системе управления социально-экономической эффективностью: изложена

теория эффективности регионального развития, определено понятие инновационной экономики и государственной политики в сфере инноваций, исследованы проблемы инновационного развития регионов. В книге проводится анализ социально-экономической эффективности регионов и факторов ее формирования. Особое внимание уделяется оценке инновационной компоненты в системе управления эффективностью регионального развития, апробируется использование бенчмаркинг-технологий для повышения региональной эффективности, предлагаются направления повышения инновационной активности в экономике регионов.

В монографии «Социально-экономическая эффективность регионального развития» изложены теоретические основы социально-экономической эффективности регионального развития, определена сущность, представлены элементы системы эффективности регионального развития; раскрыты методологические аспекты социально-экономической эффективности развития региона; предложен методический инструментарий ее оценки в форме стратегических карт управления; исследованы особенности методических подходов к управлению социальной эффективностью регионального развития. В работе дается оценка социальной эффективности развития регионов Центрального федерального округа, предлагается концепция управления социально-экономической эффективностью регионального развития.

Монография «Внешнеэкономическая деятельность российских предприятий в условиях глобализации» раскрывает проблемы и перспективы развития внешнеэкономической деятельности российских предприятий, в работе определены теоретико-методологические основы внешнеэкономической деятельности российских предприятий, изложены методические подходы к оценке эффективности внешнеэкономической деятельности предприятий в регионах. В книге представлены результаты анализа внешнеэкономической деятельности предприятий регионов России: исследованы основные показатели и направления развития внешнеэкономической деятельности предприятий, проведен анализ показателей экспортной ориентации предприятий, дана оценка состояния и динамики привлечения иностранных инвестиций в экономику регионов. В исследовании представлены основные направления повышения эффективности внешнеэкономической деятельности предприятий и предложена методика выявления конкурентных преимуществ региональной экономики, позволяющая определить стартовые позиции развития внешнеэкономической деятельности.

В монографии «Социально-трудовые отношения: демографическое измерение» раскрывается сущность социально-трудовых отношений, оценивается их развитие в современной России, в условиях экономического и демографического кризисов, рассмотрены демографические и миграционные факторы формирования населения Севера России, для каждого субъекта определен детерминирующий фактор, оценена демографическая ситуация и ее влияние на трудоустроенность. В работе приводятся результаты социологического опроса работников городских предприятий Республики Коми, позволяющие оценить возможности решения проблемы демографической дифференциации в развитии социально-трудовых отношений.

ОСНАЩЕННОСТЬ ИНСТИТУТА НАУЧНЫМ ОБОРУДОВАНИЕМ

В институте функционирует локально-вычислительная сеть (ЛВС), объединяющая все персональные компьютеры и сервера института. ЛВС соединена с общей компьютерной сетью Коми научного центра. В настоящее время пропускная способность ЛВС составляет: от персональных компьютеров – 100 МБ/с, между серверами, а также с общей сетью Коми НЦ – 1Гб/с.

В сети Интернет по адресу www.iespn.komisc.ru размещен официальный сайт Института (рис.2).



Рисунок 2 – Официальный сайт ИСЭиЭПС

Структура сайта включает восемь разделов: «Главная страница», «О нас», «Подразделения», «Научная деятельность», «Публикации», «Подготовка кадров», «Наши координаты», «Карта сервера». На сайте представлены Годовые отчеты по научной и научно-организационной деятельности за 2003-2010 гг., библиография сотрудников института, включая ссылки на электронные источники, информация для поступающих в аспирантуру (основные тематические направления, необходимые документы, программы вступительных экзаменов). В соответствии с требованием ВАК России, на сайте института размещаются объявления о предстоящих защитах кандидатских диссертаций, а также тексты авторефератов.

С мая 2007 г. на Интернет-сайте института действует система Google Analytics (рис.3).

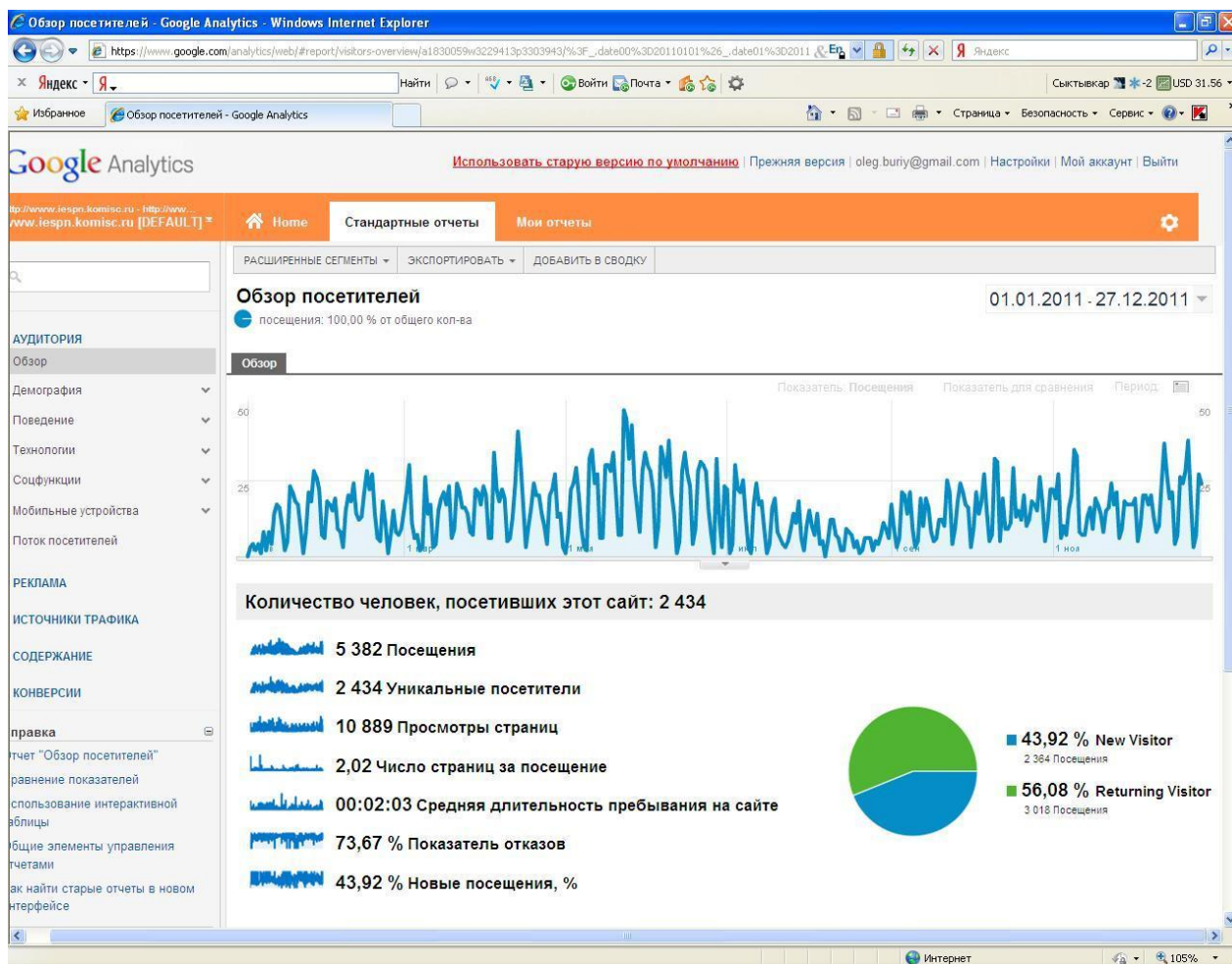


Рисунок 3 - Система Google Analytics

Аналитическая система отслеживает активность посетителей в сети и позволяет определить их основные количественные и качественные характеристики, а также наиболее популярные информационные запросы. По итогам 2011 г. количество посетителей составило 5382 (без учета посетителей сайта Отдела энергетики и электронного каталога Зала периодических изданий), что на 7,7% ниже показателя 2010 г. Однако, возросло количество постоянных (56% против 49 годом ранее) читателей, что говорит о востребованности размещённой на сайте информации. Источники трафика: 50% - прямые переходы, 42% - результаты поисковых систем, 8% - переходы с других сайтов по ссылкам на сайт Института. География охватывает 40 стран мира. Лидируют – Украина, Казахстан, США. По России (95% всех посещений) запросы поступали из 150 городов, что соответствует тенденции прошлых лет. В основном, это Сыктывкар, Москва, Санкт-Петербург, Екатеринбург. Среди новых посетителей наибольшую активность проявляли жители Саратова, Казани.

Информация, представленная на сайте, регулярно обновляется и индексируется основными мировыми и отечественными поисковыми системами (Google, Yandex, Rambler) и представлена во Всемирной сети в наиболее актуальном состоянии.

Наибольшей популярностью пользовались разделы:

1. «Научная деятельность института»;
2. «Об институте»;
3. «Аспирантура»;
4. «Наши координаты»;
5. «Подразделения».

Количество запросов (с учетом результатов поисковых систем) осталось на уровне прошлого года – почти 11000. Наиболее популярные ключевые слова, по которым осуществлялся поиск и переход на сайт Института:

1. институт социально-экономических и энергетических проблем севера;
2. посткризисное развитие северных регионов;
3. ассимиляционный потенциал водных объектов;
4. макроэкономическая динамика северных регионов России;
5. эколого-экономическое районирование.

БИБЛИОГРАФИЯ

МОНОГРАФИИ

1. Факторы и условия устойчивого развития агропродовольственного комплекса и сельских территорий Севера / **Иванов В.А., Терентьев В.В., Мальцева И.С., Микушева Т.Ю., Мустафаев А.А.,** Колегов М.Г., **Пономарева А.С., Юдин А.А., Иванова Е.В.**; [отв. ред. **Лаженцев В.Н.**]. – Сыктывкар, 2011. - 256 с. (Коми научный центр УрО РАН). (16,0л.).
2. История Коми с древнейших времен до современности. Т. 2. – 2-е изд., испр. и доп. – Сыктывкар: ООО «Анбур», 2011. – 688 с. (40,0 п.л.).
Лаженцев В.Н., Жеребцов И.Л., Рожкин Е.Н., Турубанов А.Н., **Фаузер В.В.** Социально-экономическое развитие Республики Коми в первое десятилетие XXI в. – С. 676-680. (0,3 п.л.).
3. Лесной комплекс на этапе рыночных преобразований/ Под общей редакцией д.э.н., проф. Найденова Н.Д. Авторский коллектив: Большаков Н.М.; Новиков Ю.С., Найденов Н.Д.; **Спирягин В.И.** и др. – Сыктывкар: КФ ВГСХА, 2011. – 191 с.
4. Социальное предпринимательство в России и в мире: практика и исследования / Отв. ред. Московская А.А.. – М.: Издательский дом Высшей школы экономики, 2011. – 284 с. (16,5 п.л.).
Лыткина Т.С. Четыре истории социальных предпринимателей. – С. 125-161. – 2,2 п.л.
5. Броило Е.В., Каракчиев А.А., **Попова Л.А.** Региональные стратегии управления кризисными организациями / Отв. ред. д.э.н., профессор В.В. Фаузер. – М.: Экон-Информ, 2010. – 193 с. – 11,2 п.л.
6. **Фаузер В.В.** и др. Корпоративная социальная ответственность: совершенствование взаимодействия компаний с заинтересованными лицами в системе корпоративного управления (на примере Республики Коми) / Под общ. ред. д.э.н., проф. А.П. Шихвердиева. – М.: Экон-Информ, 2010. – 135 с. (8,4 п.л.).
7. Развитие экономического потенциала разных регионов России: сравнительный анализ. – Ижевск: Изд-во «Ассоциация по методологическому обеспечению деловой активности и общественного развития «Митра», 2011. – 661 с. (38,4 п.л.).
Фаузер В.В., Клепиков Н.В., Фаузер Вл.В. Жители северных городов: социально-демографический портрет потребителя. – С. 222-239. (1,1 п.л.).

- Фаузер В.В.**, Клепиков Н.В., Фаузер Вл.В. Демографические факторы потребительских предпочтений населения северных городов. – С. 240-255. (1,0 п.л.).
- Фаузер В.В.**, Макарова В.Н., Фаузер Вл.В. Проблемы и тенденции рождаемости населения северных городов Республики Коми. – С. 256-274. (1,2 п.л.).
8. Растворцева С.Н., **Фаузер В.В.**, Каракчиев А.А., Залевский В.А. Социально-экономические основы инновационного развития региона / Отв. ред. С.Н. Растворцева, В.В. Фаузер. – М.: Экон-Информ, 2011. – 126 с. (5,3 п.л.).
9. Растворцева С.Н., **Фаузер В.В.**, Задорожный В.Н., Залевский В.А. Социально-экономическая эффективность регионального развития / Отв. ред. д.э.н., доцент С.Н. Растворцева. – М.: Экон-Информ, 2011. – 131 с. (5,9 п.л.).
10. Растворцева С.Н., **Фаузер В.В.**, Задорожный В.Н., Залевский В.А. Внешнеэкономическая деятельность российских предприятий в условиях глобализации. – СПб.: Издательский центр экономического факультета СПбГУ, 2011. – 116 с. (4,5 п.л.).
11. **Фаузер В.В.**, Фаузер Вл.В. Социально-трудовые отношения: демографическое измерение. – Saarbrücken: LAP LAMBERT Academic Publishing, 2011. – 192 с. (8,8 п.л.).

СБОРНИКИ НАУЧНЫХ СТАТЕЙ,
ДРУГИЕ ОТДЕЛЬНЫЕ ИЗДАНИЯ

12. Научно-практические совещания по энергетике, проведенные в Сыктывкаре в 1971- 2003 гг. Сост. **Манов Н.А.** - Сыктывкар, 2011. – 176 с. (22 п.л.).
13. **Попова Л.А.** Младенческая смертность: история, современные тенденции, региональная специфика. – Сыктывкар, 2010. – 32 с. (Научные доклады / Коми научный центр УрО Российской академии наук; Вып. 511). (2,0 п.л.).
14. **Фаузер В.В.**, Рожкин Е.Н., **Фаузер Г.Н.** Мониторинг ситуации в области межнациональных отношений в Республике Коми: информационный бюллетень. – Сыктывкар: ИСЭиЭПС Коми НЦ УрО РАН, 2011. – Вып. 3. – 75 с. (3,0 п.л.).
15. **Хохлов М.В.**, Головатая О.С. Электропривод и электрооборудование: сборник описаний лабораторных работ. – Сыктывкар: СЛИ, 2010. (2,7 п.л.).
16. **Шумилова Г.П.**, Ширяева Л.Л. Релейная защита (учебное пособие). - Сыктывкар: СЛИ, 2011. – 116 с. (7,4 п.л.).

НАУЧНЫЕ СТАТЬИ

СТАТЬИ В ЗАРУБЕЖНЫХ ИЗДАНИЯХ

17. **Uspensky M., Kyzrodev I.** Power supply restoration in distributive networks // Reliability: Theory & Applications, Vol.2, No. 2, June, 2011. –P.72-84. (1,2 п.л.)
18. **Хохлов М.В.** Численное исследование сходимости метода внутренних точек при оценивании состояния электроэнергетической системы по критерию Хьюбера // Комунальне господарство міст. Серія: Технічні науки та архітектура. – Харків, 2011, Вип. 101. – С.372-381. (0,5 п.л.)
19. **Чукреев М.Ю.** Возможности повышения вычислительной эффективности программно-вычислительного комплекса «Орион-М-ЗСПМ» // Комунальне господарство міст. Серія: Технічні науки та архітектура. – Харків, 2011, Вип. 101. – С.381-388. (0,45 п.л.)
20. **Чукреев Ю.Я.** К вопросу нормирования вероятностных показателей балансовой надежности территориальных зон электроэнергетической системы // Комунальне господарство міст. Серія: Технічні науки та архітектура. – Харків, 2011, Вип. 101. – С.364-372. (0,5 п.л.)
21. **Чукреев Ю.Я., Чукреев М.Ю.** Модели распределения дефицита мощности в задачах обеспечения балансовой надежности электроэнергетической системы // Комунальне господарство міст. Серія: Технічні науки та архітектура. – Харків, 2011, Вип. 101. – С.414-421. (0,45 п.л.)
22. **Шумилова Г.П., Готман Н.Э., Старцева Т.Б.** Вероятностное моделирование динамической надежности электроэнергетических систем // Комунальне господарство міст. Серія: Технічні науки та архітектура. – Харків, 2011, Вип. 101. – С.399-406. (0,45 п.л.)

СТАТЬИ В РЕЦЕНЗИРУЕМЫХ ЖУРНАЛАХ

23. **Бурый О.В.** Топология бизнес-пространства в топливно-энергетическом секторе Республики Коми // Известия Коми научного центра УрО РАН. – 2011. – №3. – С.98-105 (1,0 п.л.)
24. **Гаджиев Ю.А., Акопов В.И.** Социально-экономическое развитие северных регионов России. // Экономика региона, 2011. - №3. – С.80-88. (0,83 п.л.)
25. **Гибеж А.А., Дмитриева Т.Е., Носков В.А.** Территориально-отраслевая организация лесопромышленного комплекса Республики Коми // Известия Коми НЦ УрО РАН.– 2011.– № 3(7).– С.106-112. (0,7 п.л.)

26. Диваев М.С., Гончаренко А.В. Воспроизводство трудового потенциала нефтегазодобывающих регионов: экономические предпосылки // Корпоративное управление и инвестиционное развитие экономики Севера: Вестник НИЦ КПУВИ СыктГУ (электронный журнал). – 2011. – №1. (0,8 п.л.).
27. Дмитриева Т.Е., Бурьян М.С. Пространственное развитие социального сервиса северного региона // Экономические и социальные перемены: факты, тенденции, прогноз. – 2011. – № 6 (18). – С. 77-92. (1,7 п.л.).
28. Дмитриева Т.Е., Лаженцев В.Н. Организация и прогнозирование территориального развития // Экономика региона. – 2010. – № 4. – С. 156-164. (1 п.л.).
29. Иванов В.А. Методологические основы устойчивого развития региональных социо-эколого-экономических систем [Электронный ресурс] // Электронное международное научное издание «Корпоративное управление и инновационное развитие Севера: Вестник: научно-исследовательского центра корпоративного права, управления и венчурного инвестирования Сыктывкарского государственного университета». – Сыктывкар: СыктГУ, 2011.- № 2 .- С.22-37. (1,4 п.л.).
30. Иванов В.А. Роль аграрного сектора Севера в обеспечении продовольственной безопасности и социально-экономическом развитии сельских территорий // Экономические и социальные перемены: факты, тенденции, прогноз. – 2011. - № 2(14). – С.117-127. (1,1 п.л.).
31. Иванов В.А. Роль северных территорий в обеспечении продовольственной безопасности // [Электронный вестник] Электронное международное научное издание «Корпоративное управление и инновационное развитие Севера: Вестник: научно-исследовательского центра корпоративного права, управления и венчурного инвестирования Сыктывкарского государственного университета». – Сыктывкар: СыктГУ, 2011.- №1.- С.57-71. (1,2 п.л.).
32. Иванов В.А., Пономарева А.С. Методологические основы устойчивого развития аграрного сектора // Экономические и социальные перемены: факты, тенденции, прогноз. – 2011. - № 4 (16). – С.109-121. (1,3 п.л.).
33. Иванов В.А., Терентьев В.В. Исследования по аграрной экономике на Европейском Северо-Востоке России // Аграрная наука Евро-Северо-Востока. – 2011. - № 1 (20). – С. 74-77. (0,5 п.л.).
34. Калинин Е.П., Калинина А.А. Биотопливо: мифы и реальность // Вестник института геологии КНЦ УрО РАН. – 2011. – №4, апрель. – С.23-27 (0,5 п.л.).

35. **Калинина А.А., Луканичева В.П., Бурцева И.Г.** Оценка и стратегия освоения угольных ресурсов Республики Коми // Экономические и социальные перемены: факты, тенденции, прогноз. 2011. Т.14. №2. С.51-60 (1,0 п.л.).
36. **Киселенко А.Н., Сундуков Е.Ю.** Узкие места в региональной системе / Мир транспорта, № 1, 2011. – С. 112-115 (0,3 п.л.).
37. **Киселенко А.Н., Фомина И.В.** Анализ динамики функционирования предприятий региональной инфраструктуры (на примере транспортной отрасли Республики Коми)// Региональная экономика: теория и практика. 2011. № 6. С. 15–19 (0,47 п.л.).
38. **Киселенко А.Н., Фомина И.В.** Тенденции и анализ функционирования предприятий транспорта Республики Коми //Корпоративное управление и инновационное развитие экономики Севера: Вестник Научно-исследовательского центра корпоративного права, управления и венчурного инвестирования Сыктывкарского государственного университета. 2011. №1.– Режим доступа: <http://koet.syktsu.ru/vestnik/2011/2011-1/7/7.htm> (дата доступа: 16.03.2011) (0,68 п.л.).
39. **Колечков Д.В.** Кластерный подход в оценке территориальных различий Республики Коми по уровню валового муниципального продукта // Вопросы статистики, №9, 2011. С.48-51 (0,7 п.л.).
40. **Куратова Л.А.** Состояние рынка экспресс-доставки в Республике Коми на современном этапе // Экономические и гуманитарные науки. – 2011. – №4. – С. 82-86. (0,3 п.л.).
41. **Куратова Л.А.** Социально-экономическое развитие инфраструктуры почтовой связи Республики Коми // Проблемы современной экономики. – 2011. – № 2. – С. 293-297. (0,3 п.л.).
42. **Лаженцев В.Н.** Оценка уровней социально-экономического развития регионов (на примере Республики Коми, Архангельской и Вологодской областей) // Экономические и социальные перемены: факты, тенденции, прогноз. – 2011. – № 6 (18). – С. 54-65. (1,3 п.л.)
43. **Лаженцев В.Н.** Республика Коми на рубеже XX и XXI веков (проблемы социально-экономического развития) // Экономика региона. – 2011. – № 3. – С. 39-54. (1,4 п.л.).
44. **Лаженцев В.Н.** Географические идеи М.В. Ломоносова // Известия Коми НЦ УрО РАН.– 2011.– № 1(5).– С.98-101.(0,5 п.л.).
45. **Лаженцев В.Н.** Север России: размещение производительных сил и пространственное развитие // Экономические и социальные перемены: факты, тенденции, прогноз. – 2011. – № 1 (13). – С. 37-46. (0,6 п.л.).

46. **Лыткина Т.С.** Биография социального исключения // Журнал социологии и социальной антропологии. – 2011. – №1(54). – С.87-110. (1,4 п.л.).
47. **Лыткина Т.С.** Институциональные контексты одинокого материнства // Историческая демография. – 2010. – №2(6). – С. 67-72. (0,3 п.л.).
48. **Максимов А.А.** Опыт эмпирико-социологического исследования занятости и доходов жителей северных сельских поселений // Известия Коми НЦ УрО РАН. – 2011. – №1(5). – С. 89-94. (0,6 п.л.).
49. **Мустафаев А.А.,** Спирягин В.И. Процессы воспроизводства в АПК Республики Коми // Экономика сельскохозяйственных и перерабатывающих предприятий. - 2011. - № 2.- С.22-26. (0,5 п.л.).
50. **Мустафаев А.А.,** Спирягин В.И., **Пономарева А.С.** Структура инвестиций в АПК Республики Коми // Экономист. – 2011. – 37. – С.80-93. (1,3 п.л.)
51. **Найденов Н.Д., Спирягин В.И.,** Новокшонова Е.Н. Анализ инвестиционных процессов на региональном уровне (по материалам Республики Коми)// Корпоративное управление и инновационное развитие экономики Севера: Вестник научно-исследовательского центра корпоративного права, управления и венчурного инвестирования Сыктывкарского государственного университета.– Сыктывкар: Официальное издание СГУ, 2011.
52. **Павлов К.В., Попова Л.А., Фаузер В.В.** Межрегиональные социально-экономические отношения // Корпоративное управление и инвестиционное развитие экономики Севера: Вестник НИЦ КПУВИ СыктГУ (электронный журнал). – 2011. – №1. (0,9 п.л.).
53. **Павлов К.В., Фаузер В.В.,** Каракчиев А.А. Управление экономикой предприятий и региональных комплексов с учетом оценки воспроизводственных диспропорций // Корпоративное управление и инвестиционное развитие экономики Севера: Вестник НИЦ КПУВИ СыктГУ (электронный журнал). – 2011. – №2. (1,3 п.л.).
54. **Попова Л.А.** Особенности демографического развития северных территорий России // Россия и современный мир. – 2010. – №4. – С. 178-190.
55. **Попова Л.А., Бутрим Н.А.** Современные стандарты репродуктивного поведения населения и задачи просемейной демографической политики // Экономические и социальные перемены: факты, тенденции, прогноз. – 2011. – №2. – С. 73-85. (1,0 п.л.).
56. **Стыров М.М.,** Панфилов В.С. Лесной сектор Республики Коми: управление финансовыми ресурсами и возможности устойчивого развития // Известия Коми научного центра УрО РАН. – 2011. – №4 (8). – С.94-99 (0,7 п.л.).

57. **Тарбаев Б.И., Садов С.Л., Сизоненко Т.О.** Экономическая оценка истощенного месторождения нефти методом статистической базы // Известия Коми научного центра УрО РАН. – 2011. – №3. – С.78-80 (0,2 п.л.).
58. **Тихомирова В.В.** Роль проекта «от пособия к зарплате» в повышении экономической активности населения // Известия Коми научного центра УрО РАН. – 2011. – №4 (8). – С.100-105 (0,7 п.л.).
59. **Тихонова Т.В.** Лесная сертификация – инструмент социально-экологической ответственности предприятий // Известия Коми НЦ. – Сыктывкар, № 2(6). – 2011.
60. **Тихонова Т.В.** Социально-экономическая оценка особо охраняемых природных территорий (на примере заказников Республики Коми) // Экономические и социальные перемены: факты, тенденции, прогноз. Вологда, № 2 (14). – 2011 г., стр. 144-157. (1 п.л.).
61. **Фаузер В.В., Назарова И.Г.** Российский Север: проблемы работающих вахтовым методом и государственная политика переселений // Корпоративное управление и инвестиционное развитие экономики Севера: Вестник НИЦ КПУВИ СыктГУ (электронный журнал). – 2011. – №2. (0,7 п.л.).
62. **Фомина В.Ф.** Особенности коагулирования маломутных цветных вод реки Вычегды в условиях низких температур // Водоснабжение и санитарная техника, 2011. – №8. – С. 48-56. (0,9 п.л.).
63. **Фомина В.Ф.** Состав водного гумуса реки Вычегды в створе водозабора г. Сыктывкара // Водоснабжение и санитарная техника, 2011. – №8. – С. 42-47. (0,8 п.л.).
64. **Чайка Л.В.** Факторы энергоемкости экономики Республики Коми // Экономические и социальные перемены: факты, тенденции, прогноз. 2011. Т.15. №3. С.78-87 (1,0 п.л.).
65. **Юдин А.А.** Методологические основы развития технологических инновационных процессов в агропромышленном комплексе Республики Коми // Аграрная наука Евро-Северо-Востока. – 2011.- № 4 (23).- С.65-69. (0,5 п.л.).
66. **Юдин А.А.** Экономическая оценка эффективности технологической инновационной деятельности в АПК Республики Коми // Достижения науки и техники АПК.- 2011. - № 8.- С.76-78. (0,5 п.л.).

СТАТЬИ В ДРУГИХ ИЗДАНИЯХ

67. **Вячеславов В.Г.** Экономическая социология в Республике Коми: становление, результаты и перспективы // Объединенный научный журнал. – 2011. – №7. – С. 43-50. (0,5 п.л.).
68. **Дмитриева Т.Е.** Методологическая инвентаризация экономико-географических исследований северного региона (опыт самоопределения) // Географическое пространство России: образ и модернизация. Сб. ст. / Под ред. Н.В. Каледина и А.И. Чистобаева. СПб.: Изд-во «ВВМ», 2011. – 354 с. – С. 150-175. 1,2 п.л.
69. **Иванов В.А.** Аграрный сектор Севера в посткризисный период // Управление социально-экономическим развитием субъекта Российской Федерации: сб. статей. - Сыктывкар: КРАГСИУ, 2010. – Вып. 1.- С.64-72. (0,5 п.л.).
70. **Иванов В.А.** Состояние и прогноз развития сельского хозяйства Севера России // Вестник КРАГСИУ. Теория и практика управления. – 2010.- № 8(13). – С.70-83. (1,6 п.л.).
71. **Куратова Л.А.** Рынок экспресс-доставки корреспонденции и грузов Республики Коми // Управление социально-экономическим развитием субъекта Российской Федерации. Вып. 1. – Сыктывкар: КРАГСИУ, 2010. – С. 93-97. (0,3 п.л.).
72. **Куратова Л.А.** Состояние социальной сферы услуг по выплате и доставке пенсий в Республике Коми // Россия в современном мире. Т.9. – М.: ИНИОН РАН, 2011. – С. 209-213. (0,3 п.л.).
73. **Лаженцев В.Н., Дмитриева Т.Е.** Идеальный образ в общественной географии как основа территориального развития. Философско-методологические позиции // Географическое пространство России: образ и модернизация. Сб. ст. / Под ред. Н.В. Каледина и А.И. Чистобаева. СПб.: Изд-во «ВВМ», 2011. – 354 с. – С. 46-63. 0,8 п.л.
74. **Мальцева И.С.** Целевые программы и их влияние на устойчивое развитие агропромышленного комплекса // Управление социально-экономическим развитием субъекта Российской Федерации: сб. статей. – Сыктывкар: КРАГСИУ, 2010. – С. 103-107. (0,3 п.л.).
75. **Манов Н.А.** Опыт обеспечения надежности Единой электроэнергетической системы Северной Америки // Методические вопросы исследования надежности больших систем энергетики. Вып. 61, Иркутск, ИСЭМ СО РАН, 2011. – С.304-311. (0,4 п.л.).

76. **Микушева Т.Ю.** Опыт стимулирования инновационной деятельности в зарубежных странах // Вестник КРАГСИУ. Теория и практика управления. – 2010. - № 8 (13). – 128-133. (0,7 п.л.).
77. **Мустафаев А.А.** Многомерные параметры формирования источников инвестиций в агропромышленном комплексе // Управление социально-экономическим развитием субъекта Российской Федерации: сб. статей. – Сыктывкар: КРАГСИУ, 2010. - Вып.1. - С.108-114. (0,4 п.л.).
78. **Полуботко Д.В.** Использование современных компактных средств параллельных вычислений при решении режимных задач оперативного управления региональных ЭЭС // Релейная защита и автоматизация, №4, 2011. – С.26-33. (0,6 п.л.)
79. **Попова Л.А.** Демографические, экономические и социальные аспекты постарения населения // Россия: тенденции и перспективы развития. Ежегодник. Вып. 6. Часть II. – М.: ИНИОН РАН, 2011. – С. 261-267. (1,1 п.л.).
80. **Попова Л.А.** Негативная роль разводов в демографическом и социально-экономическом состоянии общества // Регион. – 2011. – №9. – С. 44-47. (0,7 п.л.).
81. **Попова Л.А.** Развитие брачно-семейных отношений в Республике Коми // Регион. –2011. – №7. – С. 43-47. (1,0 п.л.).
82. **Садов С.Л.** Критерий выбора на основе экспертных оценок с учетом согласованности // Информационные системы и математические методы в экономике: сб. науч. трудов / Перм. гос. ун-т. – Пермь, 2010. – Вып. 3. – С. 71-77. (0,4 п.л.).
83. **Смирнов С.О.** Метод группировки генераторов на основе медленной когерентности для управляемого деления ЭЭС при крупных системных авариях // Методические вопросы исследования надежности больших систем энергетики. Вып. 61. – Иркутск: ИСЭМ СО РАН, 2011. – С. 132-138. (0,3 п.л.).
84. **Стыров М.М.** Финансирование социальных систем в регионах Севера России // Управление социально-экономическим развитием субъекта Российской Федерации: сб. статей. – Сыктывкар: КРАГСИУ, 2011. – Вып. 2. – С.202-225 – 0,9 п.л.
85. **Успенский М.И.** Восстановление генерации в ЭЭС после крупной системной аварии // Методические вопросы исследования надежности больших систем энергетики. Вып. 61, Иркутск, 2011. – С.344-351. (0,4 п.л.).
86. **Успенский М.И., Смирнов С.О.** Защита от крупных аварий в ЭЭС: управляемое деление // Релейная защита и автоматизация, №3, 2011. – С.14-17. (0,4 п.л.).

87. **Успенский М.И., Смирнов С.О.** Крупные аварии в ЭЭС: причины и меры противодействия им // Релейная защита и автоматизация, №1, 2011. – С.32-34. (0,3 п.л.).
88. **Успенский М.И., Смирнов С.О., Кызродев И.В.** Восстановление ЭЭС после деления // Релейная защита и автоматизация, №4, 2011. – С.36-41. (0,6 п.л.).
89. **Фаузер В.В.** Воспроизводство населения Республики Коми // Регион. – 2011. – №4. – С. 44-47. (0,5 п.л.).
90. **Фаузер В.В.** Кредитная политика как фактор решения демографических проблем общества // Научное обозрение. Серия 1. Экономика и право. – 2010. – №6. – С. 47-50.(0,2 п.л.).
91. **Фаузер В.В.** Население Республики Коми // Регион. – 2011. – №3. – С. 43-47. (0,3 п.л.).
92. **Фаузер В.В.** Продолжить эстафету поколений // Регион. – 2011. – №11. – С. 44-47. – 0,5 п.л.
93. **Фаузер В.В.** Население Российского Севера: история, современность и перспективы развития // Демографическое развитие России и сопредельных стран. – М.: Экон-Информ, 2011. – С. 138-151. (0,8 п.л.).
94. **Фаузер В.В.** Негативный вектор миграции уменьшает численность и ухудшает качество населения Республики Коми // Регион. – 2011. – №5. – С. 36-39. (0,5 п.л.).
95. **Фаузер В.В.** Республика Коми: барометр межэтнических отношений // Регион. – 2011. – №8. – С. 40-43. (0,4 п.л.).
96. **Фаузер В.В.** Ресурсы труда экономики – фактор стратегического развития Республики Коми // Регион. – 2011. – №6. – С. 36-40. (0,6 п.л.).
97. **Чукреев Ю.Я.** Влияние основных технологических звеньев и норматива надежности на показатели и средства обеспечения балансовой надежности электроэнергетических систем // Методические вопросы исследования надежности больших систем энергетики. Вып. 61. – Иркутск: ИСЭМ СО РАН, 2011. –С. 220-227. (0,35п.л.).
98. **Чукреев Ю.Я., Бобылева Н.Б., Соловьева Л.П., Чукреев М.Ю.** Методические вопросы исследования надежности больших систем энергетики // Методические вопросы исследования надежности больших систем энергетики. Вып. 61.– Иркутск: ИСЭМ СО РАН, 2011. – 82-90 с. (0,4 п.л.).
99. **Чукреев Ю.Я., Чукреев М.Ю.** Особенности обеспечения балансовой надежности при сформированном рынке электроэнергии в России // Методические вопросы

исследования надежности больших систем энергетики. Вып. 61.– Иркутск: ИСЭМ СО РАН, 2011. – 267-271 с. (0,25 п.л.).

ДОКЛАДЫ И ТЕЗИСЫ ДОКЛАДОВ

III Всероссийская зимняя школа по институциональной экономике (4 декабря 2010 г., г. Екатеринбург).

100. **Ефимова А.А.** Особенности регионального рынка труда на российском севере. – С. 61-64. (0,2 п.л.).

101. **Куратова Л.А.** Инфраструктура почтовой связи Республики Коми. – С. 93-95. (0,2 п.л.).

IX Конгресс этнографов и антропологов России (4-8 июля 2011 г., г. Петрозаводск).

102. **Лыткина Т.С.** Пределы женской власти в патриархальной культуре. – С. 466-467. (0,1 п.л.).

103. **Лыткина Т.С.** Социальный капитал и идентичность как факторы активизации экономического населения в Современной России. – С. 525. (0,1 п.л.).

104. **Максимов А.А.** Коми-ижемцы как коренной народ и субъект ресурсопользования Печорского уезда Архангельской губернии. – С. 236. (0,1 п.л.).

Актуальные проблемы, направления и механизмы развития производительных сил Севера. 2010 - Посткризисное развитие северных регионов: Материалы научного семинара. – Сыктывкар, 2011.

105. **Бурый О.В.** Особенности экономического кризиса в нефтегазовом секторе и направления его посткризисного развития. – С.45-54 (0,6 п.л.).

106. **Иванов В.А.** Сценарии развития аграрного сектора Севера в посткризисный период – С.182-193. (0,8 п.л.).

107. **Калинина А.А., Луканичева В.П.** Возможности и перспективы развития Печорского угольного бассейна в посткризисный период. – С.55-66 (0,8 п.л.).

108. **Попова Л.А., Бутрим Н.А.** Репродуктивные ожидания населения в условиях кризиса. – С.122-136. (0,7 п.л.).

109. **Спирягин В.И.** Характерные особенности развития экономики для Северных регионов. – С. (1,0 п.л.) (в соавторстве А.А. с Мустафаевым).

110. **Спирягин В.И., Мустафаев А.А.** Характерные особенности развития экономики для северных регионов - С.194-208. (1,0 п.л.).

111. **Стыров М.М.** Динамика финансовых ресурсов промышленности Республики Коми в условиях кризиса. – С. 67-80 (0,5 п.л.).

112. **Тихомирова В.В.** Проект «От пособия к зарплате» (по материалам социологических исследований) г. Сыктывкар 2011г., 47 с. (1,5 п.л.).

Всероссийская научно-практическая конференция «Транспорт России: проблемы и перспективы – 2011» (22-23 ноября 2011 г., Санкт-Петербург).

113. **Киселенко А.Н., Малащук П.А.** Транспортная подвижность населения северного региона // С.114–116 (0,16 п.л.).

114. **Киселенко А.Н., Фомина И.В.** Оценка использования фондов на транспорте региона // С.134–135 (0,13 п.л.).

Вторые Мяндинские чтения: Материалы Всероссийской науч.-практ. конф. 11-12 июля 2010 г., с. Усть-Цильма. - Т.2.- Сыктывкар: ООО «Изд-во Кола», 2011.

115. **Мальцева И.С.** Классификация и типология локальных систем АПК Республики Коми.- С.248-256. (0,4 п.л.).

116. **Мустафаев А.А., Спирягин В.И.** Инвестиционный прогноз в историческом развитии АПК северного региона: стратегические ориентиры.- С.256-266. (0,6 п.л.).

117. **Терентьев В.В.** Проблемы сельской жизни (на примере Республики Коми).- С.242-248. (0,3 п.л.).

Демографическое развитие России: задачи демографической политики и усиления социальной поддержки населения: Материалы Всероссийской научно-практической конференции (19-20 апреля, 2011 г.).

118. **Попова Л.А.** Приоритеты современной российской демографической политики в области смертности населения // М.: Экон-Информ, 2011 (выпуск 1). – С.189-192. (0,2 п.л.).

119. **Фаузер В.В.** Дифференциация северных регионов России по динамике населения // М.: Экон-Информ, 2011 (выпуск 2). – С. 112-114. (0,2 п.л.).

120. **Фаузер В.В., Клепиков Н.В.** Человеческие ресурсы северных регионов России: состояние и перспективы развития // М.: Экон-Информ, 2011 (выпуск 2). – С. 59-63. (0,3 п.л.).

Инновационные технологии в производстве, науке и образовании: Материалы Международной научно-практической конференции (7-9 октября 2010 г., г. Грозный).

121. **Ефимова А.А.** Проблемы занятости молодежи в Республике Коми. –Том 2. – С. 85-88. (0,2 п.л.).

122. **Куратова Л.А.** Развитие рынка денежных переводов Республики Коми. – Том 2. – С.111-114. (0,2 п.л.).

Институты регионального инновационного развития. Институты саморазвития территорий разного уровня. Современная государственная региональная политика. Материалы I Всероссийского симпозиума по региональной экономике в 2 т. – Екатеринбург: Институт экономики УрО РАН. - 2011

123. **Акопов В.И., Гаджиев Ю.А.** Тенденции развития социальной сферы Республики Коми. – Том. 1. - С.133-135 (0,3 п.л.).

124. **Гаджиев Ю.А., Акопов В.И.** Особенности инвестиционной деятельности в северных регионах России. – Том 2. – С.185-187 (0,3 п.л.).

125. **Стыров М.М.** Кластерно-отраслевой подход в региональной промышленной политике. - Том 2. – С.267-269 (0,3 п.л.).

Исследования молодежи – экономике производству, образованию: Материалы II Всероссийской молодежной научно-практической конференции (20-21 апреля 2011).- Сыктывкар: СЛИ, 2011.

126. **Пономарева А.С.** Социальная и экологическая составляющие устойчивого аграрного и сельского развития – С.191-193. (0,2 п.л.)

127. **Стыров М.М.** Проблемы управления финансовыми ресурсами лесозаготовительных предприятий Республики Коми – С.783-786 – 0,2 п.л.

Математическое моделирование, оптимизация и управление потокораспределением в инженерных сетях: материалы Международ. науч.-практ. конф., Ялта, 1-6 октября 2011 г.: тезисы докладов. – Х.: НТМТ, 2011. – 95 с. Из содерж.:

128. **Хохлов М.В.** Численное исследование сходимости метода внутренней точки при оценивании состояния ЭЭС по критерию Хьюбера. – С. 15-16 (0,1 п.л.).

129. **Чукреев М.Ю.** Возможности повышения вычислительной эффективности программно-вычислительного комплекса «ОРИОН-М-ЗСПМ». – С. 69-70 (0,1 п.л.).

130. **Чукреев Ю.Я.** К вопросу о нормировании вероятностных показателей балансовой надежности территориальных зон ЭЭС. – С. 5-6. (0,1 п.л.).

131. **Чукреев Ю.Я., Чукреев М.Ю.** Модели распределения дефицита мощности в задачах обеспечения балансовой надежности ЭЭС. – С.12-13. (0,1 п.л.).

132. **Шумилова Г.П., Готман Н.Э., Старцева Т.Б.** Вероятностное моделирование динамической надежности ЭЭС. – С. 6-7. (0,1 п.л.).

Матеріали Міжнародного симпозіуму Інноваційна політика та законодавство в Європейському союзі, та Україні: формування, досвід, напрямки наближення: (XXIV Київський міжнародний симпозіум з наукознавства та науково-технологічного прогнозування). – м. Київ, Україна, 2-3 червня 2011 р.- Из содерж.:

133. **Иванов В.А.** Состояние, ограничения и возможности инновационной деятельности в АПК северного региона.- С.170-172. (0,3 п.л.).
134. **Иванова Е.В.** Значение информационно-консультационной службы в активизации инновационной деятельности субъектов аграрного предпринимательства.- С. 246-247. (0,3 п.л.).
135. **Мальцева И.С.** Применение механизма государственно-частного партнерства в инновационном развитии АПК.- С.183-185. (0,3 п.л.).
136. **Микушева Т.Ю.** Нелинейная модель инновационного процесса в среде сельского предпринимательства северного региона.- С.185-187. (0,3 п.л.).
137. **Мустафаев А.А.** Характерные особенности инновационной деятельности АПК северного региона.- С.187-189. (0,3 п.л.).
138. **Пономарева А.С.** Роль и возможности инновационного развития аграрного сектора в обеспечении его устойчивости.- С.192-194. (0,3 п.л.).
139. **Юдин А.А.** Малый инновационный бизнес как основное звено в переходе на инновационную стадию развития аграрного сектора экономики Республики Коми.- С.206-208. (0,3 п.л.).

Миграционный мост между Центральной Азией и Россией в условиях экономического кризиса: Материалы Второго международного симпозиума (1-4 ноября 2010 г., Москва – Худжанд)

140. **Фаузер В.В., Назарова И.Г., Фаузер Г.Н.** Межнациональные браки, как барометр межэтнического взаимодействия. – С. 506-511. (0,3 п.л.).
141. **Фаузер В.В.** Миграции и межнациональные отношения: мониторинг ситуации. – С. 500-506. (0,3 п.л.).

Научно-практическая конференция профессорско-преподавательского состава Сыктывкарского лесного института по итогам научно-исследовательской работы в 2010г.

142. **Мальцева И.С.** Саморазвитие аграрных локальных систем и устойчивое развитие АПК [Электронный ресурс] // Сборник материалов.- Сыктывкар, 2011.- С.345-352. (0,5 п.л.).
143. **Пономарева А.С.** Управление устойчивым развитием аграрного сектора [Электронный ресурс] // Сборник материалов. – Сыктывкар, 2011.- С.423-

431. (0,5. п.л.).

Никоновские чтения – 2011. Глобализация и аграрная экономика России: тенденции, возможные стратегии и риски. – М.: ВИАПИ им. А.А. Никонова: «Энциклопедия российских деревень», 2011. – Из содерж.:

144. **Иванова Е.В.** Роль информационно-консультационной службы в устойчивом развитии аграрного сектора северного региона. – С. 347-349. (0,3 п.л.).
145. **Мальцева И.С.** Формирование отношений земельной собственности в сельском хозяйстве северного региона. – С.272- 274. (0,3 п.л.).
146. **Мустафаев А.А., Спирыгин В.И., Пономарева А.С.** Факторные составляющие и прогнозные структурные изменения АПК северного региона. – С.150-152. (0,3 п.л.).
147. **Пономарева А.С.** Анализ и перспективы развития сельского хозяйства периферийных районов Севера. – С. 369-371. (0,3 п.л.).
148. **Терентьев В.В.** Повышение доходов сельского населения – необходимое условие возрождения села (на примере Республики Коми). – С.184-186. (0,3 п.л.).
149. **Юдин А. А.** Управление устойчивым развитием сельскохозяйственного предприятия с учетом технологических инноваций. – С.85-86. (0,2 п.л.).

Освоение Севера и проблемы природовосстановления: Материалы VIII Всероссийской научной конференции (24-26 мая 2011 г., г. Сыктывкар)

150. **Носков В.А.** Проблемы локального лесопользования. – С.99-108.(0,6 п.л.)
151. **Тихонова Т.В.** Роль экосистемных услуг в оценке ценности особо охраняемых природных территорий. – С.133-143.(0,6 п.л.)
152. **Фомина В.Ф.** Направления совершенствования механизмов регулирования сброса сточных вод в водные объекты. – С. 151-159. (0,5 п.л.)
153. **Харионовская И.В.** Проблемы организации устойчивого лесопользования в Республике Коми. – С. 160-166.(0,4 п.л.)

Политические, экономические и социокультурные аспекты регионального управления на Европейском Севере: Материалы X Всероссийская научно-теоретическая конференция (22 апреля 2011 г.): в 3 ч. – г. Сыктывкар: КРАГСИУ, 2011.

154. **Акопов В.И., Гаджиев Ю.А.** Особенности развития социальной сферы Республики Коми. – Ч.III С.236-243 (0,5 п.л.).
155. **Бутрим Н.А.** Развитие системы учреждений социального обслуживания и защиты семьи и детей в Республике Коми – Ч.II. – С. 24-27. (0,2 п.л.).

156. **Вячеславов В.Г.** Социально-трудовые проблемы и маргинализация сельского населения Республики – Ч.П. – С. 51-55. (0,3 п.л.).
157. **Гаджиев Ю.А.** Регулирование экономического развития северных регионов России. – Ч.П. – С. 63-67 (0,3 п.л.).
158. **Ефимова А.А.** Выпускники образовательных учреждений как одна из наиболее уязвимых групп на рынке труда – Ч.П. – С. 142-146. (0,3 п.л.).
159. **Иванов В.А.** Современные предоставления об устойчивом развитии.- Ч.П.- С.108-111. (0,3 п.л.).
160. **Иванова Е.В.** Сущность и объективные предпосылки создания информационно-консультационных служб в агропромышленном комплексе.- Ч.П.- С.112-116. (0,3 п.л.).
161. **Киселенко А.Н., Шевелёва А.А.** Модели прогнозирования объемов пассажирских перевозок в Республике Коми. – Ч. П. – С. 133-134. (0,1 п.л.)
162. **Куратова Л.А.** Составление портрета потребителя услуги по приему жилищно-коммунальных платежей в Республике Коми – С. 151-154. (0,2 п.л.).
163. **Лыткина Т.С.** К вопросу о современной системе социальных отношений в России– Ч.П. – С. 306-311. (0,3 п.л.).
164. **Малащук П.А., Тарабукина Н.А.** Техническое состояние парка легковых автомобилей г. Сыктывкара. – Ч. П. – С. 155-159. (0,3 п.л.)
165. **Мальцева И.С.** Формирование локальных агропромышленных систем северного региона.- Ч.П.- С.160-165. (0,3 п.л.).
166. **Микушева Т.Ю.** Инновационный процесс в среде сельского предпринимательства.- Ч. П.- С.166-170. (0,3 п.л.).
167. **Мустафаев А.А.** Рынок как фактор устойчивого развития экономики региона.- Ч.П.- С.171-174. (0,3 п.л.).
168. **Пономарева А.С.** Сущность и факторы устойчивого развития аграрного сектора.- Ч.П.- С.203-206. (0,3 п.л.).
169. **Попова Л.А.** К вопросу о постарении населения России. – Ч.П. – С. 212-216. – (0,3 п.л.).
170. **Спирягин В.И.** Региональные аспекты инвестиционно-инновационной политики. – Ч.П. С.248-253 (0,3 п.л.).
171. **Стыров М.М.** Финансовые и экономические показатели управления предприятием и оценка их взаимосвязи в промышленности Республики Коми. – Ч.П. С.254-259 (0,3 п.л.).

172. **Сундуков Е.Ю.** Создание сети грузоперерабатывающих терминалов как приоритетное направление развития транспортной системы региона. – Ч. II. – С. 260-263 (0,23 п.л.)
173. **Терентьев В.В.** Государственное регулирование занятости сельского населения и рынка труда.- Ч.II.- С.264-267. (0,3 п.л.).
174. **Терентьева М.А.** Проблема государственного регулирования науки и национальной безопасности – Ч.III. – С. 347-350. (0,2 п.л.).
175. **Фаузер В.В.** Качественные характеристики человеческих ресурсов северных регионов /– Ч.II. – С. 283-287. (0,3 п.л.).
176. **Фомина И.В.** Выбор регрессионной модели для оценки эффективности функционирования предприятий транспорта в Республике Коми. – Ч. II. – С. С.288 -289 (0,1 п.л.)
177. **Юдин А.А.** Основные тенденции развития технологических инноваций в сельском хозяйстве Республики Коми.- Ч.II.- С.323-327. (0,3 п.л.).

Проблемы развития транспортной инфраструктуры Европейского Севера России. Вып.4. / Материалы межрегиональной научно-практической конференции. – Котлас: ФГОУ ВПО «СПГУВК», 2010.

178. **Киселенко А.Н., Киселенко А.А.** Классификация методов прогнозирования и планирования. – С. 29-32 (0,18 п.л.).
179. **Киселенко А.Н., Сундуков Е.Ю.** К проблеме возрождения и эксплуатации Северного морского пути . – С. 169-171 (0,18 п.л.).
180. **Киселенко А.Н., Сундуков Е.Ю.** Современное состояние и подходы к моделированию развития транспортной системы региона (на примере Республики Коми). – С. 177-186 (0,56 п.л.).
181. **Малащук П.А., Тарабукина Н.А.** Управление техническим состоянием автомобилей на основе данных о прохождении государственного технического осмотра, обработанных в среде Microsoft Access. – С. 13-20 (0,4 п.л.).
182. **Фомина И.В.** Анализ основных характеристик развития различных видов транспорта в регионе (на примере Архангельской области, Республики Коми, Кировской области). - С.171–177 (0,38 п.л.).

Проблемы развития экономики и сферы сервиса в регионе: Материалы V Международной научно-практической конференции (21 апреля 2011 г.) г.Сыктывкар, 2010. – Сыктывкар: СФ СПБГУЭ, 2011.

183. **Бутрим Н.А.** Экономические проблемы и самозащитное поведение семьи на территории Республики Коми 2008-2009 гг.. – С. 145-149. (0,3 п.л.).
184. **Ефимова А.А.** Проблема подготовки специалистов, востребованных на рынке труда – С. 165-169. (0,3 п.л.).
185. **Иванов В.А.** Понятие устойчивого развития сельского хозяйства.- Т.1.- С.40-43. (0,2 п.л.).
186. **Иванов В.А., Пономарева А.С.** Факторы и показатели устойчивого развития сельского хозяйства.- Т.1.- С.44-49.(0,35 п.л.).
187. **Иванова Е.В.** Региональные особенности формирования информационно-консультационной службы АПК.- Т.2.- С.209-213. (0,25 п.л.).
188. **Киселенко А.Н., Сундуков Е.Ю.** Моделирование перевозок лесных грузов в республике Коми на примере малого лесозаготовительного предприятия – Том 2. – С. 71-75 (0,26 п.л.).
189. **Киселенко А.Н., Фомина И.В.** Разработка многофакторных моделей прогнозирования объёмов перевозок грузов в Республике Коми – Том 2. С.75–78 (0,16 п.л.).
190. **Куратова Л.А.** Стратегии развития услуги «Прием коммунальных платежей» в Республике Коми – С. 250-254. (0,3 п.л.).
191. **Куратова Л.А.** Стратегии развития финансовых услуг российской почтовой связи – С. 247-250. (0,2 п.л.).
192. **Лыткина Т.С.** Социальный капитал в решении социальных проблем в России: теоретические размышления – Т.1. – С. 261-265. (0,3 п.л.).
193. **Малашук П.А.** Транспортная подвижность населения муниципальных образований Республики Коми – 351 с. – С. 82-86 (0,23 п.л.).
194. **Малашук П.А., Тарабукина Н.А.** Анализ технического состояния автотранспортных средств г. Сыктывкара – Том 2. – 2011. – С.86-90 (0,23).
195. **Мальцева И.С.** Потенциал развития сельскохозяйственной потребительской кооперации в Республике Коми.- Т.1.- С.76-80. (0,25 п.л.).
196. **Микушева Т.Ю.** Опыт измерения устойчивого развития в странах ЕС.- Т.2.- С.43-46. (0,2 п.л.).
197. **Мустафаев А.А., Спирыгин В.И.** Эколого-экономические проблемы сбалансированного развития рекреационного природопользования Республики Коми.- Т.1.- С.84-88. (0,3 п.л.).
198. **Пономарева А.С.** Анализ и оценка устойчивого сельского хозяйства

периферийного северного района.- Т.1. - С.173-177. (0,25).

199. **Спирягин В.И.** Эколого-экономические проблемы сбалансированного развития рекреационного природопользования Республики Коми. – Том 1. С. 84-88 (0,3 п.л.) (в соавторстве А.А. с Мустафаевым).
200. **Стыров М.М.** Обеспеченность собственным капиталом промышленных предприятий Республики Коми. - С.277-280 (0,25 п.л.).
201. **Сундуков Е.Ю.** Новые технологии развития сети грузоперерабатывающих терминалов в регионе – Том 1. – С. 281-283.
202. **Терентьев В.В.** Типология сельской местности и программно-целевой подход - инструмент региональной политики.- Т.1.- С.102-105. (0,25 п.л.).
203. **Терентьева М.А.** Социально-экономический фактор развития трудового потенциала региона – С. 177-180. (0,2 п.л.).
204. **Фаузер В.В.** Стратегические подходы к формированию человеческих ресурсов северных регионов России – С. 287-292. (0,4 п.л.).
205. **Фомина В.Ф.** Внедрение новой технологии подготовки воды в г. Сыктывкаре как реализация задач Водной стратегии. – С. 300-303. (0,4 п.л.).
206. **Фомина И.В.** Модели оценки эффективности функционирования предприятий транспорта в Республике Коми. - Том 1. С.304–307 (0,11 п.л.).
207. **Юдин А.А.** Методические подходы к оценке эффективности технологической инновационной деятельности агропромышленного комплекса (на примере Республики Коми).- Т.2.- С.62-65. (0,25 п.л.).

Сельский туризм и развитие территорий: проблемы и решения: Материалы научно-практической конференции «Сельский туризм и развитие территорий: проблемы и решения» в рамках Международного Туристического форума «Роль этнокультурного фактора в развитии туризма в Российской Федерации» (19-21 августа 2011 г., г. Сыктывкар):

208. **Дмитриева Т.Е., Щенявский В.А.** Электронный кадастр туристских ресурсов Республики Коми. – С. 7-19. (0,8 п.л.)
209. **Лыткина Т.С.** Роль туризма в развитии этнического самосознания: на примере Ижмы, РК. – С. 36-40. (0,3 п.л.)
210. **Тихонова Т.В.** Стоимостная оценка рекреационных ресурсов особо охраняемых территорий Республики Коми. – С. 49-58. (0,6 п.л.)

211. **Фаузер В.В., Фаузер Г.Н.** Туризм – как фактор и условие решения проблемы занятости сельских жителей. – С. 59-64.(0,4 п.л.)

Совершенствование системы подготовки и переподготовки менеджеров и специалистов для инновационного развития Мурманской области: Материалы международной научно-практической конференции. Апатиты, 11-13 ноября 2009 года / сост. Цукерман В.А., Волченко И.О., Горячевская Е.С.. – Мурманск: МОИПКРОиК, 2010.

212. **Гаджиев Ю.А., Акопов В.И.** Кадровый потенциал в инновационном развитии регионов Севера. – С. 27-33 (0,5 п.л.).

213. **Микушева Т.Ю.** Опыт обучения населения основам предпринимательской деятельности (на примере Республики Коми).- С.151-156. (0,4 п.л.).

214. **Мустафаев А.А., Спирягин В.И.** Инвестиционная концепция в системе образования и подготовке высококвалифицированных кадров. – С.225-230. (0,4 п.л.).

215. **Спирягин В.И.** Инвестиционная концепция в системе образования и подготовке кадров. – С. 225-230 (0,4 п.л.) (в соавторстве А.А. с Мустафаевым).

216. **Терентьев В.В., Иванов В.А.** Создание условий для закрепления высококвалифицированных кадров в аграрном секторе Республики Коми.- С.236-241. (0,4 п.л.).

Современные проблемы экономики, менеджмента и маркетинга: Материалы XVII Международной научно-практической конференции (3-4 июня 2011 г.) Нижний Тагил, 2011.

217. **Стыров М.М.** Анализ отраслевых проблем управления финансовыми ресурсами предприятий (на примере деревообрабатывающей промышленности Республики Коми). - С.329-332 (0,3 п.л.).

218. **Тихомирова В.В.** Адресная социальная помощь в системе социальной защиты населения. - С. 341-345 (0,4 п.л.).

Социально-экономическое развитие сферы сервиса в регионе: материалы II Всероссийской науч.-практ. конф. молодых ученых и студентов (10 марта 2011 г., Сыктывкар).- Сыктывкар: СФСПБГУСЭ, 2011.

219. **Ефимова А.А.** Особенности предложения и спроса на труд выпускников учреждений высшего и среднего профессионального образования. – С. 43-45 (0,2 п.л.).

220. **Ефимова А.А.** Проблема интеграции молодежи на рынке труда. – С. 46-48(0,2 п.л.).

221. **Иванова Е.В.** Зарубежный опыт организации сельскохозяйственного консультирования.- С.119-121. (0,2 п.л.).
222. **Куратова Л.А.** Социально-экономические особенности рынка доставки пенсий Республики Коми– С. 61-63. (0,2 п.л.).
223. **Куратова Л.А.** Социально-экономическое положение почтовой связи Северо-Западного федерального округа – С. 58-60. (0,2 п.л.).
224. **Пономарева А.С.** Анализ финансовой устойчивости сельскохозяйственных организаций (на примере Удорского района).- С.132-136. (0,3 п.л.).
225. **Тарабукина Н.А.** Использование регрессионного и корреляционного анализа для оценки факторов, влияющих на пассажирские перевозки в регионе – С.256-259 (0,2).
226. **Герентьева М.А.** Проблемы оценки трудового потенциала региона // Социально-экономическое развитие сферы сервиса в регионе – С. 85-87. (0,2 п.л.).
227. **Чумаченко Я.В.** Факторы формирования репродуктивных установок россиян – С. 90-92. (0,2 п.л.).
228. **Юдин А.А.** Приоритетные направления развития технологических инноваций в агропромышленном комплексе (на примере семеноводства в Республике Коми).- С.20-21. (0,1 п.л.).

Труды IX Международной научно-практической конференции Освоение минеральных ресурсов Севера: проблемы и решения: Труды IX Международной научно-практической конференции (6-8 апреля 2011 г.), Воркута, 2011, в 3 томах.

229. **Иванов В.А., Пономарева А.С., Иванова Е.В.** Теоретические основы устойчивого развития социально-экономических систем.- С.584-587. (0,4 п.л.)
230. **Стыров М.М.** Оценка воздействия управления финансовыми ресурсами на экономические показатели предприятий добывающей промышленности Республики Коми.- Том 3. - С.517-520 (0,4 п.л.).

Шумпетеровские чтения: материалы 1-й международной науч.-практ.конф.- Пермь: ПГТУ, 2011.

231. **Иванов В.А.** Формирование экономического механизма ускорения инновационного развития АПК.- С.336-341. (0,6 п.л.).
232. **Иванова Е.В.** Роль и место информационно-консультационной службы в системе освоения новшеств в региональном АПК.- С.341-445. (0,5 п.л.).

233. **Мальцева И.С.** Коммерциализация объектов интеллектуальной собственности в региональном АПК.- С.345-349. (0,5 п.л.).
234. **Микушева Т.Ю.** Диффузия техники и технологий в среде сельского предпринимательства северного региона.- С. 349-355. (0,6 п.л.).
235. **Пономарева А.С.** Инновации как фактор устойчивого развития аграрного сектора.- С.355-361. (0,75 п.л.).
236. **Юдин А.А.** Особенности внедрения технологических инноваций в молочное животноводство Республики Коми.- С.366-373. (0,8 п.л.).

Экономика, финансы и менеджмент: проблемы и перспективы развития: Материалы II Международной конференции молодых ученых (28-29 апреля 2011 г., г. Казань) [Электронный ресурс].

237. **Ефимова А.А.** Взаимодействие рынка труда и рынка образовательных услуг – С. 149-151. (0,2 п.л.).
238. **Куратова Л.А.** Оценка рынка приема коммунальных платежей Республики Коми на основе методики «Mystery shopping»– С. 158-169. (0,7 п.л.).

Экономические исследования на Севере: от прошлого к будущему. Материалы научно – практической конференции (15-17 декабря 2011 г), г. Апатиты, 2011.

239. **Бурцева И.Г.** Малоосвоенные территории Республики Коми – социально-экономический анализ и перспективы развития – С. 83-85. (0,3 п.л.).
240. **Тихомирова В.В.** Адресные формы социальной помощи населению – С.116-117. (0,3 п.л.).

241. **Бутрим Н.А.** Экономическое положение семей на Европейском Севере в 2008 г. // Актуальные вопросы экономических наук: Материалы XIX Межрегиональной научно-практической конференции (10 марта 2011 г., г. Новосибирск). – Новосибирск, 2011. – С. 199-202. (0,2 п.л.).

242. **Вячеславов В.Г.** Маргинализация сельского населения в северном регионе: оценка ситуации и пути преодоления // Управление человеческими ресурсами: традиции и инновации: Материалы Всероссийской научно-практической конференции (10-12 марта 2011 г., г. Омск). – Омск, 2011. – С. 23-25. (0,2 п.л.).

243. **Дмитриева Т.Е.** Постиндустриальная трансформация в пространственном развитии северного региона (методология исследований) // Пространственная экономика: методология и методы исследования: матер. всероссийской науч.-практ. конф. 13-14 октября 2011г./ИПРЭ РАН. СПб.: ГУАП. 2011. – С. 61-66. (0,4 п.л.).

244. **Ефимова А.А.** Инновационный подход в развитии рынка труда в северных регионах России // Экономическое развитие России: институты, инфраструктура, инновации, инвестиции: Материалы Всероссийской научной конференции (8 октября 2010, г. Иваново). – Иваново: «Научная мысль», 2010. – С. 290-292. (0,2 п.л.).
245. **Ефимова А.А.** Подготовка кадров для развития региональных рынков труда на российском севере // Міжнародна економіка ХХІ століття: сучасні тенденції та перспективи розвитку: Материалы научной интернет-конференции (6 декабря 2010 г., Украина, г. Ирпень) [Электронный ресурс]. – Ирпень, 2010. – С. 270-271. (0,1 п.л.).
246. **Киселенко А.Н., Сундуков Е.Ю.** Железнодорожные пути к опорным портам Европейской Арктики / Транспорт России: проблемы и перспективы развития БАМа: матер. Междунар. науч.-практ. конф. – Москва, 2010. - С. 93-97 (0.3 п.л.).
247. **Киселенко А.Н., Сундуков Е.Ю.** Моделирование перевозок для малого лесозаготовительного предприятия / Информатика, математическое моделирование, экономика: Сборник научных статей по итогам Межд. научно-практ. конф. 22 апреля 2011 г. – Смоленск: Смоленский филиал АНО ВПО ЦС РФ "Российский университет кооперации", 2011. - С. 193-197.
248. **Коковкин А.В.** «Управление водными ресурсами Европейского Северо – Востока и направления его совершенствования». / Материалы Всероссийской научно – практической конференции «Проблемы управления в ХХІ веке», 28 – 29 марта 2011 г., г. Ухта, Институт управления, информации и бизнеса, С. 46 - 56 (0,7 п.л.).
249. **Куратова Л.А.** Инновационные подходы в экономическом развитии почтовой связи Российской Федерации // Актуальные проблемы гуманитарных, юридических и экономических наук в современной России: Материалы Всероссийской научно-практической конференции (30 апреля 2010 г. Кумертау). – Кумертау, 2010. – Ч. II. – С. 135-137. (0,2 п.л.).
250. **Куратова Л.А.** Основные направления развития российской почтовой связи в современных условиях // Экономика: современное состояние и перспективы развития: Материалы Всероссийской научно-практической конференции студентов и аспирантов (27 апреля 2010 г., г. Казань). – Казань: МОиН РТ, 2010. – С. 477-480. (0,2 п.л.).
251. **Куратова Л.А.** Пути развития почтовой связи Российской Федерации в начале ХХІ века // Россия-ХХІ век: Материалы III Всероссийской молодежной научно-

- практической конференции (16 апреля 2010 г., г. Владивосток). – Владивосток: Изд-во Дальневосточного университета, 2010. – С. 294-297. (0,2 п.л.).
252. **Куратова Л.А.** Экономические характеристики рынка выплат и доставки пенсий Республики Коми // Научно-практические исследования и проблемы современной молодежи: Материалы II Международной молодежной научно-практической конференции (23-24 декабря 2010 г., г. Елабуга). – Казань: Издательство Казанского государственного технического университета, 2010. – С. 84-86. (0,2 п.л.).
253. **Малащук П.А., Тарабукина Н.А.** Обработка результатов государственного технического осмотра автотранспортных средств // XI международная молодежная научная конференция «Севергеоэкотех-2010»: материалы конференции (17-19 марта 2010 г., Ухта): в 5 ч.; ч.1. – Ухта: УГТУ, 2010. – С. 229-232 (0,23 п.л.).
254. **Мальцева И.С.** Возможности интеграции сельского и лесного хозяйства северного региона // Диалог этнокультурных миров в евразийском историческом процессе II Международная научно-практическая конференция.- Оренбург, 7-21 июня, 2011.: (интернет-конференция). (0,5 п.л.).
255. **Мальцева И.С.** Типология аграрных локальных систем Республики Коми [Электронный вариант] // Научно-практическая конференция профессорско-преподавательского состава Сыктывкарского лесного института по итогам научно-исследовательской работы в 2009 г.: Сборник материалов.- Сыктывкар, 2010.- С.518-526. (0,6 п.л.).
256. **Мустафаев А.А., Спирыгин В.И., Пономарева А.С.** Экспресс-информация государственных органов статистики по продовольственной проблеме // Материалы Всероссийской заочной конференции «Роль статистики в современном обществе».- Сыктывкар: Комистат.- С.14-16. (0,2).
257. **Носков В.А.** Ограничения и возможности саморазвития локальных лесопромышленных систем // Проблемы функционирования и развития территориальных социально-экономических систем: Материалы Всероссийской научно-практической интернет-конференции. http://sptr.ucoz.ru/_ld/0/89___...pdf - (0,3 п.л.).
258. **Полуботко Д.В.** Система высокоскоростной 2D/3D визуализации для представления режимных параметров ЭЭС // VI Международная научно-практическая конференция «Наука и социальные проблемы общества: информатизация и информационные технологии». Сборник научных трудов. - Харьков: ХНУРЭ. 2011.- 355-360 с. (0,65 п.л.).

259. **Пономарева А.С.** Методика оценки эффективности инноваций в аграрном секторе // Проблемы развития молодежного предпринимательства в инновационной среде: материалы Международной науч.-практ. конф. (22 февраля 2011 г. Екатеринбург).- Екатеринбург: Изд-во Урал. Гос. Экон. ун-та, 2011.- 236-240. (0,3 п.л.).
260. **Пономарева А.С.** Рациональное природопользование как основа устойчивого развития аграрного сектора // Биологический мониторинг природно-техногенных систем: Материал Всероссийской науч.-практ. конф. с международным участием в 2 частях. Ч.2. (29-30 ноября 2011 г.).- Киров: ООО «Лобань», 2011.- С.201-205. (0,3 п.л.).
261. **Пономарева А.С.** Роль экологического фактора в устойчивом аграрном и сельском развитии // Экология родного края: проблемы и пути их решения: Материалы Всероссийской молодежной науч.-практ. конф. Молодежи (26-27 апреля 2011 г.). – Киров: ООО «Лобань», 2011.- С.313-314. (0,2 п.л.).
262. **Пономарева А.С.** Экологическая составляющая устойчивого развития сельского хозяйства // Экология – 2011: Материалы докл. IV молодежной научной конф. (06-11 июня 2011 г.).- Архангельск, 2011.- С.269-271. (0,2 п.л.).
263. **Попова Л.А.** Проблемы демографического старения населения России // Инновационное развитие экономики России: институциональная среда: Сборник статей по материалам Четвертой международной научной конференции (20-22 апреля 2011 г., г. Москва). – Том 2. – М.: МАКС Пресс, 2011. – С. 793-802. (0,7 п.л.).
264. **Садов С.Л.** Структурирование неопределённости как инструмент решения задач выбора // Тезисы докладов VI Всероссийской научной конференции "Математическое моделирование развивающейся экономики, экологии и биотехнологий" (ЭКОМОД-2011). – Киров, ВятГУ, 2011 (0,1 п.л.).
265. **Спирягин В.И.** Текущие направления бюджетной политики страны и ее регионов // Проблемы совершенствования бюджетной политики регионов и муниципалитетов России/ Сборник материалов Десятой научно-практической конференции (28-30 сент. 2011 г.). – Петрозаводск: Изд-во ПетрГУ, 2011.– С. 203-206. (0,1 п.л.).
266. **Спирягин В.И.** Проблемные аспекты модернизации экологических систем сельскохозяйственных регионов Севера // Формирование новой экономики XXI века: Сборник статей III Международной научно-практической конференции (ПГУ, г. Пенза). – Пенза: АННОО Приволжский дом знаний, 2011.– С. 88-94. (0,4 п.л.).

267. **Спирягин В.И.** Статистика производства продовольствия // Инновационные пути развития и методы проектирования этносоциальной ситуации в Республике Коми: Материалы тезисов докладов на региональной научно-практической конференции (26 февраля 2011 г. КГПИ, Сыктывкарский филиал научно-образовательного общества России, Федерация Туризма Республики Коми) – Сыктывкар, 2011. – Электронное издание: Сайт Федерации Туризма Республики Коми. Электронная версия материалов: [http:// www.ftrkomi.narod.ru/Projects/...](http://www.ftrkomi.narod.ru/Projects/...) (0,2 п.л.).
268. **Спирягин В.И.** Экологические инновации в крупных компаниях // Инновационная политика и законодательство в Европейском Союзе и Украине: формирование, опыт, направления сближения: Материалы XXIV Киевского международного симпозиума по науковедению и научно-технологическому прогнозированию (Киев, Украина, 2011). – Киев: Феникс, 2011. – С. 196-198. (0,1 п.л.).
269. **Стыров М.М.** Влияние параметров управления финансовыми ресурсами на рентабельность и динамику роста промышленных предприятий (на примере Республики Коми) // Устойчивое развитие российских регионов: человек и модернизация: Материалы VIII Международной научно-практической конференции по проблемам экономического развития в современном мире» (22-23 апреля 2011 г.). Екатеринбург, 2011. - С. 203-207 (0,3 п.л.).
270. **Стыров М.М.** Проблемы обеспечения финансовыми ресурсами предприятий малого бизнеса // Материалы VII Международной научно-практической конференции “Регионы России: стратегии и механизмы модернизации, инновационного и технологического развития” (Москва, 26-27 мая 2011 г.) С.327-331 – 0,8 п.л.
271. **Тихомирова В.В.** Программы адресной социальной помощи в системе социальной защиты населения // Регионы России: стратегии и механизмы модернизации, инновационного и технологического развития: VII Международная научно-практическая конференция (26-27 мая 2011 г.) г. Москва: ИНИОН РАН, в 3 частей. II, 2011. – Ч. 2. - С.134-149 (0,8 п.л.).
272. **Тихомирова В.В.** Содержание адресной социальной помощи // Наука и образование современной Евразии: традиции и инновации: Материалы Евразийского научного форума посвященное 300-летию со дня рождения М.В. Ломоносова (24-28 октября 2011 г.) г. Санкт-Петербург: МИЭП, 2011. - Часть II, С. 98-106, (0,5 п.л.).
273. **Фаузер В.В.** Демографическое развитие финно-угорских народов: общие черты и специфические особенности // Финно-угорский проект: Материалы сессий

- «Проекта по обучению представителей неправительственных организаций финно-угорских народов, 2006-2009 гг.» / Отв. ред. А.К. Конюхов. – Сыктывкар, 2009. – С. 33-48. (0,9 п.л.).
274. **Фаузер В.В.** Мониторинг как метод изучения сферы социально-трудовых отношений // Роль статистики в современном обществе: Материалы заочной конференции. 2011 (декабрь 2010 г., г. Сыктывкар) / Комистат. – Сыктывкар, 2011. – С. 93-96. (0,3 п.л.).
275. **Фаузер В.В.** Немцы в Республике Коми до и в годы Великой Отечественной войны // Гражданская идентичность и внутренний мир российских немцев в годы Великой Отечественной войны и в исторической памяти потомков: Материалы XIII международной научной конференции (21-23 октября 2010 г., г. Москва). – М.: «МСНК-пресс», 2011. – С. 155-162. (0,5 п.л.).
276. **Фаузер В.В.** Российские немцы в Республике Коми: мониторинг ситуации с окружающим миром // Начальный период Великой Отечественной войны и депортация российских немцев: взгляды и оценки через 70 лет: Материалы 3-й международной научно-практической конференции (26-28 августа 2011 г., г. Саратов). – М.: «МСНК-пресс», 2011. – С. 611-626. (0,8 п.л.).
277. **Фаузер В.В.** Человеческие ресурсы нефтегазодобывающих регионов России // 2-ая Международная конференция права, экономики и управления на современном этапе LEMiMA (13-17 апреля 2011 г., г. Белград). – Белград: Альфа Университет, 2011. – С. 99-109. (0,5 п.л.).
278. **Фаузер В.В.** Экономические предпосылки формирования трудового потенциала нефтегазодобывающих регионов российского Севера // Современные проблемы социально-экономического развития России: Материалы Международной научно-практической конференции (15 марта 2011 г., г. Белгород): в 2 т. / Под науч. ред. д.п.н., проф. Е.Н. Камышанченко, д.э.н., доц. С.Н. Растворцевой. – Белгород: Изд-во БелГУ, 2011. – Т.1. – С. 34-38. (0,4 п.л.).
279. **Фомина И.В.** Регрессионные модели для прогнозирования эффективности функционирования транспорта региона// Труды Всероссийской научно-практической конференции «Транспорт России: проблемы и перспективы – 2010». – СПб: ИПТ РАН, 2010. С.214. (0,07 п.л.).

280. Атлас Республики Коми. – М.: Феория, 2011. – 448 с.

Акопов В.И., Гаджиев Ю.А. Социальное развитие – С. 244-245, (0,7 п.л.).

Бурцев И.Н., Дмитриева Т.Е. Перспективы транспортно-индустриального развития. – С. 283-284 (0,5 п.л.).

Бурцева И.Г., Бурцев И.Н. Горнорудная промышленность – С.265-266 (0,6 п.л.)

Бурый О.В. Наука и инновации. – С.302-303 (0,4 п.л.).

Бурый О.В., Калинина А.А., Луканичева В.П., Успенская И.Г. Топливо-энергетический комплекс. – С.261-264 (1,3 п.л.).

Бурьян М.С. Здравоохранение С.248-250. (0,7 п.л.).

Бурьян М.С. Культурно-досуговая деятельность. – С. 306-307. (0,7 п.л.).

Бурьян М.С. Образование. – С. 304-305. (0,7 п.л.).

Бурьян М.С. Районы Республики Коми. – С. 420-441. (0,5 п.л.).

Бурьян М.С. Строительство. Строительный комплекс. – С. 295. (0,3 п.л.).

Дмитриева Т.Е. Бизнес и торговля. Малое предпринимательство.– С.288-289. (0,7 п.л.)

Дмитриева Т.Е. Динамика численности населения. – С. 228-230. (1 п.л.).

Дмитриева Т.Е. Типы локальных систем по потенциалу развития. – С. 312-315. (1,3 п.л.).

Дмитриева Т.Е. Транспортная доступность локальных систем. – С. 280-282. (1 п.л.)

Дмитриева Т.Е. Экономика. Структурные особенности экономики. – С. 258-260.(1 п.л.)

Дмитриева Т.Е., Бурьян М.С. Рейтинговая оценка муниципальных районов. – С. 310-311. (0,7 п.л.).

Дмитриева Т.Е., Бурьян М.С. Транспорт. – С. 276-279. (1 п.л.).

Дмитриева Т.Е., Калинина А.А. Роль и место Республики Коми в современной экономике. – С. 32-33. (0,7 п.л.).

Дмитриева Т.Е., Калинина А.А. Роль и место Республики Коми в современной экономике. – С.32-33 (0,7 п.л.).

Дмитриева Т.Е., Щенявский В.А. Туризм. Туристско-рекреационный потенциал. – С. 298-299. (0,7 п.л.).

Дмитриева Т.Е., Щенявский В.А. Туристские объекты и маршруты. – С. 300. (0,3 п.л.)

- Зорина Е.А.** Наука и инновации в Северо-Западном федеральном округе. – С.301-302. (0,4 п.л.)
- Иванов В.А.** Оленеводство. – С.275. (0,3 п.л.).
- Иванов В.А., Терентьев В.В., Мальцева И.С.** Сельское хозяйство. – С.272-274. (1,0 п.л.).
- Коковкин А. В.** Гидрология. – С.112-121 (1,5 п.л.)
- Коковкин А.В., Фомина В.Ф.** Водохозяйственное районирование. – С. 296-297 (0,3 п.л.)
- Колечков Д.В.** – Валовой муниципальный продукт, с. 308-309, (0,7 п.л.).
- Лаженцев В.Н.** Введение. – С. 6. (0,4 п.л.).
- Микушева Т.** Инвестиции, внешняя экономическая деятельность. – С.292-293. (0,7 п.л.).
- Носков В.А.,** Лесопользование. – С. 270-271. (0,4 п.л.) 1 карта.
- Попова Л.А.** Возрастная структура населения. – С. 235-237. (0,3 п.л.).
- Попова Л.А.** Динамика численности населения. – С. 228. (0,1 п.л.).
- Попова Л.А.** Доля городского населения. – С. 241. (0,1 п.л.).
- Попова Л.А.** Естественный прирост (убыль) населения. – С. 233-234. (0,2 п.л.).
- Попова Л.А.** Плотность сельского населения и людность городских поселений. – С. 240. (0,1 п.л.).
- Попова Л.А.** Уровень демографической нагрузки. – С. 238. (0,1 п.л.).
- Тихомирова В.В.** – Социальная защита населения.- С.246-247.(0,7 п.л.).
- Тихонова Т.В.** Финансирование природоохранной деятельности. – С. 294 (0,3 п.л.)
- Фаузер В.В.** Безработица. – С. 243. (0,2 п.л.).
- Фаузер В.В.** Миграция. – С. 231-232. (0,2 п.л.).
- Фаузер В.В.** Распределение населения по зонам Севера. – С. 242. (0,1 п.л.).
- Фаузер В.В., Фаузер Г.Н.** Национальный состав населения. – С. 239. (0,1 п.л.).
- Щенявский В.А.** Эколого-экономическое районирование территории Республики Коми. – С. 117. (0,3 п.л.).

281. **Гаджиев Ю.А.** Вторая волна рецессии мировой экономики не опасна для Коми? // Gold Ground (Золотая земля) финансово-экономическая газета Сыктывкара, от 19 октября 2011, №5.

282. **Фаузер В.В.** Жители Коми мигрируют в Питер, Московскую область и Краснодарский край // Комсомольская правда. – 2011. – №44. – С. 8. (0,1 п.л.).

СОДЕРЖАНИЕ

Введение	3
Важнейшие результаты фундаментальных исследований	4
Основные результаты работ	
по основной тематике института, выполненной в соответствии с основными направлениями исследований РАН.....	6
по программам фундаментальных исследований Президиума РАН.....	25
по программам тематических отделений РАН.....	31
по целевым программам поддержки междисциплинарных проектов.....	32
по целевым программам поддержки интеграционных проектов.....	33
по договорам, заказам отечественных заказчиков.....	35
по международным проектам и программам.....	36
Основные итоги научно-организационной деятельности Института ..	38
сведения о численности сотрудников и профессиональном росте научных кадров.....	38
сведения о наградах и премиях.....	38
информация по совершенствованию деятельности Института и изменению его структуры.....	39
характеристика международных научных связей и совместной научной деятельности с зарубежными организациями и учеными.....	40
информация о связях с отраслевой и вузовской наукой.....	41
деятельность ученого совета Института	42
сведения о проведении и участии в работе конференций, семинаров и школ.....	42
сведения о публикациях, издательской и научно-информационной деятельности Института.....	43
оснащенность Института научным оборудованием.....	45
Библиография	49
монографии.....	49
сборники научных статей, другие отдельные издания.....	50
научные статьи.....	51
статьи в зарубежных изданиях.....	51
статьи в рецензируемых журналах.....	51
статьи в других изданиях.....	51
доклады и тезисы докладов.....	59
научно-популярная литература.....	76

