

В арктических научных центрах сегодня предпринимаются попытки по интеграции исследовательских баз данных, научных публикаций, традиционного знания в единые базы знаний о социально-экономических процессах в Арктике<sup>1</sup>. Важным элементом таких баз знаний становятся данные цифровых платформ.

**Заключение.** В статье представлены примеры использования в демографической науке данных об Арктике, полученных из цифровых платформ. Примеры демонстрируют высокое тематическое разнообразие новых источников данных, возникших в результате цифровизации общества, и высокую степень их детализации. При проведении научных исследований цифровые следы должны использоваться совместно с традиционной демографической статистикой, итогами переписей и выборочных обследований населения. Важно применять инструменты верификации и согласования данных из разных источников. Сегодня они разрабатываются как в рамках демографии, так и наук о данных.

## РОЖДАЕМОСТЬ НАСЕЛЕНИЯ И УСТАНОВКИ ДЕТНОСТИ В КОНТЕКСТЕ НОВЫХ МЕР ПРОСЕМЕЙНОЙ ДЕМОГРАФИЧЕСКОЙ ПОЛИТИКИ

**Л.А. Попова, д.э.н.**

*Институт социально-экономических и энергетических проблем Севера  
ФИЦ Коми НЦ УрО РАН, г. Сыктывкар*

**Введение.** С 2016 г., после 16 лет роста, в России наблюдается снижение уровня рождаемости<sup>2</sup> (рис. 1). Во многом оно определяется ухудшением возрастной структуры женщин детородного возраста, начавшимся еще в 2010-2011 гг. Запаздывание снижения рождаемости по срокам было обусловлено принципиально новыми масштабными мероприятиями просемейной демографической политики: учреждением в 2007 г. федерального материнского капитала на второго (последующего) ребенка<sup>3</sup> и введением в 2011 г. в субъектах Российской Федерации региональных семейных капиталов на третьего (последующего) ребенка, – которые не только восстановили растущий тренд рождаемости после снижения в 2005 г., но и позволили продлить позитивные тенденции уже в условиях негативного действия структурного фактора<sup>4</sup>.

<sup>1</sup> Замятина Н.Ю., Пилясов А.Н. Российская Арктика: к новому пониманию процессов освоения. М.: ЛЕНАНД, 2018. 400 с

<sup>2</sup> Официальный сайт Росстата. URL: <https://rosstat.gov.ru/folder/12781>

<sup>3</sup> Федеральный закон от 29.12.2006 г. № 256-ФЗ «О дополнительных мерах государственной поддержки семей, имеющих детей». URL: <https://normativ.kontur.ru/document?moduleId=1&documentId=356864>

<sup>4</sup> Римашевская Н.М., Доброхлеб В.Г., Янчук Ю.Н. Изменение посемейной структуры населения как следствие «новой» пронаталистской политики в России // Демографическое настоящее и будущее Рос-  
108

С другой стороны, повышение уровня рождаемости после учреждения материнских капиталов во многом определялось изменением календаря рождений, их уплотнением в стремлении успеть воспользоваться новыми мерами, действие которых несколько раз продлевалось, но тем не менее осталось ограниченным по срокам. Досрочное исчерпание итоговой плодовитости поколений, наиболее репродуктивные возрасты которых пришлось на период введения материнских капиталов, является фактором, усиливающим структурное понижение рождаемости. Кроме того, оба крупномасштабных мероприятия демографической политики оказались адресованными в основном многочисленным когортам 1980-х годов рождения, а также более старшим поколениям, которые в момент начала их реализации были в возрастах вторых, третьих и более рождений и смогли максимально реализовать существовавшие у них установки детности и даже пересмотреть их в сторону повышения. Малочисленные когорты 1990-х годов рождения и последующие, также немногочисленные поколения, получили стимулирующее воздействие материнских капиталов на уровень своих репродуктивных установок в значительно меньшей степени. В то же время модели репродуктивного поведения (уровень установок детности, характер и степень их реализации) именно этих поколений определяют уровень рождаемости в настоящее время и в ближайшей перспективе.

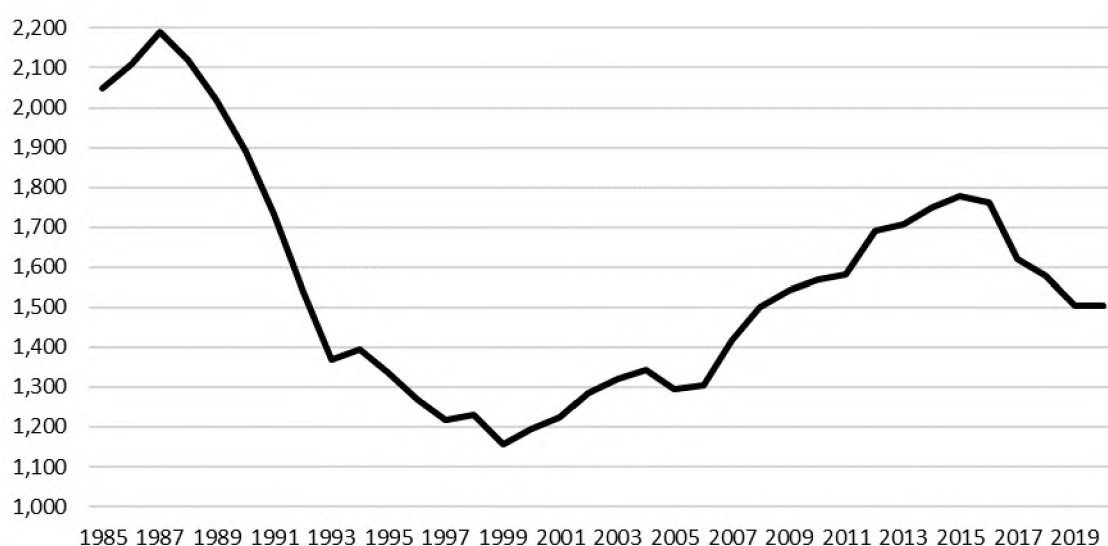


Рис. 1. Динамика суммарного коэффициента рождаемости населения Российской Федерации в 1985-2020 гг., детей на одну женщину за весь ее репродуктивный период

сии и ее регионов: Матер Всеросс. науч.-практ. конфер. Вып. 1. М., 2012. С. 87-94; Зверева Н.В. Действенность мер демографической политики в области рождаемости: оценки населением // Вестник Самарского государственного экономического университета. 2013. № 9. С. 15-27; Синельников А.Б. Влияние семейной и демографической политики на брачность и рождаемость // Стратегия демографического развития России: рождаемость и семейная политика: Матер. Всеросс. науч.-практ. конфер. Вып. 1. М., 2013. С. 127-135; Архангельский В.Н. Оценка демографической результативности мер помощи семьям с детьми в России // Демография и социальная экономика. 2014. № 1. С. 108-120.

Анализ статистики рождаемости и сравнительный анализ результатов социологических исследований, проведенных нами в 2008-2009 и 2013 гг., позволяет утверждать, что укрепление федерального материнского капитала региональным содействовало, во-первых, продлению тенденции повышения рождаемости уже в условиях начавшегося ухудшения возрастной структуры женщин детородного возраста, во-вторых, опережающему росту доли рождений третьей и более очередности, которое свидетельствует о возрастании уровня реализации населением репродуктивных установок, в-третьих, усилению семейной составляющей рождаемости, т.е. снижению процента рождений вне брака, и, что самое важное, увеличению уровня установок детности, в том числе и у самых молодых когорт населения<sup>1</sup>. На основе анализа данных социологического обследования молодежи 15-26 лет, проведенного в 2015-2016 гг., был получен вывод, что активизация в России просемейной демографической политики способствовала формированию семейно-ориентированных моделей демографического поведения молодежи. При этом сравнительный анализ репродуктивных установок молодых когорт с результатами исследования 2013 г. показал, что у поколения 1989-1993 годов рождения, которое на момент обследования 2015-2016 гг. стало адресатом материнского капитала на второго (последующего) ребенка, в условиях продления срока действия капитала произошел рост установок детности. В то же время у когорты 1994-1998 годов в отсутствие расширения спектра мероприятий, направленных на повышение рождаемости, наметилось снижение уровня репродуктивных установок. А на установки детности самых молодых участников обследования, родившихся в 1999-2000 гг., демографическая политика 2006-2011 гг. не оказала никакого влияния<sup>2</sup>.

Целью данного исследования является оценка воздействия дальнейшего наращивания просемейной демографической политики на репродуктивные установки молодых когорт населения, определяющих современный уровень рождаемости и ее ближайшие перспективы. Информационной базой послужили официальные данные Росстата, законы и нормативно-правовые акты в сфере воспроизводства населения и результаты социологического обследования «Здоровье и качество жизни населения», проведенного в декабре 2020 г. в Республике Коми.

***Демографическая политика в условиях снижения рождаемости.*** В 2016 г. в России не только вновь началось снижение рождаемости, но и возобновилась естественная убыль населения – после всего лишь четырехлетнего периода положительного естественного прироста. В условиях обострения демографических проблем государства меропри-

---

<sup>1</sup> Попова Л.А. Современная российская демографическая политика в области рождаемости: результаты и направления совершенствования // Экономические и социальные перемены: факты, тенденции, прогноз. 2016. № 2(44). С. 79-93.

<sup>2</sup> Попова Л.А., Шишкина М.А. Брачно-семейные и репродуктивные установки современной молодежи // Проблемы развития территории. 2016. № 5(85). С. 57-71.

ятия политики в области рождаемости были расширены – в основном начиная с 2018 г.

С 1 января 2018 г. была установлена ежемесячная выплата при рождении первого и второго ребенка до достижения им полутора лет, которая при втором рождении производится из средств материнского капитала. Мера адресная по малообеспеченности. На момент введения представлялась семьям, в которых среднедушевой доход был менее полутора прожиточных минимумов трудоспособного населения в регионе. С 1 января 2020 г. эти выплаты стали получать семьи со средним душевым доходом ниже двух прожиточных минимумов. Кроме того, с 2020 г. семьи смогут пользоваться этой мерой до исполнения ребенку трех лет<sup>1</sup>.

С 1 января 2019 г. начал реализацию Национальный проект «Демография», одним из важных разделов которого является финансовая поддержка семей при рождении детей<sup>2</sup>. Главные цели этого раздела – помощь малоимущим семьям с детьми, материальная помощь молодым семьям при рождении первенца, создание условий в государстве для решения жилищного вопроса. Так, еще с 2018 г. действует льготная ипотека (до 6,0% годовых) при покупке недвижимости на первичном рынке жилья у юридического лица при рождении второго (последующего) ребенка и для семей с ребенком-инвалидом<sup>3</sup>. С 1 января 2019 г. при рождении третьего (последующего) ребенка в семье за счет средств федерального бюджета погашается ипотечный кредит в размере 450 тыс. руб.<sup>4</sup> С 1 июля 2019 г. почти в два раза был повышен размер пособия по уходу за детьми с инвалидностью<sup>5</sup>. Были увеличены федеральные льготы по налогу на недвижимое имущество для многодетных семей<sup>6</sup>. Активизировалась реализация задачи по повышению обеспеченности детей яслями и детскими садами: за 2018-2019 гг. в стране было создано 37,5 тыс. новых мест в яслях, поставлена задача открыть к 2021 г. еще 177,3 тыс. мест<sup>7</sup>.

С 1 января 2020 г. в семьях с детьми в возрасте от 3 до 7 лет, в которых среднедушевой доход не превышает одного прожиточного мини-

---

<sup>1</sup> Федеральный Закон от 28.12.2017 г. № 418-ФЗ «О ежемесячных выплатах семьям, имеющим детей». URL: <http://www.kremlin.ru/acts/bank/42647>

<sup>2</sup> Национальный проект «Демография». URL: <https://xn--80aarpmpemcchfmo7a3c9ehj.xn--p1ai/projects/demografiya>

<sup>3</sup> Постановление Правительства РФ от 30.12.2017 г. № 1711 (ред. от 14.04.2021 г.) «О внесении изменений в постановление Российской Федерации». URL: <http://static.government.ru/media/files/AZBhH0P1RgEwoWpVW8V1sw9UMsAuEMhO.pdf>

<sup>4</sup> Федеральный закон от 03.07.2019 г. № 157-ФЗ «О мерах государственной поддержки семей, имеющих детей, в части погашения обязательств по ипотечным жилищным кредитам (займам) и о внесении изменений в статью 13–2 Федерального закона «Об актах гражданского состояния». URL: <http://www.kremlin.ru/acts/bank/44403>

<sup>5</sup> Указ Президента РФ от 7.03.2019 г. № 95 «О внесении изменения в Указ Президента РФ от 26.02.2013 г. № 175 «О ежемесячных выплатах лицам, осуществляющим уход за детьми-инвалидами и инвалидами с детства I группы». URL: <http://www.kremlin.ru/acts/bank/44059/print>

<sup>6</sup> Глава 32 Налогового Кодекса РФ «Налог на имущество физических лиц» (действующая редакция от 2.07.2021 г.) (с изм. и доп. вступ. в силу 1.09.2021 г.). URL: <https://legalacts.ru/kodeks/NK-RF-chast-2/razdel-x/glava-32/>

<sup>7</sup> Послание Президента РФ В.В. Путина Федеральному Собранию от 15.01.2020 г. URL: <http://kremlin.ru/events/president/news/62582>

му, была установлена ежемесячная выплата из федерального бюджета в размере половины регионального прожиточного минимума (в некоторых случаях, установленных законом, выплата может быть увеличена до 75% или 100% прожиточного минимума)<sup>1</sup>. Введено бесплатное горячее питание для всех учащихся начальной школы с финансированием из федерального, регионального и местного бюджетов<sup>2</sup>.

В 2020-2021 гг. был введен ряд мер для поддержки семей с детьми в сложных экономических условиях, обусловленных пандемией COVID-19. В июне 2020 г. были увеличены размеры ежемесячного пособия по уходу за детьми до 1,5 лет – минимальный размер пособия при рождении всех порядков составил 6752 руб.<sup>3</sup> Этим же законом были внесены существенные изменения в сферу использования федерального материнского капитала. В очередной раз был продлен срок его действия – до 31 декабря 2026 г. Впервые после 2015 г. была проиндексирована основная сумма материнского капитала, которая составила в 2020 г. 466617 руб. Федеральный материнский капитал был распространен на первенцев, т.е. теперь его можно оформить при рождении первого ребенка, который родился после 1 января 2020 г. С учетом новой механики выплат капитал за второго ребенка (в случае, если он не был оформлен при рождении первого ребенка) составил 616617 руб. Появилось новое направление его использования: строительство дома на садовом участке. Была отменена необходимость подачи заявления в Пенсионный фонд на получение материнского капитала: все документы для права на сертификат передаются в Пенсионный фонд РФ непосредственно ЗАГСом. Внесение средств федерального материнского капитала на ипотечный кредит стало возможно сразу через банки, минуя Пенсионный фонд<sup>4</sup>.

В 2021 г. была произведена очередная индексация величины федерального материнского капитала: до 483882 руб. при рождении первенца, 639432 руб. – при рождении двух детей<sup>5</sup>. С 2021 г. оплата больничных листов родителям детей до 7 лет включительно производится в размере 100% заработной платы за все дни нетрудоспособности<sup>6</sup>. Была установлена ежемесячная выплата 5650 руб. на ребенка от 8 до 16 лет в непол-

---

<sup>1</sup> Постановление Правительства РФ от 31.03.2020 г. № 384 «Об утверждении основных требований к порядку назначения и осуществления ежемесячной денежной выплаты на ребенка в возрасте от 3 до 7 лет включительно, примерного перечня документов (сведений), необходимых для назначения указанной ежемесячной выплаты, и типовой формы заявления о ее назначении». URL: <http://government.ru/docs/all/127289/>

<sup>2</sup> Федеральный закон от 1.03.2020 г. № 47-ФЗ «О внесении изменений в Федеральный Закон «О качестве и безопасности пищевых продуктов и статью 37 Федерального Закона «Об образовании в Российской Федерации». URL: <https://rg.ru/2020/03/03/pitanie-dok.html>

<sup>3</sup> Российской Федерации в целях принятия неотложных мер, направленных на обеспечение устойчивого развития экономики и предотвращение последствий распространения новой коронавирусной инфекции». URL: <http://kremlin.ru/acts/bank/45570>

<sup>4</sup> Там же.

<sup>5</sup> Федеральный закон от 8.12.2020 г. № 385-ФЗ «О федеральном бюджете на 2021 год и на плановый период 2022 и 2023 годов». URL: <https://base.garant.ru/75018021/>

<sup>6</sup> Федеральный закон от 26.05.2021 г. № 151-ФЗ «О внесении изменений в отдельные законодательные акты Российской Федерации». URL: <http://www.kremlin.ru/acts/bank/46749>

ной семье<sup>1</sup>. Впервые начало выплачиваться ежемесячное пособие малоимущим беременным женщинам<sup>2</sup>. С июля 2021 г. программа льготной ипотеки распространилась на семьи, в которых после 1 января 2018 г. родился первый ребенок (как указывалось, ранее этой мерой можно было воспользоваться только при рождении второго (последующего) ребенка)<sup>3</sup>. К 1 сентября всем семьям, в которых есть школьники или будущие первоклассники, была назначена единовременная выплата 10 тыс. руб.<sup>4</sup>

Усиление демографической политики происходит и на уровне субъектов федерации. Таким образом, новых мер достаточно много, но, как видим, большинство из них назначаются по принципу малообеспеченности и, скорее, могут считаться мерами социальной политики, призванными оказать помощь малоимущим семьям с детьми в трудной жизненной ситуации. В то же время льготная ипотека при рождении второго (последующего) ребенка (а с июля 2021 г. – первого ребенка, рожденного после 1 января 2018 г.), погашение части ипотеки при рождении третьего (последующего) ребенка, увеличение налоговых льгот на имущество многодетных семей, материальная помощь молодым семьям при рождении первенцев и особенно возможность оформить сертификат на материнский капитал уже при рождении первого ребенка – безусловно, можно считать мерами демографической политики в области рождаемости, способствующими, по меньшей мере, более полной реализации существующих репродуктивных планов населения, о чем свидетельствуют некоторое уменьшение в 2018-2020 гг. темпов снижения рождаемости по сравнению с 2017 г. и наметившаяся в 2020 г. тенденция роста суммарного коэффициента рождаемости (пока, правда, на уровне третьего знака после запятой в показателе, рассчитанном на одну женщину).

#### ***Установки детности в условиях новых мер демографической политики в области рождаемости.***

Репродуктивное поведение, наряду с матримониальным, самосохранительным и миграционным, рассматривается как вид демографического поведения населения<sup>5</sup>. Его можно определить, как систему действий и отношений, опосредующих рождение определенного числа детей, в браке и вне брака, или отказ от деторождения, регулирующийся биологическими, экономическими, психологическими и социальными

<sup>1</sup> Постановление Правительства РФ от 28.06.2021 г. № 1037 «Об утверждении Правил назначения и выплаты ежемесячного пособия женщине, вставшей на учет в медицинской организации в ранние сроки беременности, и ежемесячного пособия на ребенка в возрасте от 8 до 17 лет в части, не определенной Федеральным законом «О государственных пособиях гражданам, имеющим детей», а также перечня документов (копий документов, сведений), необходимых для назначения указанных пособий, и форм заявлений об их назначении». URL: <http://base.garant.ru/401416416/>

<sup>2</sup> Федеральный закон от 26.05.2021 г. № 151-ФЗ «О внесении изменений в отдельные законодательные акты Российской Федерации». URL: <http://www.kremlin.ru/acts/bank/46749>

<sup>3</sup> Пленарное заседание Петербургского международного экономического форума, 4 июня 2021 г. URL: <http://kremlin.ru/events/president/news/65746>

<sup>4</sup> Указ Президента Российской Федерации от 02.07.2021 г. № 396 «О единовременной выплате семьям, имеющим детей». URL: <http://www.kremlin.ru/acts/bank/47024>

<sup>5</sup> Архангельский В.Н., Елизаров В.В., Зверева Н.В., Иванова Л.Ю. Демографическое поведение и его детерминация. М., 2005. 351 с.

факторами<sup>1</sup>. Результатом репродуктивного поведения является не только число детей, аборт, распространенность применения контрацепции, но и изменение установок детности, которые связаны с переопределением ситуации под влиянием социального воздействия на ценностные ориентации человека<sup>2</sup>.

Для оценки влияния мер демографической политики в области рождаемости, введенных в 2018-2020 гг., на репродуктивные установки молодых когорт населения были использованы результаты социологического обследования «Здоровье и качество жизни населения», проведенного в декабре 2020 г. в Республике Коми. По квотированной выборке, охватывающей все 20 муниципальных образований республики, было опрошено 1533 человека в возрасте 15 лет и старше: 76,3% в городской местности, 23,7% в сельской, что соответствует распределению населения указанного возраста по типам поселений. Возрастная структура выборочного массива несколько моложе генеральной совокупности, но структура опрошенных в репродуктивном возрасте в целом соответствует структуре совокупности населения 15-49 лет. Кроме того, в нашем исследовании возрастная (поколенческая) принадлежность опрошенных является главным разрезом анализа, поэтому особенности возрастной структуры выборочного массива будут учтены. По полу массив опрошенных также отличается от генеральной совокупности: заметным превышением доли женщин. Чтобы очистить результаты от влияния гендерного дисбаланса выборки, гендерная принадлежность рассматривалась в качестве дополнительного разреза анализа.

Наряду с вопросами, касающимися оценки населением антиковидных мер 2020 г., качества медицинского обслуживания, состояния своего здоровья, характера собственного образа жизни и пр., респондентам были заданы типовые вопросы, касающиеся их репродуктивных установок. Ожидаемое число детей определялось вопросом «Сколько всего детей Вы планируете иметь в своей семье (или планировали – в случае, если детей у Вас больше не ожидается)?». Вопросом «Как Вы считаете, сколько детей лучше всего иметь в семье?» определялось так называемое идеальное число детей. Желаемое число детей – вопросом «Сколько детей было бы у Вас (в Вашей семье), если бы у Вас были все необходимые (материальные, жилищные и пр.) условия?», т.е., по сути, это идеальное число детей для собственной семьи опрашиваемого.

Анализ полученных результатов (табл. 1) позволяет сделать следующие выводы.

Среднее желаемое при всех необходимых условиях число детей в целом по массиву и во всех возрастных группах репродуктивного возраста превышает не только среднее ожидаемое число детей, что закономерно, но и среднее идеальное. Такое соотношение желаемого и идеаль-

---

<sup>1</sup> Антонов А.И. Социология рождаемости. М., 1980. 161 с.; Борисов В.А. Демография. М., 2001. 272 с.; Медков В.М. Демография. М., 2009. 683 с.

<sup>2</sup> Антонов А.И., Медков В.М. Социология семьи. М., 1996. 304 с.

ного числа детей стало привычным в России при переходе к рыночным отношениям и, на наш взгляд, свидетельствует о значительном отставании уровня жизни населения от необходимого для реализации желаемых репродуктивных установок, более того, об осознании населением недостаточного уровня условий своих семей для планирования большего числа детей, а также о том, что экономические меры демографической политики далеко не исчерпаны.

Таблица 1

Репродуктивные установки разных реальных поколений по результатам обследования «Здоровье и качество жизни населения» (декабрь 2020 г.), детей

Репродуктивные установки	Все опрошенные	Опрошенные в возрасте 15-49 лет	Возрастные группы (когорты по году рождения)						
			15-19 лет (2001-2005 г.р.)	20-24 лет (1996-2000 г.р.)	25-29 лет (1991-1995 г.р.)	30-34 лет (1986-1990 г.р.)	35-39 лет (1981-1985 г.р.)	40-44 лет (1976-1980 г.р.)	45-49 лет (1971-1975 г.р.)
Ожидаемое число детей	1,96	1,96	1,68	1,90	2,07	2,00	2,14	2,01	2,03
Идеальное число детей	2,33	2,18	1,80	2,24	2,26	2,30	2,35	2,15	2,41
Желаемое число детей	2,48	2,37	2,02	2,27	2,35	2,47	2,54	2,41	2,62

Среднее идеальное и среднее желаемое число детей у респондентов репродуктивного возраста 15-49 лет (в конце 2020 г. это родившиеся в период 1971-2005 гг.) несколько меньше, чем результаты по всему массиву опрошенных. Т.е. репродуктивные идеалы населения, родившегося до 1970-х годов, были выше, чем у когорт, которые в той или иной степени определяет современный уровень рождаемости. В то же время по репродуктивным планам, выраженным в ожидаемом числе детей, когорты репродуктивного возраста в целом не уступают более старшим поколениям.

Среди пятилетних групп репродуктивного возраста максимальные установки детности у поколений 1970-1980-х годов рождения, которые, как ранее указывалось, стали адресатами и федерального, и регионального материнских капиталов с момента их учреждения. У родившихся в 1991-2005 гг., определяющих современный уровень рождаемости и ближайшие его перспективы, репродуктивные установки ниже.

Однако обращает на себя внимание, что ожидаемое число детей у когорты 1991-1995 годов рождения выше, чем у более старшего поколения родившихся в 1986-1990 гг. Отчасти это может быть объяснено тем,



что среди участников обследования, родившихся в 1991-1995 гг., оказалась более сбалансированная гендерная структура, чем у родившихся в 1986-1990 гг., а мужчины отличаются повышенными по сравнению с женщинами репродуктивными установками, и особенно это характерно для ожидаемого числа детей. Но, думается, что главная причина в том, что в последние годы именно родившиеся в первой половине 1990-х годов стали адресатами и федерального (со всеми нововведениями), и регионального материнского капитала. Т.е. в настоящее время они реально ощущают материальную поддержку своих репродуктивных планов. А у еще более молодых когорт населения, родившихся в 1996-2000 гг. и особенно в 2001-2005 гг., которые будут определять ближайшие перспективы рождаемости, установки детности заметно ниже.

Кроме того, сравнение результатов обследования 2020 г. с результатами проведенного в конце 2015 – начале 2016 гг. обследования «Отношение молодежи к семье и детям»<sup>1</sup> показывает снижение за пять лет уровня репродуктивных установок и у поколения 1991-1995 годов рождения, и у более молодой когорты родившихся в 1996-2000 гг. (табл. 2). В обследовании 2015-2016 гг. (в котором была опрошена молодежь 15-26 лет), родившиеся в 1991-1995 гг. были в возрасте 20-24 года, родившиеся в 1996-2000 гг. – в возрасте 15-19 лет. На момент проведения обследования «Здоровье и качество жизни населения» они стали старше на пять лет: родившиеся в 1991-1995 гг. в декабре 2020 г. относятся к возрастной группе 25-29 лет, родившиеся в 1996-2000 гг. – к группе 20-24 года.

Таблица 2

Динамика репродуктивных установок реальных поколений  
1990-х годов рождения (по результатам обследований  
«Отношение молодежи к семье и детям», 2015-2016 гг.,  
и «Здоровье и качество жизни населения», декабрь 2020 г.)

Репродуктивные установки	Обследование молодежи в конце 2015 – начале 2016 гг.		Обследование конца 2020 г.	
	Возрастные группы (когорты по году рождения)		Возрастные группы (когорты по году рождения)	
	15-19 лет (1996-2000 г.р.)	20-24 лет (1991-1995 г.р.)	20-24 лет (1996-2000 г.р.)	25-29 лет (1991-1995 г.р.)
Ожидаемое число детей	2,01	2,25	1,90	2,07
Идеальное число детей	2,21	2,41	2,24	2,26
Желаемое число детей	2,28	2,71	2,27	2,35

Более заметное снижение уровня репродуктивных установок характерно для поколения 1991-1995 годов рождения, которое, по сути, уже успело в основном воспользоваться федеральным материнским капиталом, особенно с учетом последних изменений в механике его выплат

<sup>1</sup> Попова Л.А., Шишкина М.А. Брачно-семейные и репродуктивные установки современной молодежи // Проблемы развития территории. 2016. № 5(85). С. 57-71.

(охвата первенцев). У когорты 1996-2000 годов рождения уменьшение установок детности за пять лет можно оценить, как несущественное. Более или менее значительно лишь снижение уровня ожидаемого числа детей. Желаемое при всех необходимых условиях число детей почти не уменьшилось, а среднее идеальное – даже немного увеличилось. Однако подчеркнем еще раз: уровень всех репродуктивных установок у поколения 1996-2000 годов рождения ниже, чем у более старшей когорты 1991-1995 годов. А у родившихся в 2001-2005 гг. установки детности еще меньше (см. табл. 1).

**Заключение.** Таким образом, можно сделать вывод, что расширение мер демографической политики в 2018-2000 гг. не оказало позитивного воздействия на уровень репродуктивных установок населения. Более того, динамику установок детности молодых поколений, определяющих современный уровень рождаемости и его ближайшие перспективы, можно оценить, как понижающуюся. Это, конечно, всего лишь оценка, причем оценка, основывающаяся на региональных исследованиях. Но она позволяет усомниться в правильности выбранного направления демографической политики последних лет. По нашему мнению, главные причины отсутствия позитивного влияния расширения перечня ее мер на уровень установок детности молодых когорт населения – это адресность по малообеспеченности большинства новаций в области помощи семьям с детьми, которая заостряет внимание на экономической невыгодности детей для семьи, и переориентация просемейной демографической политики на первые рождения. С одной стороны, направленность на первенцев определяет вовлечение в сферу действия демографической политики именно молодых когорт, улучшая условия реализации репродуктивных установок – и это нашло отражение в уменьшении темпов снижения рождаемости в 2018-2019 гг. и даже небольшом росте суммарного коэффициента в 2020 г. С другой стороны, переориентация демографической политики на первые рождения, по нашим оценкам, способствует понижению уровня репродуктивных установок молодых когорт – что получит отражение в перспективах рождаемости.

На наш взгляд, необходимо обратное перенаправление экономических мер демографической политики на вторые рождения. Тем более что поддержку вторых рождений можно считать самой просемейной мерой демографической политики, поскольку они чаще рождений других очередностей происходят в условиях полной, официально зарегистрированной семьи, которая обеспечивает максимально благоприятные условия социализации детей. Но при этом в демографической политике ни в коем случае нельзя откатываться назад. При обязательном сохранении и федерального материнского капитала (с правом реализации части ее суммы уже при рождении первенца), и региональных материнских капиталов на третьего (последующего) ребенка необходимо усилить меры, стимулирующие вторые рождения. Например, заморозив размер сертификата федерального материнского капитала, оформляемого при первом рожде-

нии, активно проиндексировать размер, назначаемый при втором рождении, чтобы он превысил величину при рождении первенца. Аналогичную механику выплат следует применить и к региональным капиталам на третьего ребенка, назначая основную ее часть уже при рождении второго ребенка. Кроме того, материнским капиталам необходимо придать, наконец, постоянный, бессрочный характер, чтобы укрепить доверие молодежи к ним и в дальнейшем избегать феномена досрочного исчерпания итоговой фертильности реальных поколений в стремлении успеть реализовать право на них. Все это тем более важно, что усиление мер, направленных на вторые рождения, в настоящее время будет адресовано самой малочисленной когорте второй половины 1990-х годов рождения, активизация репродуктивного поведения которой соответствует долгосрочным целям демографического развития России. И это сможет позитивно повлиять на формирование установок детности еще более молодых поколений 2000-х годов рождения, тоже весьма немногочисленных.

## **ОЦЕНКА ИЗМЕНЕНИЯ ДЕМОГРАФИЧЕСКОЙ СИТУАЦИИ В УСЛОВИЯХ COVID-19 В СЕВЕРО-ЗАПАДНЫХ РЕГИОНАХ РОССИИ\***

**Зырянова М.А.**

*Институт социально-экономических и энергетических проблем Севера  
ФИЦ Коми НЦ УрО РАН, г. Сыктывкар*

**Введение.** В январе 2020 г. по всему миру и в России началась пандемия коронавируса, что вызвало рост заболеваемости и ухудшение состояния здоровья значительной численности населения, привело к избыточной смертности и спровоцировало всплеск смертности от других заболеваний, в том числе из-за «перетягивания» внимания медицины на Covid-19. Пандемия 2020-2021 гг. нанесла значительный урон мировой и национальным экономикам, ввергнув экономику России снова в состояние рецессии. Обвал мирового фондового рынка, кризис почти всех отраслей экономики, особенно контактоемких, снижение международного взаимодействия и уровня потребительского спроса внутри страны, падение производства, сокращение рабочих мест, ухудшение качества жизни населения – вот лишь некоторые негативные экономические последствия распространения новой вирусной инфекции. Поэтому целью статьи стало ранжирование Северо-Западных регионов России в зависимости от степени ухудшения ряда демографических показателей – для оценки того, какие из них в наибольшей степени пострадали в демографическом

---

\* Работа выполнена по теме НИР «Человеческие ресурсы северных регионов России: потенциал развития или ограничение экономического роста» (№ государственного учета 122012700169-9, 2022-2024 гг.)