

Хотя низкая продолжительность жизни в нашей стране и высокий уровень смертности, особенно в сельской местности, уже давно требовали к себе пристального внимания.

Фактически полученные нами данные в части смертности отражают последствия проводимой все последние годы политики оптимизации учреждений здравоохранения первичного звена в сельской местности, пгт и малых городах. Поэтому для огромной части МО рассматриваемый период прошел одновременно под знаком концентрации усилий по повышению рождаемости и надеждами на снижение смертности.

При этом усилия по повышению рождаемости поддерживались на федеральном уровне, а потому имели больше шансов на успех. В то же время снижением смертности занимались по своему усмотрению на местах в полном смысле этого слова, т.е. в учреждениях здравоохранения и МО. В пользу такого вывода свидетельствует и выполненный нами анализ, который показывает весьма заметные различия в плане решения задач демографического развития в близких по своим характеристикам МО. Без сомнения поворот к данной проблематике будет стимулироваться и директивной постановкой задачи на увеличение продолжительности жизни россиян в предстоящий период.²⁴¹

ТЕНДЕНЦИИ И ПЕРСПЕКТИВЫ РОЖДАЕМОСТИ НАСЕЛЕНИЯ РОССИИ В КОНТЕКСТЕ СОВРЕМЕННОЙ ПРОСЕМЕЙНОЙ ПОЛИТИКИ

Л.А. Попова, д.э.н.

*Институт социально-экономических и энергетических проблем Севера
Коми НЦ УрО РАН, г. Сыктывкар*

С 2000 г., после 12 лет снижения, в России наблюдалось повышение рождаемости (рис. 1).²⁴² С одной стороны, оно было обусловлено реализацией в условиях экономического роста и улучшения уровня жизни населения рождений, отложенных в кризисные 1990-е годы. С другой, весомый вклад в подъем рождаемости вносило омоложение возрастной структуры детородных контингентов в результате достижения репродуктивных возрастов относительно многочисленными поколениями 1980-х годов рождения. Поэтому ожидалось, что повышение продлится, как минимум, до конца нулевых годов. Однако уже в 2005 г. произошло снижение. Восстановлению позитивного тренда рождаемости способствовало развертывание государственной демографической политики, начало которой положили стартовавшие с 1 января 2006 г. приоритетные нацио-

²⁴¹ Послание Президента Федеральному Собранию. 1 марта 2018 года. URL: <http://kremlin.ru/events/president/news/56957>.

²⁴² Официальный сайт Росстата. URL: <http://www.gks.ru/> (дата обращения 25.06.2018).

нальные проекты программы по росту человеческого капитала и Президентское Послание 2006 г. В 2006-2007 гг. были введены родовые сертификаты, увеличены размеры и изменен способ начисления некоторых детских пособий, учрежден федеральный материнский капитал на второго (последующего) ребенка, утверждена «Концепция демографической политики Российской Федерации на период до 2025 года».

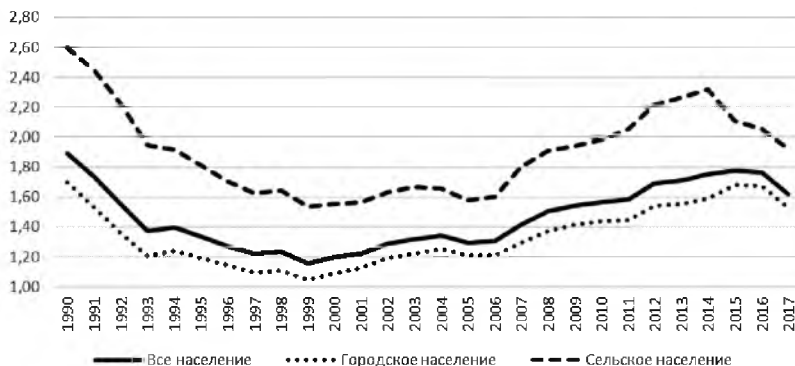


Рис. 1. Динамика суммарного коэффициента рождаемости населения Российской Федерации в 1990-2017 гг., детей

В 2011 г. федеральные меры были подкреплены мероприятиями, реализующимися на региональном уровне. В рамках ФЦП «Жилище» на условиях софинансирования за счет субсидий регионам из федерального бюджета была запущена подпрограмма «Обеспечение жильем молодых семей». Были внесены поправки в Земельный кодекс, согласно которым многодетные семьи получили право на безвозмездное приобретение земельных участков, что было закреплено региональными законами о бесплатном предоставлении участков гражданам, имеющим троих и более детей. Во всех субъектах федерации были приняты законы о мерах дополнительной поддержки семей с детьми, в соответствии с которыми с 2011-2012 гг. стал назначаться региональный материнский (семейный) капитал с целью стимулирования рождения (усыновления) детей третьей или последующей очередности. Его размер существенно различается по регионам, в отдельных территориях он устанавливается на детей другой очередности, в некоторых его действие распространяется на правоотношения, возникшие ранее 2011 г. В большинстве субъектов федерации срок его действия ограничен, но в некоторых региональный капитал имеет бессрочный характер. В декабре 2015 г. программа федерального материнского капитала на второго ребенка, учрежденная в момент введения на срок с 1 января 2007 г. до 31 декабря 2016 г., была пролонгирована до конца 2018 г. Вслед за этим были продлены до конца 2018 г. и сроки реализации региональных капиталов, имеющих срочный характер.

Динамика количественных и качественных характеристик рождаемости и результаты социологических обследований показывают, что проводимая в России просемейная демографическая политика оказала значительное влияние на уровень и структуру рождаемости, а также на величину репродуктивных установок населения и степень их реализации. Введение с 1 января 2007 г. федерального материнского капитала позволило восстановить позитивную тенденцию рождаемости, которая испытала снижение еще в условиях наблюдающегося улучшения возрастной структуры детородных контингентов. Оно содействовало более полной реализации итоговой плодовитости всех старших реальных поколений до середины 1980-х годов рождения включительно. В то же время когорты второй половины 1980-х годов рождения и малочисленные когорты 1990-х годов серьезного стимулирующего воздействия федерального материнского капитала на интенсивность рождаемости уже не ощутили, поскольку в момент учреждения капитал на второго ребенка был для них неактуальным.

Усиление федеральных мер демографической политики региональными мероприятиями 2011 г. позволило продлить возрастающий тренд рождаемости уже в условиях начавшегося в 2010-2011 гг. ухудшения возрастной структуры репродуктивных контингентов. В результате стандартизации возрастных коэффициентов рождаемости по коэффициентам 2006 г., предшествовавшего началу активизации просемейной политики, выявлено, что за 2007-2015 гг. в России родилось почти на 20% больше детей, чем их было бы при сохранении интенсивности рождаемости на уровне 2006 г. Благодаря введению демографической политики и наращиванию ее мероприятий в стране произошло более 3,2 млн. дополнительных рождений. При этом развитие мероприятий федеральной просемейной политики региональными мерами определило увеличение вклада поведенческой компоненты в общий уровень рождаемости. Если за четыре года 2007-2010 гг. интенсивность рождаемости повысилась по сравнению с 2006 г. на 11,6%, что дало 922 тыс. дополнительных рождений, то в пятилетний период 2011-2015 гг. изменения в репродуктивном поведении населения существенно скомпенсировали начавшееся неблагоприятное воздействие структурного фактора, число рождений увеличилось на 24,2%, что соответствует 2,3 млн. дополнительных рождений.²⁴³

Наращивание мер демографической политики способствовало повышению интенсивности рождаемости не только вследствие изменения календаря рождений, но и более полного осуществления репродуктивных ожиданий населения и даже реализации установок детности сверх первоначальных планов в результате их пересмотра в условиях ощутимой государственной помощи семьям с детьми, о чем свидетельствуют

²⁴³ Шишкина М.А., Попова Л.А. Влияние современной просемейной демографической политики на интенсивность рождаемости в северных регионах России // Экономические и социальные перемены: факты, тенденции, прогноз. 2017. № 1 (49). С. 161-177.

сдвиг рождаемости в старшие возрастные группы и возрастание доли рождений высокой очередности.

На фоне наблюдавшегося роста показателей рождаемости произошло и улучшение ее качественной структуры. С увеличением среднего возраста матери возрастает сознательная компонента рождаемости. Со сдвигом рождаемости в старшие очередности повышаются показатели здоровья новорожденных и формируется потенциал увеличения уровня репродуктивных установок последующих поколений. С ростом количества рождений в зарегистрированных семьях и фактических браках усиливается семейная компонента рождаемости и улучшаются условия социализации детей. С благоприятными изменениями ситуации в области планирования семьи, с замещением абортов эффективной контрацепцией происходит улучшение здоровья матери и ее будущих детей, а, значит, и процессов рождаемости в перспективе.

Кроме того, есть основания утверждать, что просемейные меры демографической политики, особенно их наращивание, способствовали повышению уровня репродуктивных установок населения. В целом по стране уже введение федерального материнского капитала содействовало росту репродуктивных ожиданий населения. Согласно выборочному обследованию «Семья и рождаемость»,²⁴⁴ в 2009 г. репродуктивные установки россиян были заметно выше выявленных в обследованиях ВЦИОМ в 1991-2000 гг.²⁴⁵ В Республике Коми исследование, проведенное в 2008-2009 гг., роста установок детности по сравнению с обследованием, проведенным в 2000 г., не установило. Однако по возрастной анализ планов детности показал, что население, находившееся в первые годы реализации федерального материнского капитала в наиболее активном репродуктивном возрасте, испытало позитивное влияние демографической политики на их уровень.²⁴⁶ Сравнительный анализ результатов обследования 2008-2009 гг. с исследованием, проведенным в 2013 г., после введения региональных мер просемейной политики,²⁴⁷ показал, что наращивание мер демографической политики имело значительный эффект в виде увеличения репродуктивных установок, которое произошло у всех реальных когорт, относившихся в 2013 г. к фертильному возрасту, в том числе и у самых молодых поколений, которым региональный материнский капитал на третьего ребенка был пока не адресован. Это свидетельствует о том, что усиление демографической политики получает отклик

²⁴⁴ Краткие итоги выборочного обследования «Семья и рождаемость». URL: http://www.gks.ru/free_doc/2010/family.htm (дата обращения 28.06.2018).

²⁴⁵ Бодрова В.В. Сколько детей хотят иметь россияне? // Демоскоп Weekly, № 81-82. 23 сентября – 6 октября 2002 г. URL: <http://demoscope.ru/weekly/2002/081/tema01.php> (дата обращения 28.06.2018).

²⁴⁶ Попова Л.А., Бутрим Н.А. Современные стандарты репродуктивного поведения населения и задачи просемейной демографической политики // Экономические и социальные перемены: факты, тенденции, прогноз: науч. журн. 2011. № 2 (14). С. 73-85.

²⁴⁷ Попова Л.А., Шишкина М.А., Бутрим Н.А. Трансформация репродуктивного поведения населения Республики Коми: факторы и последствия // Регион: экономика и социология. 2015. № 3 (87). С. 190-212.

во всех слоях населения, поскольку демонстрирует устойчивость государственной стратегии поддержки рождаемости.

Таким образом, федеральная просемейная политика 2006-2007 гг., усиленная в 2011 гг. региональными мерами, имела значительный положительный эффект для текущих тенденций рождаемости, обусловив рост ее количественных показателей и улучшение качественных характеристик, а также повышение уровня репродуктивных установок населения. Однако в 2016 г. сила позитивного влияния значительно исчерпавшихся поведенческих факторов рождаемости уступила негативному действию структурного фактора, и началось снижение ее уровня (см. рис. 1).

В ближайшем будущем на динамику рождаемости в России будут оказывать понижающее воздействие три сильнодействующих фактора. Во-первых, это ухудшение возрастной структуры фертильных контингентов. Во-вторых, эффект исчерпанной итоговой плодовитости когорты, наиболее детородные возрасты которых пришлось на период введения и наращивания мероприятий просемейной демографической политики. В-третьих, пониженные уровни установок детности у молодежи, достигающей возрастов репродуктивной активности. Рассмотрим эти факторы подробнее.

В 2007 г. детородного возраста достигли родившиеся в 1992 г. В указанном году к самой младшей репродуктивной группе 15-19 лет относились поколения 1988-1992 годов рождения, к возрасту 20-24 года – родившиеся в 1983-1987 годах, к возрасту 25-29 лет – когорты 1978-1982 годов. Отметим, что до 2007 г. возрастом максимальной репродуктивной активности в России был интервал 20-24 года, с 2008 г. мода рождаемости перешла в группу 25-29 лет. Иными словами, в первый год реализации федерального материнского капитала в наиболее активных фертильных возрастах 20-29 лет были родившиеся в 1978-1987 годах. Аналогично, в 2008 г. в возрастах максимальной рождаемости были поколения 1979-1988 годов рождения. В 2026 г. уровень рождаемости будут определять когорты 1997-2006 годов рождения.

Числа родившихся в России значительно изменяются по годам, следуя траектории демографической волны, сложившейся в стране в ходе ее демографической истории. Соответственно, для каждого десятилетнего периода, формирующего население наиболее активных фертильных возрастов определенного года наблюдения, характерно свое количество родившихся (табл. 1).

Согласно расчетам, наибольшая в последние годы численность возрастной группы 20-29 лет могла быть в 2008 г. – порядка 23,5 млн. человек, включая мужчин и женщин, родившихся в 1979-1988 годах. После этого началось уменьшение населения 20-29 лет. В 2017 г. в возрасте максимальной репродуктивной активности находилось приблизительно 16,6 млн. человек. Это на 29,5% меньше, чем было в 2008 г. После 2017 г. темпы сокращения населения 20-29 лет уменьшаются, но численность наиболее фертильных контингентов будет сокращаться в России

до 2022 г. включительно. В указанном году в возрасте 20-29 лет будет около 13,2 млн. человек, т.е. на 44,0% меньше, чем в 2008 г. И только с 2023 г. количество населения этого возраста снова начнет увеличиваться, в первые годы с очень незначительными темпами. Если в 2013-2020 гг. численность рассматриваемой возрастной группы сокращается на 5-6% ежегодно, в 2017 г. – на 7%, то в 2023-2026 гг. ожидаемые темпы прироста не более 0,7-1,3% в год.

Таблица 1

Динамика чисел родившихся в России в разные десятилетние периоды

Годы наблюдения	Когорты, относящиеся к возрасту 20-29 лет в указанном году, годы рождения	Число родившихся в десятилетний период, тыс. чел.	Годы наблюдения	Когорты, относящиеся к возрасту 20-29 лет в указанном году, годы рождения	Число родившихся в десятилетний период, тыс. чел.
2007	1978-1987	23374,0	2017	1988-1997	16595,7
2008	1979-1988	23543,4	2018	1989-1998	15530,5
2009	1980-1989	23525,5	2019	1990-1999	14584,6
2010	1981-1990	23311,5	2020	1991-2000	13862,6
2011	1982-1991	22869,6	2021	1992-2001	13379,6
2012	1983-1992	22129,2	2022	1993-2002	13188,9
2013	1984-1993	21029,8	2023	1994-2003	13287,2
2014	1985-1994	20028,4	2024	1995-2004	13381,5
2015	1986-1995	19017,0	2025	1996-2005	13475,1
2016	1987-1996	17835,7	2026	1997-2006	13650,1

Расчитано по²⁴⁸

Разумеется, это только оценки динамики численности населения в возрасте 20-29 лет, основанные на числах родившихся в определенные десятилетние периоды – без учета половой структуры родившихся, по-возрастной женской смертности и внешней миграции. Но это оценки, которые достоверно демонстрируют направления тренда численности женщин в наиболее активных детородных возрастах. Таким образом, в ближайшие пять лет влияние возрастной структуры населения на уровень рождаемости в России однозначно негативное, и такой характер воздействия в той или иной степени сохранится, по меньшей мере, до середины 2020-х годов.

Второй фактор, который будет оказывать понижающее влияние на уровень рождаемости в ближайшей перспективе – это эффект исчерпанной итоговой плодовитости когорт, самые активные репродуктивные возрасты которых пришлось на период введения и наращивания мероприятий просемейной демографической политики. Через возрасты максимальной фертильности в 2007-2015 гг., т.е. в период роста рождаемости в условиях проведения просемейной демографической политики, прошли реальные когорты с 1978 до 1995 годов рождения. Представители когорты 1978 года уже в 2008 г. перешли в более старший возрастной интервал 30-34 года, а представителям поколения 1995 года рождения в

²⁴⁸ Официальный сайт Росстата. URL: <http://www.gks.ru/> (дата обращения 25.06.2018).

2015 г. только исполнилось 20 лет. Т.е., по сути, речь идет прежде всего о когортах 1980-х годов рождения – последних относительно многочисленных поколениях россиян.

Как уже отмечалось, в целом по России за 2007-2015 гг. произошло более 3,2 млн. дополнительных рождений за счет превышения интенсивности рождаемости по сравнению с 2006 г. Определенная часть этих рождений является прямым эффектом демографической политики: без ее мероприятий они бы просто не состоялись. Крупномасштабные меры просемейной политики, безусловно, способствовали более полной реализации существовавших репродуктивных установок населения, а отчасти также пересмотру и реализации повышенных установок детности, о чем свидетельствуют сдвиг рождаемости в старшие возрастные группы и увеличение доли рождений старших очередностей. Но довольно большая часть дополнительных рождений – это следствие уплотнения календаря рождений у молодых когорт населения.

Повышение рождаемости в 2007-2015 гг. затронуло все старшие возрастные группы до середины 1980-х годов включительно. Они уже не будут вносить практически никакого вклада в предстоящий уровень рождаемости: итоговая плодовитость этих когорт исчерпана. В первые годы после введения федерального и регионального материнских капиталов отмечалось увеличение показателей рождаемости и в самых молодых возрастных группах, т.е. у поколений второй половины 1980-х годов и даже начала 1990-х годов рождения. График рождений этих когорт в той или иной степени оказался уплотненным в результате раннего старта реализации фертильности из-за желания успеть воспользоваться материнскими капиталами, срок действия которых был ограничен 2016 г., а впоследствии продлен лишь на два года – до конца 2018 г. Соответственно, в ближайшее время у них произойдет зеркальное разрежение поля рождений, поскольку у части представителей молодых когорт репродуктивные планы уже близки к завершению, а у некоторых они завершились досрочно. Исчерпание итоговой плодовитости старших поколений и досрочное исчерпание итоговой плодовитости части представителей молодых когорт будет усиливать действие структурного фактора сокращения уровня рождаемости.

Третий фактор – это пониженные репродуктивные установки у молодежи, достигающей детородных возрастов. Это было оценено на основе сравнительного когортного анализа результатов обследования молодежи, проведенного в 2015-2016 гг.,²⁴⁹ с данными по молодым возрастным группам уже упоминавшегося обследования 2013 г. В условиях консервации демографической политики (пролонгации ее на два года без изменения перечня мер) у молодых реальных когорт населения произошло снижение уровня репродуктивных установок. Взросление при от-

²⁴⁹ Попова Л.А., Шишкина М.А. Брачно-семейные и репродуктивные установки современной молодежи // Проблемы развития территории. 2016. № 5 (85). С. 57-71.

сутствии новых мер просемейной политики способствовало рационализации стандартов демографического поведения родившихся в середине – второй половине 1990-х годов. А у самых молодых участников обследования 2015-2016 гг., родившихся в 1999-2000 годах, которым к началу 2016 г. было по 15-16 лет (в этом возрасте было опрошено 418 человек), установки детности оказались заметно ниже, чем у более старших респондентов. Т.е. на их репродуктивные установки существующие меры демографической политики, очевидно, уже не оказали никакого стимулирующего влияния.

Негативная динамика репродуктивных установок у когорт середины – второй половины 1990-х годов рождения и низкие установки детности у родившихся в 1999-2000 годах в совокупности с начавшимся в 2016-2017 гг. сокращением уровня рождаемости убедительно доказывают необходимость нового этапа серьезного усиления мер демографической политики. Причем она должна быть переадресована именно поколениям второй половины 1990-х и начала 2000-х годов рождения, на модели репродуктивного поведения которых ни федеральные инициативы 2006-2007 гг. в демографической сфере, ни региональные законы 2011 г. заметного позитивного влияния не оказали, а также еще более молодым когортам, у которых только начинается формирование моделей демографического поведения. В условиях ухудшения возрастной структуры детородных контингентов и действия эффекта исчерпанной итоговой плодovitости реальных поколений только уровень репродуктивных установок молодых когорт населения и степень их реализации могут противодействовать первым двум факторам. Нивелировать предстоящий провал рождаемости возможно только дальнейшим наращиванием мероприятий просемейной демографической политики, обеспечением ей длительного, преемственного характера.

Новые шаги в направлении усиления российской демографической политики в области рождаемости были сделаны 28 ноября 2017 г. на заседании Координационного совета национальной стратегии действий в интересах детей. Президент России В.В. Путин в своем докладе отметил необходимость «перезагрузки» демографической политики в стране и озвучил целый ряд инициатив, среди которых продление программы материнского капитала на второго ребенка до конца 2021 г., субсидирование ипотечной ставки для семей, у которых родится второй или третий ребенок, сверх 6% годовых, установление в малообеспеченных семьях ежемесячной выплаты на первенцев до полутора лет и др.²⁵⁰ 28 декабря 2017 г. Президентом были подписаны федеральные законы № 432-ФЗ²⁵¹ о продлении программы материнского капитала до 31 декабря

²⁵⁰ Социальные инициативы Путина: поддержать семью, повысить рождаемость // РИА Новости. URL: <https://ria.ru/society/20171128/1509778178.html> (дата обращения 15.12.2017).

²⁵¹ Федеральный закон № 432-ФЗ от 28.12.2017 г. «О внесении изменений в Федеральный закон «О дополнительных мерах государственной поддержки семей, имеющих детей». URL: <http://pro->

2021 г. и № 418-ФЗ²⁵² о введении дополнительных возможностей использования материнского сертификата за второго ребенка, в частности, ежемесячных выплат нуждающимся семьям в размере регионального детского прожиточного минимума до достижения ребенком 1,5 лет, которые вступили в силу с 1 января 2018 г.

При разработке перспективных мероприятий демографической политики следует и дальше усиливать направления, содействующие разрешению жилищной проблемы, учитывая традиционную остроту этого вопроса для России, а также акцентировать большее внимание не на количественных показателях, а на улучшении качественной структуры рождаемости, на укреплении института семьи. В связи с этим должна быть существенно усилена ориентационная работа среди молодежи с целью формирования у нее репродуктивных стандартов на уровне двухдетности и среднететности, повышения ценности полной семьи, в которой оба родителя со всей ответственностью и осознанностью вовлечены в жизнь и развитие своих детей. Самой просемейной мерой демографической политики можно считать приоритет вторым рождением, поскольку именно они являются наиболее семейными. На наш взгляд, сегодня требуется обратная переориентация мероприятий демографической политики с третьих на вторые рождения. Тем более что адресатом обновления и усиления мер, ориентированных на поддержку вторых рождений, в настоящее время окажутся малочисленные поколения 1990-х годов рождения, активизация репродуктивного поведения которых отвечает ближайшим целям демографического развития страны. Это будет позитивно влиять и на формирование установок детности поколений 2000-х годов рождения, тоже малочисленных.

materinskiy-kapital.ru/wp-content/uploads/2017/12/novyj-zakon-putina-o-materinskom-kapitale.pdf (дата обращения 28.06.2018).

²⁵² Федеральный закон № 418-ФЗ от 28.12.2017 г. «О ежемесячных выплатах семьям, имеющим детей». URL: <http://pro-materinskiy-kapital.ru/wp-content/uploads/2017/12/novyj-zakon-o-detskikh-posobiyah-2018-godu.pdf> (дата обращения 28.06.2018).