

Академическая наука - проблемы и
достижения

***Academic science -
problems and
achievements XIII***

spc Academic

ISBN 978-1-97597-763-4



9 781975 977634 >

CreateSpace
4900 LaCross Road,
North Charleston, SC, USA 29406

2017

*Материалы XIII международной научно-практической
конференции*

Академическая наука - проблемы и достижения

22-23 августа 2017 г.

North Charleston, USA

Тихомирова В.В.

к.э.н., старший научный сотрудник, ИСЭиЭПС Коми НЦ УрО РАН
e-mail: tikhomirova@iespn.komisc.ru

СТАРШЕЕ ПОКОЛЕНИЕ КАК РЕСУРС МОДЕРНИЗАЦИИ КАДРОВОГО ПОТЕНЦИАЛА РЕГИОНА ЗОНЫ СЕВЕРА В УСЛОВИЯХ ИННОВАЦИОННОГО РАЗВИТИЯ

Анализ и оценка эффективности государственных финансовых инвестиций направленных на формирование кадрового потенциала северных территорий в условиях инновационного развития особенно актуальны, так как наблюдается множество негативных процессов, связанных, прежде всего, с демографическим фактором. В числе указанных процессов можно отметить нарастание естественной убыли населения, несоответствие между сокращающейся активной частью трудовых ресурсов и размерами территорий северных регионов, увеличение доли граждан старше трудоспособного возраста (отличительной чертой которых является то, что большая их часть относится к финансово несостоятельной группе населения с доходами ниже величины прожиточного минимума) и т.д.

Снижаются показатели уровня и качества жизни населения старше трудоспособного возраста жителей Севера – от показателя продолжительности жизни до показателей состояния здоровья и уровня инвалидности. Многие не в состоянии тратить средства на поддержание собственного здоровья, кроме вынужденных затрат на приобретение лекарств. Отсюда, структура финансовых инвестиций в формирование трудового капитала северных регионов крайне неоднородна и носит индивидуальный характер.

Тенденция старения населения, характерная для страны в целом, становится актуальной и для северных округов. На фоне прироста населения моложе трудоспособного возраста и значительного увеличения доли лиц пенсионного возраста практически по всем регионам севера заметно *сократится население трудоспособного возраста.*

Максимальное сокращение численности населения трудоспособного возраста будет наблюдаться в Чукотском АО (на 21,8%), Архангельской (на 15,8%) и Сахалинской (на 15,6%) областях, Республике Карелии (на 14,5%) и Республике Коми (на 14,1%). Лишь в Ямало-Ненецком АО число этой группы увеличится на 2,2% и составит 374,8 тыс. чел.

В целом по регионам Севера численность данной категории граждан к 2020 г. сократится на 9,3% и составит 4,5 млн. чел.

Отсюда к 2020 г. прогнозируется высокий прирост численности населения пенсионного возраста по всем северным территориям.

Таблица 1

Темпы прироста численности населения в возрасте старше трудоспособного к 2010 г., %

Регионы	2012	2013	2014	2015	2016	2017	2018	2019	2020
Россия	4,0	6,0	8,2	10,5	12,6	14,4	16,1	17,9	19,6
Регионы Севера	7,0	10,5	14,1	17,6	20,7	22,8	25,0	27,1	29,2
Республика Карелия	3,7	5,7	7,8	10,0	11,9	13,2	14,5	15,8	17,1
Республика Коми	4,9	7,2	9,6	12,0	13,9	15,1	16,2	17,4	18,5
Архангельская область	4,3	6,3	8,6	10,8	12,6	13,7	14,9	16,1	17,3
Ненецкий АО	11,9	16,9	22,0	27,1	32,2	36,0	39,8	43,6	47,5
Мурманская область	4,7	7,0	9,4	11,5	13,2	13,9	14,6	15,3	16,0
Ханты-Мансийский АО	15,9	23,8	32,4	41,0	48,9	55,2	61,6	67,9	74,2
Ямало-Ненецкий АО	16,6	25,2	34,2	43,4	51,9	57,9	63,9	69,9	75,9
Республика Саха	8,3	12,5	16,7	21,0	25,2	28,2	31,1	34,1	37,0
Камчатский край	5,2	7,7	9,9	12,0	13,9	15,1	16,3	17,4	18,6
Магаданская область	6,2	9,2	11,7	13,6	15,0	15,6	16,1	16,7	17,2
Сахалинская область	4,9	6,7	8,8	10,2	11,2	11,4	11,6	11,8	12,0
Чукотский АО	3,8	5,7	7,5	7,5	5,7	3,8	1,9	0,0	-1,9

Источник: Росстат. Расчеты Тихомировой В.В.

Особенно значительные темпы роста численности населения старше трудоспособного возраста будут наблюдаться в Ямало-Ненецком (75,9%), Ханты-Мансийском (74,2%), Ненецком АО (47,5%) и Республике Саха (37,0%). В остальных регионах этот показатель будет колебаться от 12% (Сахалинская область) до 18,6% (Камчатский край). Исключение составит Чукотский АО, где по прогнозу Росстата число лиц пенсионного возраста сократится на 1,9% (таб.1) [1].

Демографические изменения требуют от экономических и социальных институтов адаптации к новым условиям. Старение населения вызывает серьёзные опасения, так как рост численности пожилых людей связано с возрастанием демографической, экономической и социальной нагрузки на трудоспособную часть общества.

Увеличение численности представителей старшего поколения является не только вызовом модернизации, но и ресурсом инновационного развития. Усиливающийся процесс старения населения привлекает особое внимание к старшему поколению, социально-экономическая роль которого коренным образом и существенно изменилась за последние десятилетия.

В Республике Коми за период с 1991 по 2016 гг. вследствие демографических процессов произошло увеличение абсолютной численности и доли лиц старше трудоспособного возраста с 132,8 до 181,5 тыс. чел. Так, за период 2006-2016 гг. удельный вес числа жителей старше трудоспособного возраста вырос с 15 до 21%, при падении как доли лиц трудоспособного возраста, так и общего числа жителей (рис. 1).

«Накопление» населения пожилого и старческого возраста будет увеличиваться и в перспективе. Согласно прогнозу Росстата, в период до 2020 г. в республике будет продолжаться увеличение численности населения моложе трудоспособного возраста до 19,3% (в 2015 г. – 19,1%) и увеличение численности населения старше трудоспособного возраста, доля которого в структуре населения Республики Коми составит 23,3%. Удельный вес лиц в возрасте 65 лет и старше увеличится до 12,2%. При ожидаемом снижении общей численности населения региона на 7,8% старение означает рост проблем трудоустройства экономики, нарастание проблем бюджетной обеспеченности и экономического благополучия граждан [2].

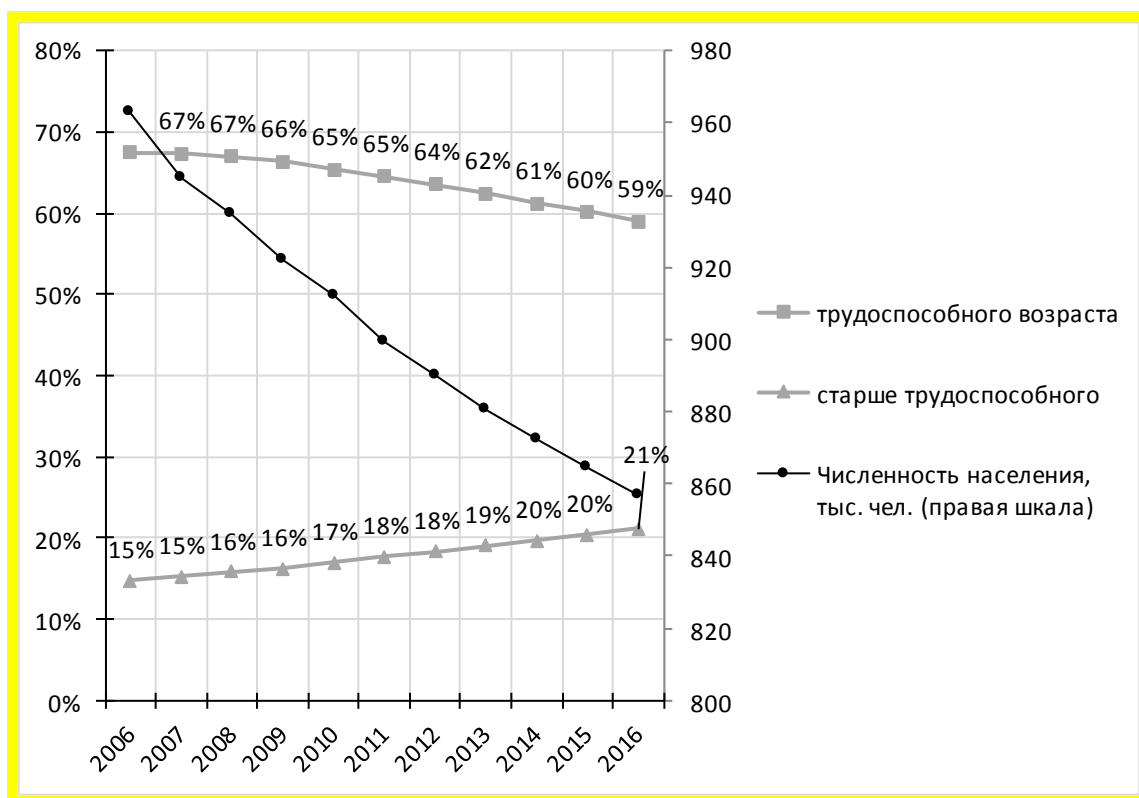


Рисунок 1 – Возрастная структура численности населения Республики Коми, оценка на 1 января, в %.

Источник: Статистический ежегодник РК 2014, раздел 4, с. 1; данные по 2015-2016 гг. – Статистический ежегодник РК 2016, раздел 4, с. 1; расчеты Тимушева Е.Н., Тихомировой В.В.

Причина падения экономического потенциала трудовых ресурсов Республики Коми, как и других северных регионов России, заключается в снижении привлекательности территории как места приложения труда и жизнедеятельности в целом, связанное преимущественно с экономическими причинами [3].

В условиях галолирующей инфляции 1990-х гг. финансовые стимулы перестали служить стимулом переезда в северные регионы; выезжают, в основном, экономически активные граждане трудоспособного возраста. Кроме этого, переходные процессы и трансформационный спад негативно отразились на показателях деятельности крупных производств, являющихся отличительной чертой северных экономик.

Во многом опасность деградации трудового капитала связывают и с отраслевой структурой экономики (на долю промышленности приходится около 50% ВРП Республики Коми), в рамках концепций голландской болезни [4].

Так, отток капитала и труда в добывающие и связанные с ними отрасли, снижение конкурентоспособности других отраслей тормозит развитие экономики. Это отрицательно влияет на качество трудового капитала через снижение спроса на квалифицированный труд (со стороны работодателей) и услуги образования (со стороны домохозяйств). Также существует точка зрения, что обладание некоторыми видами природных ресурсов увеличивает экономическое неравенство населения, а сильное неравенство, в свою очередь, снижает уровень финансовых инвестиций не только в физический, но и, особенно, в человеческий капитал, и таким образом замедляет экономический рост [5].

Таким образом, актуализация исследований инвестиций в трудовой капитал в контексте инновационного развития территории обусловлена научной и практической необходимостью.

Отсюда, в условиях демографического старения населения все более весомым фактором экономического развития становится политика, сочетающая создание рабочих мест с учетом инноваций с формированием условий поддержания и развития человеческого потенциала. В настоящее время это направление в России только начинает формироваться [6].

Анализ рынка труда Республики Коми показывает, что в структуре занятых среди экономически активного населения (занятые или безработные лица в возрасте 15-72 лет) доля пожилых работников продолжает расти (рис. 2).

Занятость — это краеугольный камень экономического и социального развития [7].

Проблемы старения населения остаются в центре внимания международных организаций ООН, ВОЗ, МОТ, Всемирный банк и ряд других.

В то же время некоторые исследователи данную демографическую группу (старшее поколение) часто приводят в пример при описании снижения эффективности функционирования человека как системы, полагая, что для пожилого человека на данном этапе воспроизводства при решении задач необходимо усиление, дополнительное вливание сил, чтобы осуществить то, что раньше совершалось легко и быстро.

В российских исследованиях постарение населения рассматривают, главным образом, в контексте экономических последствий: увеличения демографической нагрузки на население трудоспособного возраста, влияния на рынок труда и пенсионные системы, необходимости оказания помощи пожилым людям, – а также в контексте медико-демографических проблем [8].

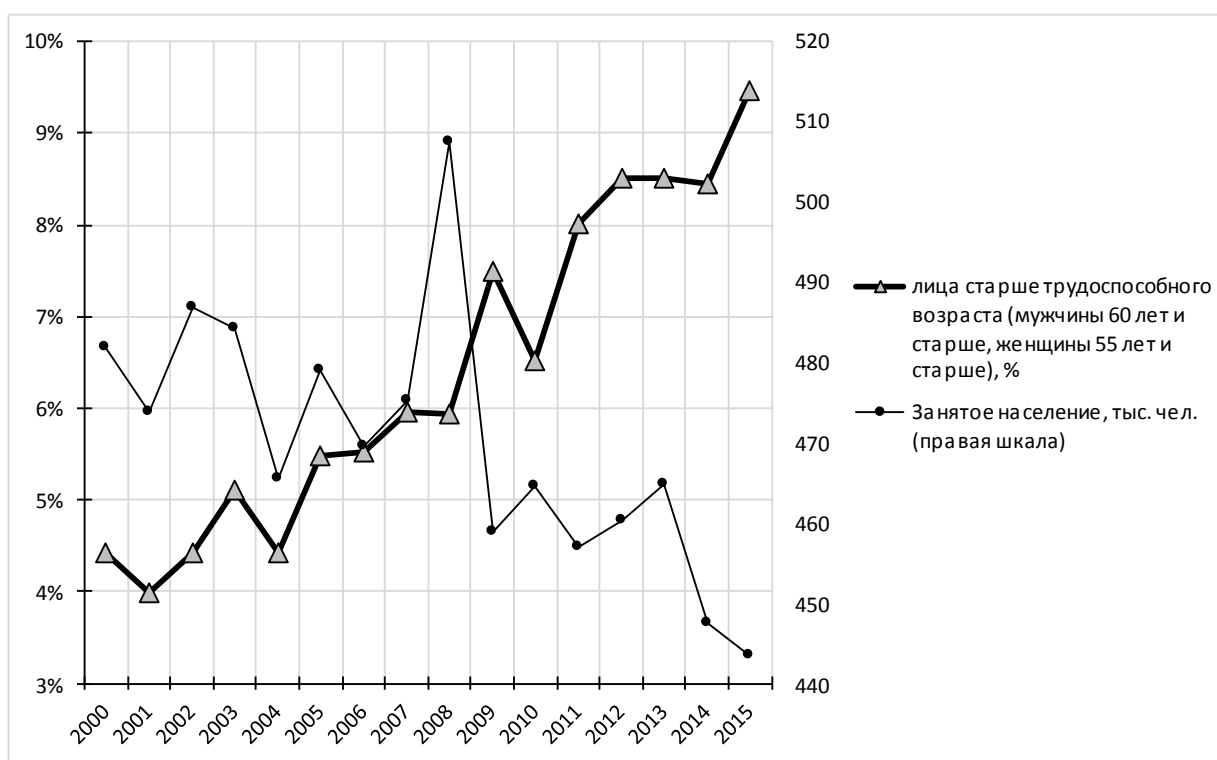


Рисунок 2 – Доля лиц старше трудоспособного возраста в общем числе занятых в Республике Коми, %.

Источник: Статистический ежегодник РК 2009, с. 38, 61, 67;

Статистический ежегодник РК 2013, раздел 5, с. 1, 6; Статистический ежегодник РК 2016, раздел 5, с. 1, 6; расчёты Тимушева Е.Н, Тихомировой В.В.

Данный этап исследователи называют старением или истощением – периодом снижения общественной, трудовой и творческой активности, утраты некоторых профессиональных навыков и компетенций, выхода на пенсию [9].

Мы считаем, что социальная поддержка граждан старшего поколения – одно из ключевых направлений повышения

продолжительности жизни, а значит, и решения социально-демографических проблем в России.

Чтобы определить актуальность мер государственной социальной поддержки граждан пожилого возраста и инвалидов, выявить необходимость повышения инвестиционной и инновационной привлекательности данной поддержки для государственного, негосударственного и частного секторов, нами был проведен социологический опрос «Социальный эффект инвестиций в человеческий капитал в условиях инновационного развития» [10].

Эмпирическую базу исследования составляют материалы, полученные в ходе анкетного опроса населения Республики Коми, достигшие пенсионного возраста (женщины старше 50 лет, мужчины старше 55 лет) проведенного в 2015 г.

Целевая выборка составила 555 респондентов всех муниципальных образований Республики Коми по квотированной выборке обратившихся в Центры по предоставлению государственных услуг в сфере социальной защиты населения и граждан, проживающих в домах интернатах для престарелых и инвалидов.

По социальному статусу 67,2% это пенсионеры по старости, 24,7 – пенсионеры по инвалидности (97 городских и 40 сельских жителей и 55 из учреждений социальной защиты), 4 человека – общественника (1 сельский житель) и 4 опекуна, 3 бизнесмена.

Из всех исследуемых официально работает в настоящее время 200 человек (36%), в основном это граждане в возрасте 50-65 лет. Не работает 61% (340 человек) и 3% работают не официально. Однако на вопрос: «До какого возраста вы хотели бы работать?» граждане старшего поколения отвечали как можно дольше, в зависимости от самочувствия, пока позволяет здоровье, работать буду пока не упаду, пока хватит сил и будет достаточно ума. В среднем, женщины указывают на возраст 60 лет, мужчины 70. Не выражают желаний работать только престарелые и инвалиды интернатных учреждений.

На вопрос: «До какого возраста вы хотели бы работать?» граждане старшего поколения отвечали как можно дольше, в зависимости от самочувствия, пока позволяет здоровье, работать буду пока не упаду, пока хватит сил и будет достаточно ума. В среднем, женщины указывают на возраст 60 лет, мужчины 70. Не выражают желаний работать престарелые и инвалиды интернатных учреждений.

Адекватность самооценки образовательно–квалификационного потенциала в комплексе с потребностью непрерывно повышать квалификацию и приобретать новые знания и навыки является основным механизмом сохранения высокого уровня профессиональной трудоспособности.

У большинства респондентов наблюдается устойчивая мотивация к получению новых знаний, совершенствованию навыков и развитию своих способностей. Из всех опрошенных только 3,8% ответили, что все знают, у них нет желания учиться, многие думают, что уже опоздали.

Отсюда требуют дальнейшего развития концептуальные подходы к формированию государственной политики в области инвестиций в трудовой капитал, который является главным фактором формирования и развития экономики.

Статья подготовлена в рамках Программы фундаментальных исследований Уральского отделения РАН №14 «Фундаментальные проблемы региональной экономики», проект 15-14-7-12 «Инновационный потенциал северных регионов России: оценка и перспективы развития», научный руководитель Ю.А.Гаджиев

Литература.

1. Тихомирова В.В. Методология и механизмы финансового обеспечения системы социальной поддержки населения регионов зоны Севера. // Экономические и социальные перемены: факты, тенденции, прогноз, 2013. – №1 (25).– С.123.

2.URL:

http://www.gks.ru/wps/wcm/connect/rosstat_main/rosstat/ru/statistics/population/demography/

3. Котырло Е.С. Человеческий капитал северных регионов // ЭКО. № 11. 2008, С. 68-79.

4. Полтерович В., Попов В., Тонис А. Механизмы «ресурсного проклятия» и экономическая политика // Вопросы экономики. 2007. № 6. С. 4-27.

5. Мишура А.В. Ресурсозависимость и качество институтов в регионах России // Журнал Новой экономической ассоциации. 2010. № 6. С. 82-96.

6. Старшее поколение как ресурс социально-экономической модернизации России / Под науч. ред. чл.-корр. РАН Н.М. Римашевской. — М.: Экономическое образование, 2014. 212 с.

7. Трудовой кодекс Российской Федерации (ред. от 23.04.2012). — М.: Проспект, 2012.С 20.

8. Л.А. Попова, Е.Н. Зорина. Экономические и социальные аспекты старения населения в северных регионах. – Сыктывкар: ООО «Коми республиканская типография», 2014. – 122 с. (Коми научный центр УрО РАН).

9. Устинова, К.А. Человеческий капитал в инновационной экономике: монография / К.А. Устинова, Е.С. Губанова, Г.В. Леонидова. – Вологда: Институт социально-экономического развития территорий РАН, 2015. – 195 с.

10. Тихомирова В.В. «Инвестиции в человеческий капитал граждан старше трудоспособного возраста как направление инновационной политики социально-экономического развития Республики Коми», Журнал «Экономика и предпринимательство» № 9 часть 2, октябрь 2015, Москва. С. 332-337.