

ДЕМОГРАФИЧЕСКИЙ ПОТЕНЦИАЛ ЭКОНОМИЧЕСКОГО РАЗВИТИЯ РЕСПУБЛИКИ КОМИ

Л.А. ПОПОВА

*Институт социально-экономических и энергетических проблем Севера
Коми НЦ УрО РАН, г.Сыктывкар
popova@iespn.komisc.ru*

В статье рассматриваются динамика численности населения Республики Коми и ее обусловленность миграционной и воспроизводственной компонентами; особенности половозрастной структуры населения и степень его экономической активности; уровень занятости ресурсов для труда и их профессиональная компетентность; происходящие в этих характеристиках населения изменения и факторы, которые их определяют; вопросы подготовки кадров и соответствие ее структуры потребностям инновационного развития экономики.

Ключевые слова: численность населения, тенденции миграции и естественного движения, половозрастная структура, экономическая активность населения, уровень и структура занятости, система профессионального образования

L.A. POPOVA. FORMATION AND USE OF RESOURCES FOR THE LABOUR WORK IN THE KOMI REPUBLIC

The article deals with the dynamics of population of the Komi Republic and its conditionality by migratory and reproductive components, peculiarities of sex-age structure of the population and degree of its economic activity, an occupation level of resources for labour and their professional competence, the changes occurring in these characteristics of the population and the factors which determine these changes, problems of professional training and conformity of its structure to requirements of innovative development of economy.

Key words: population, sex-age-specific structure, resources for the labour work, economically active population, the level and structure of employment, vocational education system

Возможности экономического развития региона во многом определяются особенностями формирования и использования ресурсов для труда. Переход к рыночным отношениям, который в Республике Коми произошел на фоне уже начавшегося сокращения численности населения и ограничения воспроизводственной базы ресурсов для труда, в условиях развернувшегося социально-экономического кризиса привел к еще более значительному ухудшению формирования ресурсов для труда. С другой стороны, глубокий спад производства, обусловленный недостаточно продуманными механизмами реформирования экономики, имел следствием крайне неэффективное использование трудового потенциала. Два десятилетия, характеризующиеся значительными изменениями в сфере производства и использования ресурсов для труда, требуют всестороннего анализа ситуации и выявления закономерностей, позволяющих оценить демографический потенциал экономического развития республики. В данной статье рассматриваются динамика численности населения Республики Коми за последние 20 лет, изменения его половозрастной структуры, степень экономической активности населения, уровень занятости и профессиональная компетентность ресурсов для труда, трансформация отраслевой структуры занятости, проблемы безработицы, а также

вопросы соответствия структуры подготовки кадров потребностям развития экономики.

Демографическая ситуация в Республике Коми

Население Республики Коми, как и всего Российского Севера, во многом сформировалось за счет миграционного притока. Поэтому на протяжении длительного периода республика характеризовалась значительными темпами роста его численности. С конца 1980-х гг., после практически семикратного за 70 лет увеличения, здесь началось уменьшение численности населения.

За последний межпереписной период 1989-2002 гг. население республики сократилось на 18,5% (с 1250,8 тыс. чел. до 1018,7 тыс.). В конце 2004 г. республика пересекла миллионный рубеж, достигнутый за 30 лет до этого, в обратном направлении. На 1 января 2010 г. в ней насчитывается 951,2 тыс. чел. (723,2 тыс. в городской местности и 228,0 тыс. – в сельской), что составляет 0,7% населения России. По сравнению с 1989 г., когда была зафиксирована максимальная численность, население республики уменьшилось почти на четверть. За это время Коми переместилась с 48-го места среди регионов России по численности населения на 54-е. Средняя плотность населения снизилась с 3,0 чел. на 1 кв. км до 2,4 (рис.1).

Характеристика населения Республики Коми

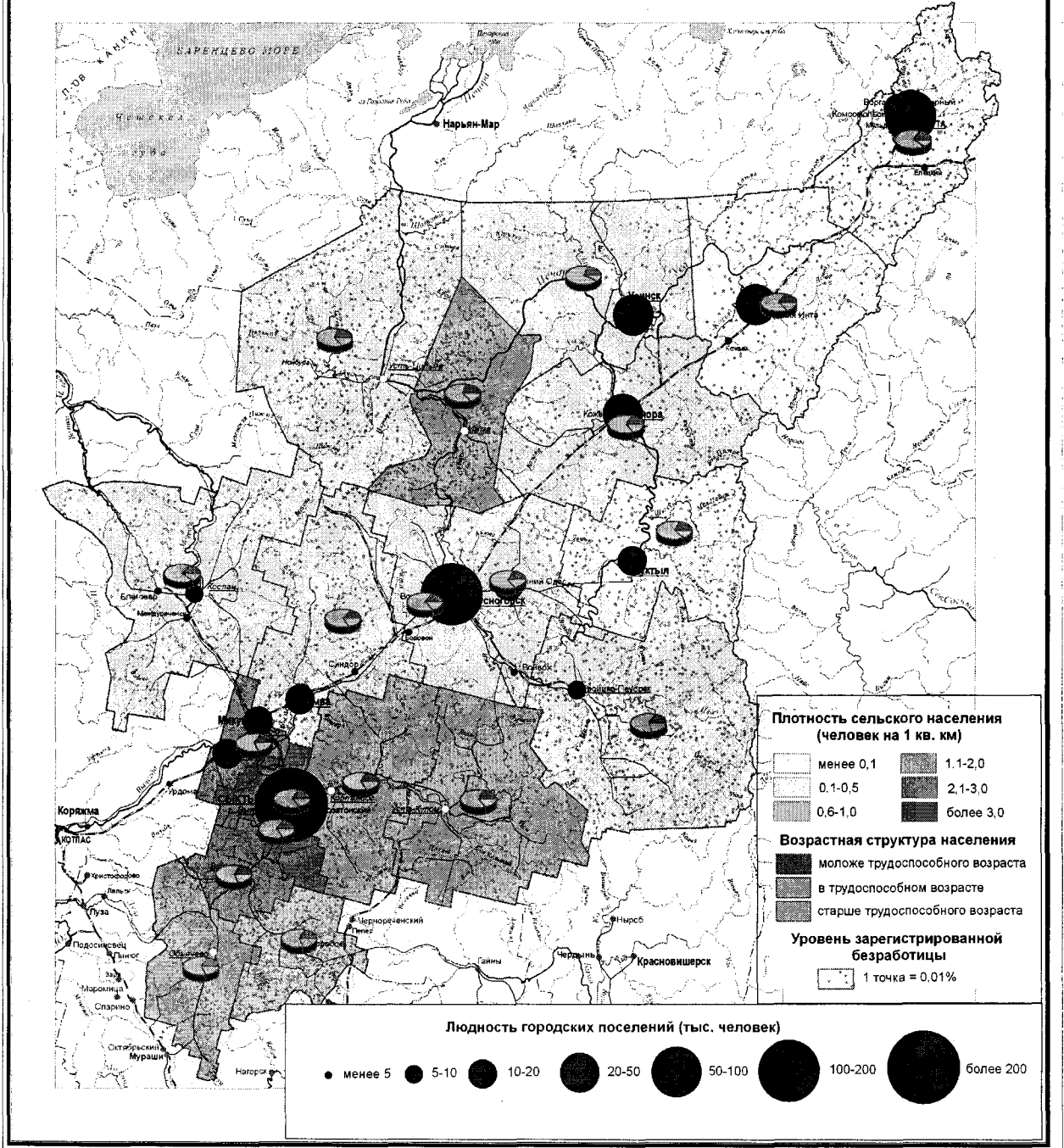


Рис. 1. Характеристика населения Республики Коми, 2008 г.

С 1987 г. для республики характерно отрицательное сальдо миграции. Т.е. если в целом по России миграционный обмен с новым зарубежьем практически наполовину компенсирует потери в численности населения от естественной убыли, то здесь, как и в других северных регионах, миграция, наоборот, вносит весьма весомый вклад в сокращение населения. Согласно нашим расчетам, за период между переписями 1989 и 2002 гг. миграция определила 98,4% общей убыли населения республики. Сокращение городского населения оказалось полностью обусловленным миграцией, в сельской местности на ее долю пришлось 80,8%.

Максимальные объемы миграционной убыли были зафиксированы в середине 1990-х гг., после чего наблюдается достаточно устойчивое снижение ее масштабов. Поэтому роль миграции в уменьшении населения республики заметно сократилась. За первые шесть лет после переписи 2002 г. она обусловила 71,9% сокращения численности населения: 82,6% убыли городского и 52,0 – сельского.

В свое время активный миграционный приток сопровождался значительным омоложением возрастной структуры населения республики и нарастанием мужского численного перевеса в трудоспособных возрастах, определившим преобладание

мужчин в целом по населению. Миграционный отток, наоборот, обуславливает повышенные темпы постарения и постепенное выравнивание половых пропорций в трудоспособных возрастах. Большая роль в постарении населения «снизу» принадлежит и характерному для последних 20 лет уровню рождаемости, бывший до этого в республике заметно выше показателя в целом по стране, опустился до среднероссийского уровня.

Естественная убыль населения началась в Республике Коми на год позже, чем в целом по стране, поскольку относительно молодая возрастная структура населения обеспечивает здесь более благополучный уровень общих демографических коэффициентов. Но если за период между переписями 1989 и 2002 гг. естественная убыль обусловила лишь 1,6% уменьшения населения республики, то за 16 лет депопуляции – с 1993 г. по 2008 г. – 18,7% общего снижения. Абсолютное значение естественной убыли за эти годы – 46,2 тыс. чел.: в городской местности 21,0 тыс., в сельской – 25,2 тыс. Это при том, что сельское население составляет менее 1/4 населения республики. В отдельные годы величина общего коэффициента естественной убыли сельского населения в несколько раз превышала значение городского показателя. Наиболее значительные объемы убыли наблюдались в середине 1990-х и начале 2000-х гг. Абсолютный годовой максимум был отмечен в 2003 г., когда общий коэффициент естественной убыли составил в республике -4,3 на 1000 чел. населения: на селе -9,8‰, в городской местности -2,6‰. После этого наблюдается сокращение масштабов убыли до -2,3‰ в 2009 г. в сельской местности и достижения положительного значения в городской (рис. 2).

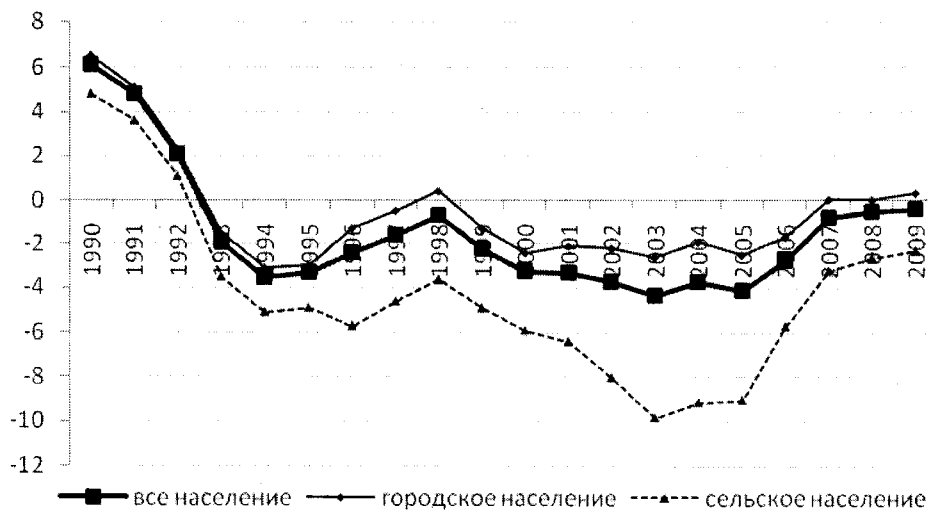


Рис. 2. Динамика общего коэффициента естественного прироста (убыли) населения Республики Коми в 1990-2009 гг.

Возрастная структура населения

Возрастная структура населения Республики Коми довольно существенно отличается от общероссийской. Несмотря на повышенные в последнее время темпы постарения, она по-прежнему остается более молодой: средний возраст населения на

начало 2009 г. составляет 36,4 лет (по России в целом – 38,8) [1].

За период между переписями 1989 и 2002 гг. в Коми произошли сокращение доли населения моложе трудоспособного возраста и прирост удельных весов населения в трудоспособном возрасте и старше трудоспособного. Более значительное постарение населения – заметное сокращение доли детских возрастов и существенный рост удельного веса пенсионных возрастов – характерно для городского населения республики. В сельской местности, наоборот, заметнее выросла доля населения в трудоспособном возрасте.

После переписи 2002 г. тенденции межпереписного периода в целом сохраняются: происходит дальнейшее сокращение удельного веса населения моложе трудоспособного возраста и прирост в трудоспособном и возрастах старше трудоспособного. Однако в сельской местности за период с 9.10.2002 г. по 1.01.2009 г. доля старше трудоспособного возраста практически не изменилась, что свидетельствует о сохранении очень высокой смертности сельского населения в трудоспособных и ранних пенсионных возрастах. Тем не менее, сельское население по-прежнему характеризуется большим процентом населения старше трудоспособного возраста (17,3 против 15,2% в городской местности) и меньшим – трудоспособного (64,4 против 67,9%). Доли детских возрастов, которые в 2008 г. в сельской местности проявили некоторую тенденцию к росту, различаются не столь заметно: 18,2% в составе сельского населения и 17,0% – городского.

Существенное уменьшение удельного веса детских возрастов и не очень значительное, особенно в сельской местности, увеличение удельного веса пенсионных привели к заметному сокращению уровня демографической нагрузки на трудоспособное население. За межпереписной период индекс демографической нагрузки снизился в республике с 611 на 1000 чел. в трудоспособном возрасте до 513, т.е. на 16,1%. В сельской местности сокращение было более значительным: на 17,2% (с 748 до 620) против 15,9% в городской (с 571 до 480). После переписи 2002 г. вплоть до 2006 г. наблюдалось дальнейшее снижение демографической нагрузки. Лишь в последние годы началось ее закономерное возрастание, обусловленное,

прежде всего, достижением трудоспособного возраста малочисленными поколениями 1990-х гг. рождения. Последнее обстоятельство сопровождается также снижением численности репродуктивных контингентов, особенно в наиболее активных детородных возрастах, что определяет неблагоприят-

ные в самой ближайшей перспективе тенденции рождаемости и, соответственно, дальнейшее сужение воспроизводственной базы ресурсов для труда. На начало 2009 г. демографическая нагрузка составила в Республике Коми 492 на 1000 чел. в трудоспособном возрасте (в городе 474, селе – 552). Тем не менее, ее уровень пока существенно ниже, чем по России в целом (590) и в Северо-Западном федеральном округе (577).

Уровень экономической активности населения и занятости ресурсов для труда

Уровень экономической активности населения и занятости ресурсов для труда оценивается на основе регулярно проводимых выборочных обследований населения по проблемам занятости. Согласно данным обследований, на протяжении 2000-х гг. уровень экономической активности населения Республики Коми составляет от 66,3 до 73,1% от общей численности населения в возрасте 15-72 года. Это заметно выше, чем по стране в целом (в 2000-2008 гг. от 64,2 до 67,7%). По уровню экономической активности населения республика занимает в настоящее время приблизительно 16-ю ранговую позицию среди регионов России, а в Северо-Западном федеральном округе – 4-е место после Вологодской и Мурманской областей и Санкт-Петербурга.

В 2008 г. численность экономически активного населения в возрасте 15-72 года, предлагающего свои услуги на рынке труда, составила в республике 569,8 тыс. чел., или 73,1% от общей численности населения этого возраста [2]. При этом в трудоспособном возрасте экономически активными являются 81,4% населения: в городской местности 82,4%, в сельской – 78,3. Следует отметить, что 17,6% экономически неактивного населения в трудоспособном возрасте в составе городского населения во многом представлены обучающимися в дневных учебных заведениях. В то же время 21,7% экономически неактивного населения в рабочих возрастах в сельской местности, где практически нет профессиональных учебных заведений, характеризует чрезвычайно высокую долю так называемых отчаявшихся найти работу и отражает высокий уровень перехода на селе застойной безработицы в экономическую неактивность населения. Безусловно, это одно из самых тяжелых последствий деградации сельского и лесного хозяйства на севере России.

Выявлению уровня и структуры занятости были посвящены также некоторые вопросы программы Всероссийской переписи 2002 г. [3, 4], позволившие дать наиболее достоверную и точную характеристику занятого населения страны, которую можно рассматривать как итог трансформации занятости населения на протяжении 1990-х – начала 2000-х гг. и базовый уровень для ее дальнейшего анализа. Однако следует отметить, что результаты переписи не совсем сопоставимы с данными выборочных обследований по проблемам занятости, поскольку вопросы, касающиеся занятости, в переписи были адресованы населению в возрасте 15-64 года, в то время как выборочные обследования охватывают население 15-72 года. Кроме того, незначительный размер выборки в региональных обследованиях по вопросам занятости обуславливает наличие определен-

ной доли ошибки в значениях показателей, полученных на основе выборочных обследований.

Численность населения, занятого всеми видами экономической деятельности, по данным переписи 2002 г., насчитывала в Республике Коми 461,8 тыс. чел. При этом лишь $\frac{2}{3}$ населения трудоспособного возраста – 66,3% – были заняты в экономике. Занятость экономически активного населения оценивалась в 2002 г. по результатам выборочного обследования на уровне 90,8%. К этому моменту он уже значительно увеличился: тенденция роста уровня занятости, как и в целом по стране, наметилась в Республике Коми с 1999 г. В 2008 г. численность занятых (с учетом лиц занятых в домашнем хозяйстве производством товаров или услуг для населения) составила 528,2 тыс. чел. По сравнению с 1998 г. уровень занятости в составе экономически активного населения вырос с 82,4 до 92,7%. Это максимальный уровень занятости с начала рыночных преобразований.

Средний возраст занятого населения в 2002 г. составил 38,4 года. Более половины работающих приходились на возраста до 40 лет: около $\frac{1}{4}$ занятых были моложе 30 лет, примерно столько же относились к возрастной группе 30-39 лет. Однако самая значительная доля занятого населения – около $\frac{1}{3}$ – пришлась на десятилетнюю возрастную группу 40-49 лет. 13,1% работающих были в возрасте 50-59 лет, 1,8% – 60-64 лет. При этом свыше половины отраслей экономики характеризовались средним возрастом работающих, превышающим медианный возраст всего занятого населения. В период после переписи средний возраст занятых имеет некоторую тенденцию к снижению, в то же время большинство видов экономической деятельности по-прежнему отмечается значительным постарением кадров.

Почти 80% занятого населения республики, согласно переписи, имели профессиональное образование. Свыше половины из них – среднее профессиональное образование, около $\frac{1}{4}$ характеризовались высшим и послевузовским уровнем образования, более $\frac{1}{5}$ части являлись выпускниками профессиональных учебных заведений начального звена. Однако почти 60% неквалифицированных рабочих республики в 2002 г. отметили, что имеют профессиональное образование. Причем около 7% из них имели высшее и послевузовское образование, более половины – среднее специальное образование, и почти 40% окончили профессионально-технические училища. Эти цифры свидетельствуют о крайне неэффективном использовании заметной (более 10%) категории занятого населения.

Через шесть лет обследование по вопросам занятости показало сходный уровень профессиональной подготовки занятого населения. В 2008 г. профессиональное образование имеют 79% занятых. При этом более 30% из них имеют высшее и незавершенное высшее образование. Однако наблюдается ухудшение подготовки кадров среднего уровня: удельный вес лиц со средним специальным образованием сократился среди занятых с профессиональной квалификацией до 35%, а доля специалистов с начальным профессиональным образованием увеличилась до 34%.

О некотором ухудшении профессионально-квалификационного состава работающих свидетельствуют и изменения в структуре занятости по видам занятий. В 2002 г. более 1/3 занятого населения республики приходилось на специалистов среднего и высшего звена и руководителей, примерно столько же составляли квалифицированные рабочие, около 15% занятых являлись работниками сферы обслуживания и более 10% занятых относились к неквалифицированным ресурсам труда. После переписи в разрезе групп занятий – сокращается доля специалистов, в то время как удельный вес неквалифицированных ресурсов труда, наоборот, увеличивается.

Трансформация отраслевой структуры занятости

По данным переписи 2002 г., максимальное количество рабочих мест населению республики предоставляли транспорт и связь; добыча полезных ископаемых; образование; оптовая и розничная торговля и ремонт предметов личного пользования. Каждый из этих видов деятельности обеспечивал работой более 10% занятого населения республики. Обрабатывающие производства; здравоохранение и предоставление социальных услуг; государственное управление и обязательное социальное обеспечение; сельское и лесное хозяйство – охватывали от 7,5 до 8,5% занятого населения республики. От 5 до 7% занятого населения республики относились к строительству и предоставлению прочих коммунальных, социальных и персональных услуг. По 3,5-4% – были заняты в производстве и распределении электроэнергии, газа и воды и операциях с недвижимым имуществом, аренде и предоставлении услуг. Около 1-2% занятых работали в гостиницах и ресторанах и занимались финансовой деятельностью.

После переписи 2002 г. в отраслевой структуре занятых Республики Коми произошли достаточно заметные изменения. Оптовая и розничная торговля заняла 1-ю позицию в ранжированном ряду отраслей, переместившись с 4-го места. Существенно улучшили ранговые позиции операции с недвижимым имуществом (переместившись с 12-го на 7-е место), а также государственное управление (перейдя с 7-го на 5-е место) и обрабатывающие производства (с 5-го на 4-е). Добыча полезных ископаемых, наоборот, заметно ухудшила свою позицию, перейдя со 2-го места, которое она занимала на всем протяжении 2002-2007 гг., сразу на 6-е. Здравоохранение, сельское и лесное хозяйство и предоставление услуг понизили ранговые позиции, соответственно, с 6-го на 8-е место, с 8-го на 10-е и с 10-го на 12-е. Образование формально сохранило

свое место за счет значительного понижения ранга добычи полезных ископаемых (рис. 3).

Оценивая структурные сдвиги, пока рано делать вывод о том, что отраслевая структура занятости в республике стабилизировалась и отвечает потребностям спроса населения на продукты и услуги, в то время как в целом по России стабилизация отраслевой структуры занятости населения, по оценкам исследователей, произошла еще в начале 2000-х гг. [5].

В то же время рост численности и доли занятых в обрабатывающих производствах и улучшение их ранговой позиции в ранжированном ряду видов экономической деятельности позволяют утверждать, что процесс деиндустриализации, по-видимому, уже прошел свою нижнюю точку. Однако снижение занятости в добыче полезных ископаемых и значительное понижение ранговой позиции этой отрасли для региона с преимущественно сырьевой специализацией экономики следует оценить как весьма неблагоприятную тенденцию.

Значительное снижение численности и удельного веса занятых в сельском и лесном хозяйстве и понижение ранговой позиции этой отрасли свидетельствуют о продолжающемся процессе деграда-

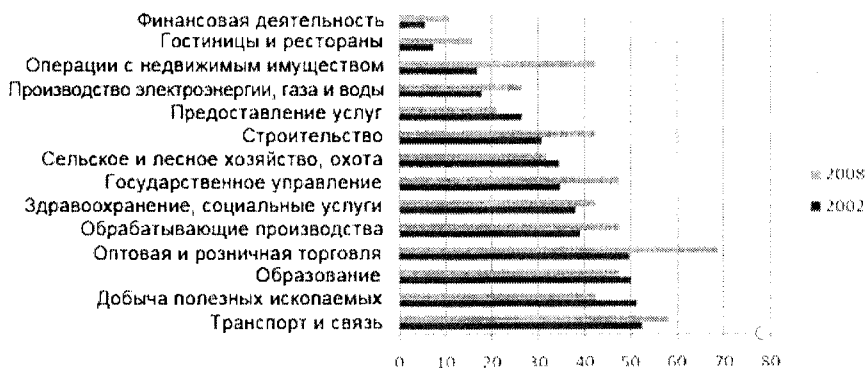


Рис. 3. Структурные сдвиги в отраслевой занятости населения, тыс. чел.

ции сельского и лесного хозяйства, который имеет следствием не только значительные масштабы безработицы сельского населения, но и высокую степень перехода селян трудоспособного возраста в категорию экономически неактивного населения, а также сохранение чрезвычайно высокой преждевременной смертности сельского населения.

Уменьшение численности и доли занятых, а также понижение ранговых позиций образования и предоставления услуг во многом связаны с длительным демографическим кризисом и значительным сокращением населения республики. Происходящее параллельно с этим повышение уровня занятости и ранговых позиций торговли и операций с недвижимостью, а также рост числа и процента работающих в гостиницах и ресторанах демонстрируют, что главный структурный сдвиг 1990-2000-х гг., а именно увеличение доли занятых в отраслях непроизводственной сферы, в последние годы обеспечивается в основном за счет отраслей рыночной экономики, развитие которых определяется ростом платежеспособного спроса населения.

Динамика уровня и структуры безработицы

Самым негативным последствием кризиса занятости является вынужденная незанятость трудоспособного и желающего работать населения. Особенно когда она принимает длительную и устойчивую формы, со временем приводящие к депрофессионализации, потере трудовой мотивации, к стадии экономической неактивности.

Наиболее достоверно степень диспропорции между спросом и предложением на рынке труда отражает уровень общей безработицы, т.е. число безработных по определению Международной организации труда, рассчитанное в процентах от численности экономически активного населения. В соответствии с методологией МОТ, безработным признается любой, кто на данный момент не имеет работы, ищет работу и готов приступить к ней. Численность таких безработных, так же как и численность экономически активного населения, оценивается органами Росстата на основе выборочных обследований домохозяйств по проблемам занятости населения.

В течение 1992-1998 гг. в Республике Коми наблюдался быстрый рост числа безработных: к 1998 г. их общая численность достигла почти 100 тыс. чел., что составило 17,6% экономически активного населения республики. По России в целом уровень общей безработицы в 1998 г. был заметно ниже – 13,2%. Начавшийся в 1999 г. рост уровня занятости сопровождается тенденцией уменьшения численности безработных и снижения уровня общей безработицы. Хотя это снижение происходит не вполне последовательно, а лишь в форме тенденции, тем не менее, к 2008 г. количество безработных сократилось в республике по сравнению с 1998 г. почти в два с половиной раза, составив 41,6 тыс. чел. Соответственно, уровень общей безработицы снизился до 7,3%.

В сельской местности уровень безработицы почти в два раза выше, чем в городах: 10,5% экономически активного населения против 6,3% (2008 г.). Вследствие скудности рынка рабочих мест длительная безработица на селе в значительной степени переходит в стадию экономической неактивности, которая охватила уже более 20% сельских жителей трудоспособного возраста. Наиболее депрессивные в плане занятости – Троицко-Печорский район, северные (Ижемский и Усть-Цилемский) и южные сельские районы. Они отличаются как высокими уровнями зарегистрированной безработицы, так и значительной нагрузкой на заявленные предприятиями вакансии. Самая благоприятная ситуация сложилась в Сыктывкаре и Ухте, характеризующихся не только низкими уровнями безработицы, но и количеством свободных рабочих мест, достаточным для обеспечения работой всех желающих – очевидно, что безработица имеет здесь структурный характер.

Как и в целом по стране, безработица в большей степени типична для молодых людей, поскольку молодежь с ее недостаточным, с точки зрения работодателя, трудовым опытом представляет одну из малоконкурентных групп на рынке труда. При этом в 2008 г. в республике произошло заметное увеличение молодежного сегмента безработи-

цы. Доля молодежи в возрасте 15-29 лет в числе занятых составляет 27%, а в составе безработных достигла 50%. В целом по экономически активному населению уровень общей безработицы – 7,3%, среди молодежи – 12,7. Особенно тяжела ситуация с молодежной безработицей в сельской местности, где в последнее время практически не создаются новые рабочие места. Среди сельской молодежи уровень безработицы составляет 13,5%. Выше среди молодежи и уровень зарегистрированной безработицы: ежегодно более 30% зарегистрированных безработных составляет молодежь в возрасте до 30 лет.

В числе зарегистрированных безработных более 60% традиционно составляют женщины. Однако это, главным образом, является следствием того, что в случае вынужденной незанятости женщины чаще и охотнее, чем мужчины, используют возможности службы занятости: как с целью поиска подходящей работы, так и с целью оформления легитимного перерыва в работе. В то же время уровень общей безработицы, вопреки распространенному мнению, у женщин ниже, чем у мужчин: так, в 2008 г. он составил 6,8% по сравнению с 7,8 – у мужчин. С другой стороны, у женщин традиционно ниже и уровень занятости: в 2008 г. всеми видами экономической деятельности были заняты 64,1% женщин 15-72 лет по сравнению с 71,8% мужчин соответствующего возраста. Это обусловлено довольно высоким уровнем экономической неактивности женщин: более 30% женщин 15-72 лет (в том числе практически 20% женщин трудоспособного возраста) в 2008 г. относились к экономически неактивному населению. Среди мужчин соответствующие цифры составляют 22 и 17%. Однако повышенная экономическая неактивность женщин во многом связана с большим по сравнению с мужчинами удельным весом обучающихся в дневных учебных заведениях, а также занятых ведением домашнего хозяйства, уходом за детьми и больными родственниками.

Общая безработица в Коми, как и прежде, заметно выше, чем по России в целом. Так, в 2008 г. соответствующие цифры составили 7,3 и 6,3%. В то же время уровень зарегистрированной безработицы, который на протяжении 1990-х гг. значительно превышал среднероссийский, за период с 1998 по 2008 г. сократился с 6,3% экономически активного населения до 2,2% и практически сравнялся с показателем в целом по стране.

Одним из наиболее перспективных направлений снижения уровня безработицы считается предпринимательская активность населения и развитие малого бизнеса. На момент проведения переписи подавляющее большинство занятого населения республики работали по найму. Лишь 3,7% занятых в экономике сами создавали рабочие места. Эта цифра существенно ниже, чем по России в целом (5,3%). При этом более половины из них относятся к samozанятым, и только 1,7% занятых создавали рабочие места не только для себя и членов своих семей, но также и других представителей экономически активного населения. Обследование 2008 г. выявило аналогичные цифры.

Уровень безработицы тесно коррелирует с уровнем образования населения. Согласно обследо-

дованию 2008 г. у лиц, не имеющих полного среднего образования, уровень безработицы составляет 18%, а с законченным средним образованием – 11. Среди населения, имеющего профессиональную подготовку, уровень безработицы еще ниже: 3 и 4% среди лиц со средним и высшим профессиональным образованием, соответственно. Если среди занятого населения профессиональное образование имеют почти 80%, то среди безработных – лишь 60. При этом большая часть безработных с наличием профессионального образования (60%) характеризуется начальным уровнем профессиональной подготовки. Таким образом, одним из главных факторов стабильной занятости и успешного трудоустройства в случае потери работы является повышение конкурентоспособности на базе высокого образовательного и профессионально-квалификационного уровня.

Система профессионального образования республики

Система профессионального образования представлена в республике сетью учреждений высшего, среднего, начального и дополнительного профессионального образования. В ней действуют 19 государственных и 8 негосударственных ВУЗов с обучением по 19 группам специальностей и направлений подготовки, 33 государственных и 6 негосударственных учреждений среднего профессионального образования с подготовкой специалистов также по 19 группам специальностей и 27 государственных дневных учреждений начального профессионального образования с обучением по профессиям для 9 видов экономической деятельности. Профессиональная подготовка рабочих кадров осуществляется также учреждениями и организациями, которые не входят в систему профессионального образования: это отраслевые учебные центры, учебно-курсовые комбинаты, учебные подразделения крупных предприятий и др.

В настоящее время в республике разработан и реализуется комплекс мероприятий по реформированию системы профессионального образования, в том числе по реструктуризации сети учреждений профессионального образования, главными ориентирами которого являются учет изменений демографической ситуации в регионе и максимальное удовлетворение текущих и перспективных потребностей отраслей экономики в квалифицированных кадрах. Путем объединения профильных учебных заведений созданы четыре ресурсных центра по отраслевому принципу: по подготовке рабочих для угледобывающей отрасли, нефтедобывающей и газовой, отраслей транспорта и социального обслуживания, лесной отрасли. В перспективе планируется создание ресурсного центра для строительной отрасли. Ресурсные центры осуществляют тесное взаимодействие с предприятиями, что помогает им в получении специалистов необходимой квалификации и уровня подготовки, а выпускникам гарантирует трудоустройство. Особое внимание в ходе реформирования системы профес-

сионального образования уделяется оптимизации перечня профессий через сокращение приема подготовки по мало востребованным профессиям и открытие новых направлений в соответствии с перспективами социально-экономического развития республики. Таким образом, система профессионального образования Республики Коми в целом соответствует сложившейся на сегодняшний момент отраслевой структуре экономики и не является лимитирующим пунктом для ее инновационного развития.

Подождоженная вышеизложенное, можно сказать, что формирование и использование ресурсов для труда Республики Коми характеризуются:

- нарастающим сужением демографической базы воспроизводства ресурсов для труда;
- существенным уровнем вынужденной занятости населения при его высокой экономической активности;
- низкой экономической активностью сельского населения трудоспособного возраста вследствие перехода застойной безработицы в стадию экономической неактивности;
- довольно высоким уровнем профессионального образования кадров и недостаточной степени его использования;
- ухудшением в последние годы качественного состава работающих: сокращением доли специалистов и возрастанием удельного веса неквалифицированных ресурсов труда;
- постарением кадрового состава ряда отраслей;
- завершением деиндустриализации занятости в условиях незаконченности процесса трансформации отраслевой структуры занятых;
- соответствием, в целом, структуры подготовки кадров, в том числе и высококвалифицированных, потребностям экономического развития республики при существующей отраслевой структуре занятости.

Литература

1. *Численность населения по полу и возрасту на 1 января 2009 г.* // Стат. бюллетень № 48-56-47/5. Сыктывкар: Терр. орган Федер. службы гос. статистики по Республике Коми, 2009.
2. *Основные итоги обследования по проблемам занятости в Республике Коми за 2008 г.* // Стат. бюллетень № 47-90-78/02. Сыктывкар: Терр. орган Федер. службы гос. статистики по Республике Коми, 2009.
3. *Занятая населения* // Итоги Всероссийской переписи населения 2002 г.: В 14 т. / Федер. служба гос. статистики; Т.9. М.: ИИЦ «Статистика России», 2005. 347 с.
4. *Занятое население по видам экономической деятельности* // Итоги Всероссийской переписи населения 2002 г.: В 14 т. / Федер. служба гос. статистики; Т.8. М.: ИИЦ «Статистика России», 2005. 614 с.
5. *Бреев Б.Д.* Современные тенденции развития занятости населения // *Экономическая наука современной России*, 2005. № 1. С.83-92.